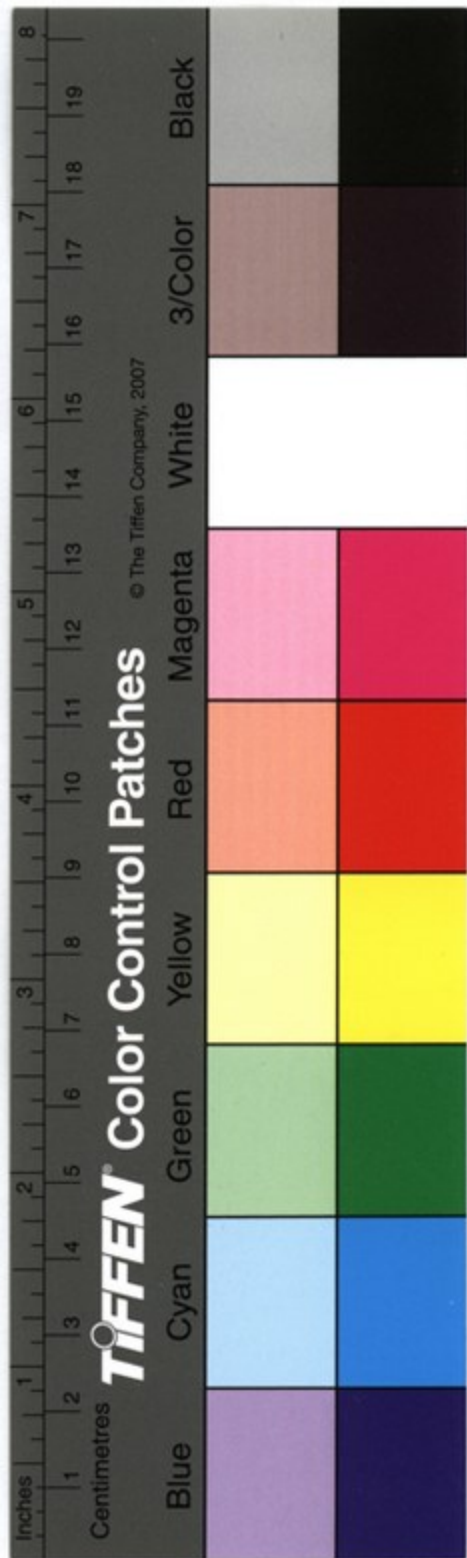
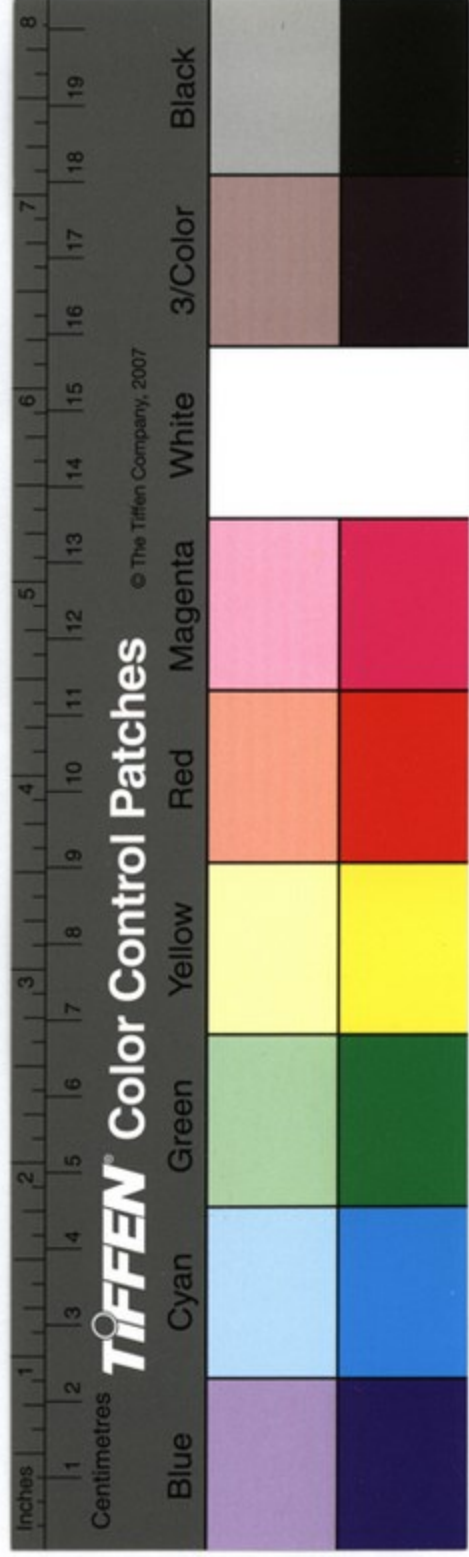


Preuves NO. 151
DIEU Existe

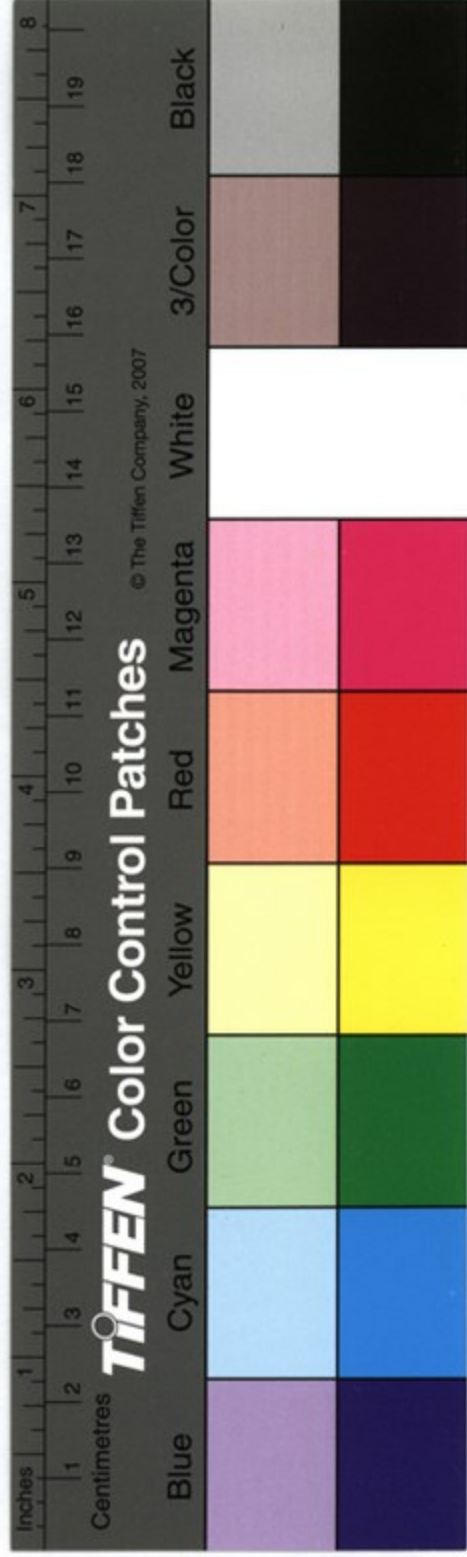
MAISON DU SAINT-ESPRIT
MISSION CHINOISE
CHINESE MISSION
24, RUE DE LA COURONNE
QUEBEC



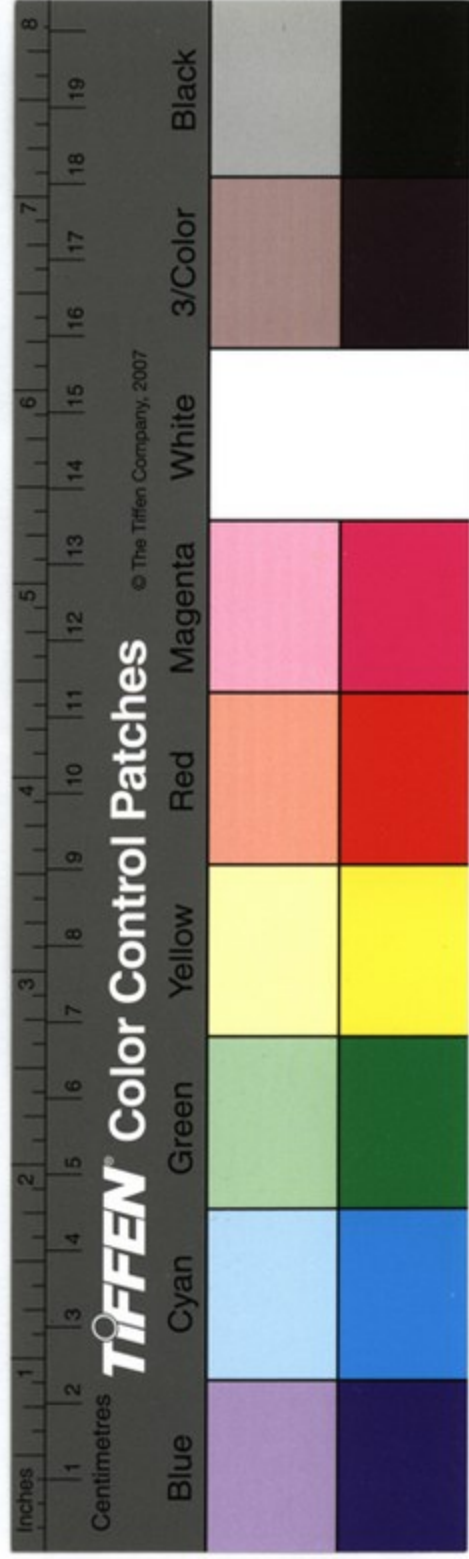
萬物真原小引
凡論一事而有相反之說既不
能俱真必有一確法以定之如
論物之輕重必須定以權衡如
辨金之真偽必須定以鑿石論



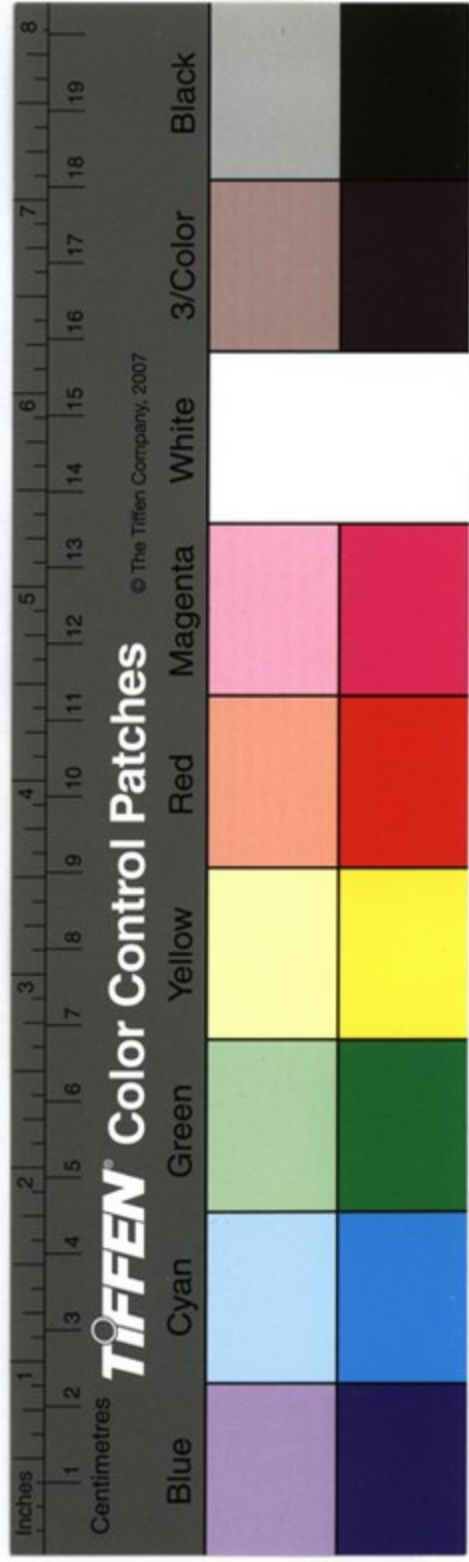
道亦然每遇相反之論惟藉一
理爲衡石人能不能是已而獨
是理之是則決萬疑亦易易耳
蓋未有理之所是者而非理之
所非者而是理之所既非既是



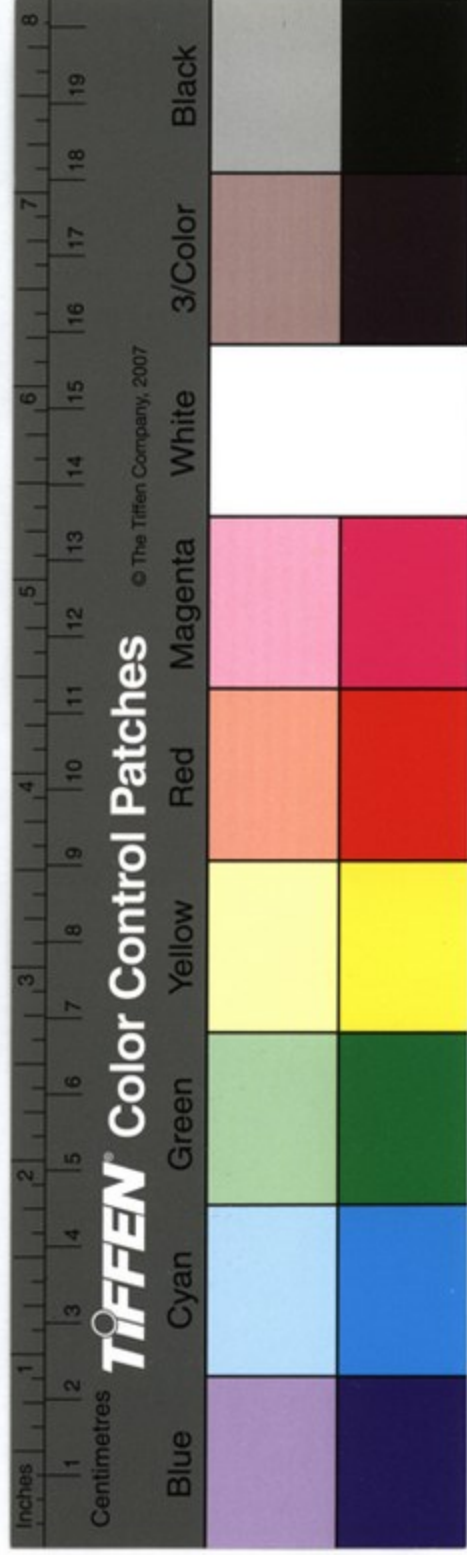
者而可疑是可疑非但彼一種
似是實非之論於理遠又復彌
近故令人難辨以此愈當尋認
真理擊排到底以求歸一譬如
童子辨日其一以大小驗之謂



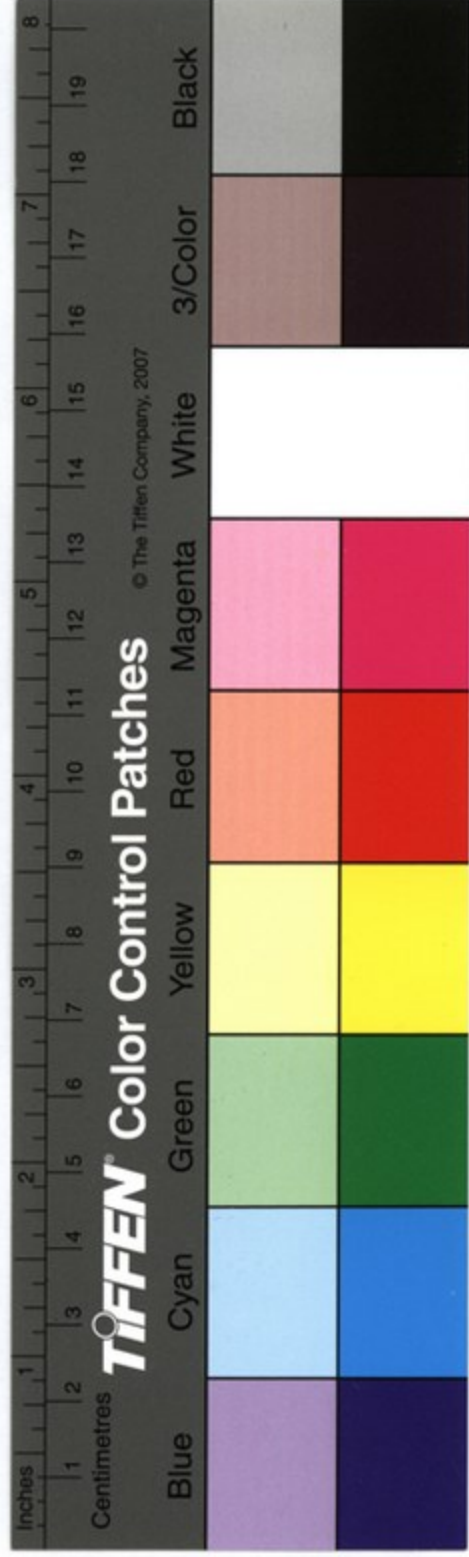
小引
早近午遠矣其一以寒煖驗之
謂晨遠而午近二說相反又俱
似是而實俱非也以理究之天
包大地在中如圈中之有一點
日月星辰麗天週繞大地如一



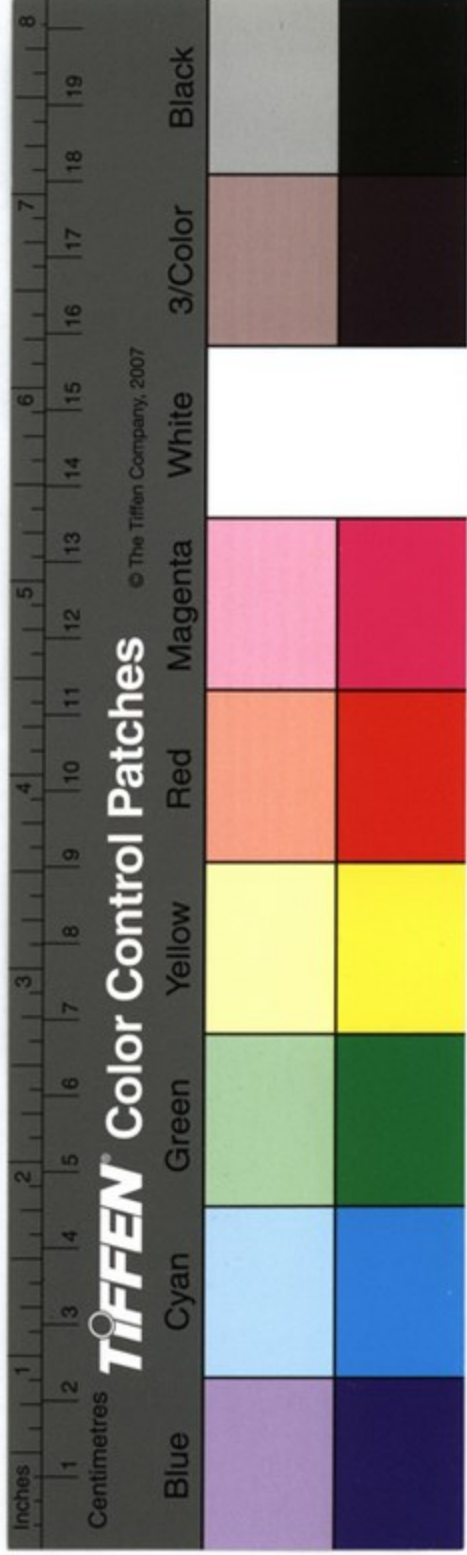
輪旋轉于中樞其上下四傍相
距俱等更無晨午遠近彼此之
分所以早似大午似小者繇早
間濕氣瀰漫地面重重輝映開
日之光午間則日在天中無濕



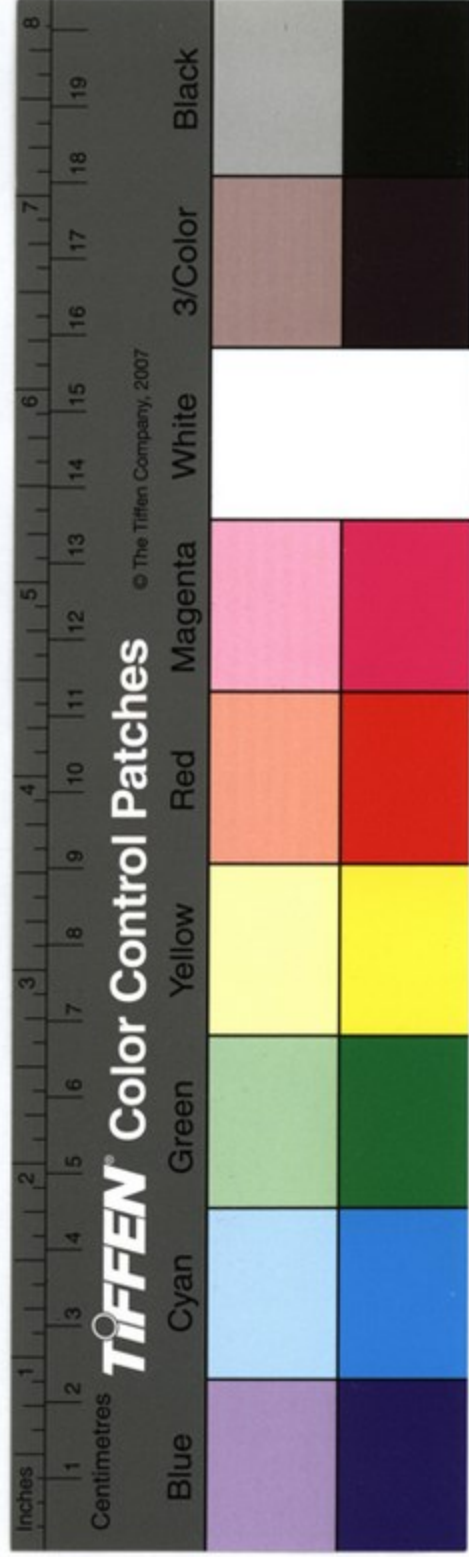
氣遮映以開散日之光者故早
大而午則小也所以早寒午煖
者因早間陰氣甚盛又日斜照
無力不能一時頓消到午日力
正旺消化陰氣又能直照所以



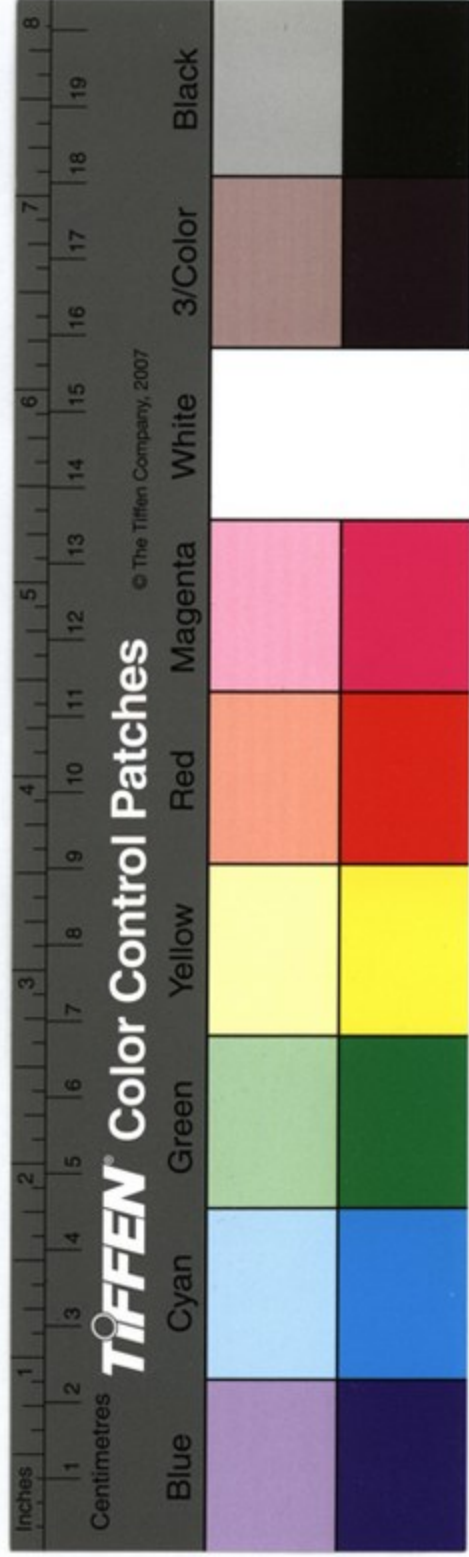
早則寒午則煖也亦繇於此今
人論天地萬物之原其說不同
或云天地無始無終或云天地
有始而能自生或云天地有始
而有所以生所謂天地有所以



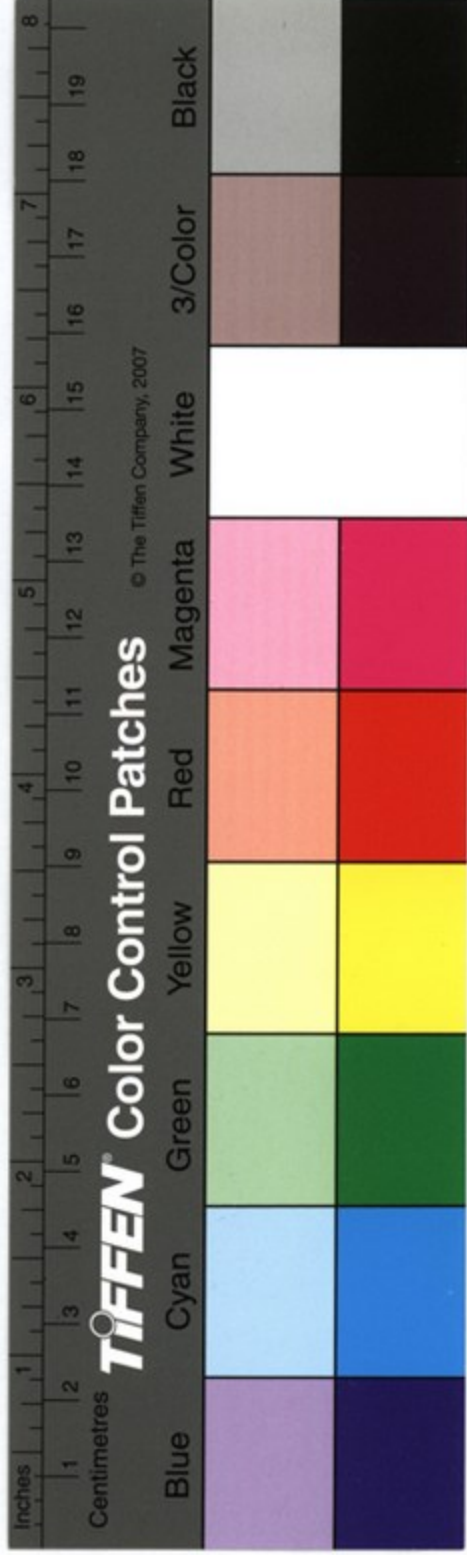
生者又或曰理或曰氣或曰主
宰窮究主宰之說又各議論不
一以致人心茫然莫知所向而
人倫之至業亦不得不大廢矣
此天地間一大事衆務之先正

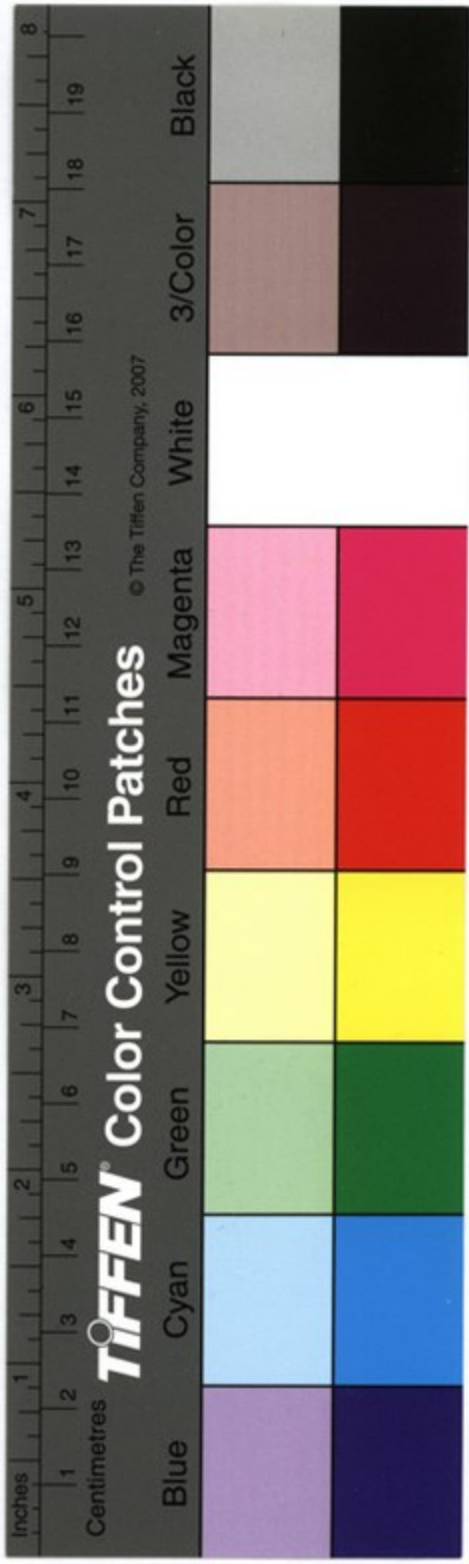


學之宗豈容置而不明論哉必
 須逐端以理論之理者人類之
 公師東海西海之人異地同天
 異文同理莫能脫于公師之教
 焉故君子當姑置舊聞虛其心



而獨以理爲主理在則順而心
服理所不在則逆而非焉可也
余述此編非敢好辨聊就敝土
所傳公論與夫窮理所得之學
請證于好道之士以求歸一或





萬物真原目錄

論物皆有始 第一

論人物不能自生 第二

論天地不能自生人物 第三

論元氣不能自分天地 第四

論理不能造物 第五

論凡事宜據理而不可據目 第六

萬物真原目錄

論物皆有始 第一

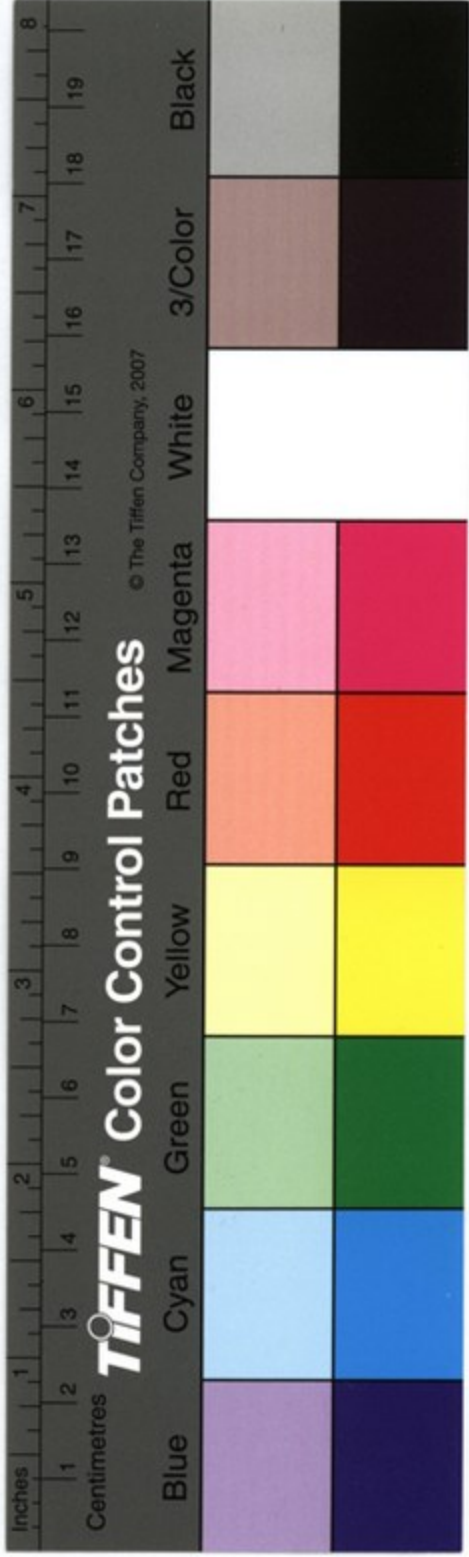
論人物不能自生 第二

論天地不能自生人物 第三

論元氣不能自分天地 第四

論理不能造物 第五

論凡事宜據理而不可據目 第六



卷之五

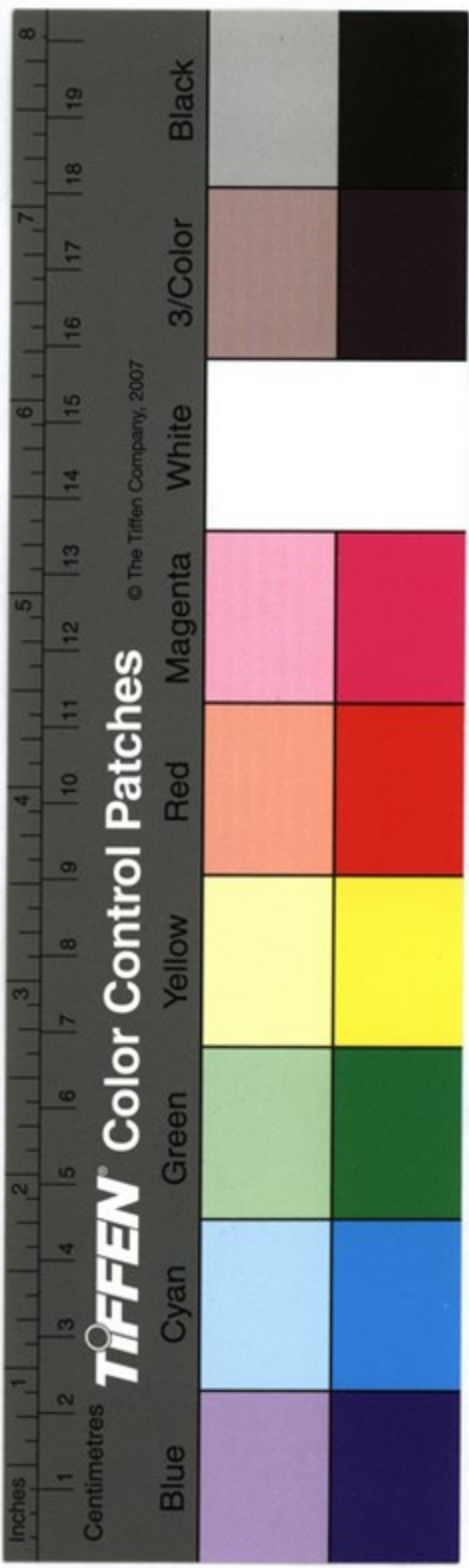
論天地萬物有大主宰造之 第七

論天地萬物主宰攝治之 第八

論造物主非擬議所盡 第九

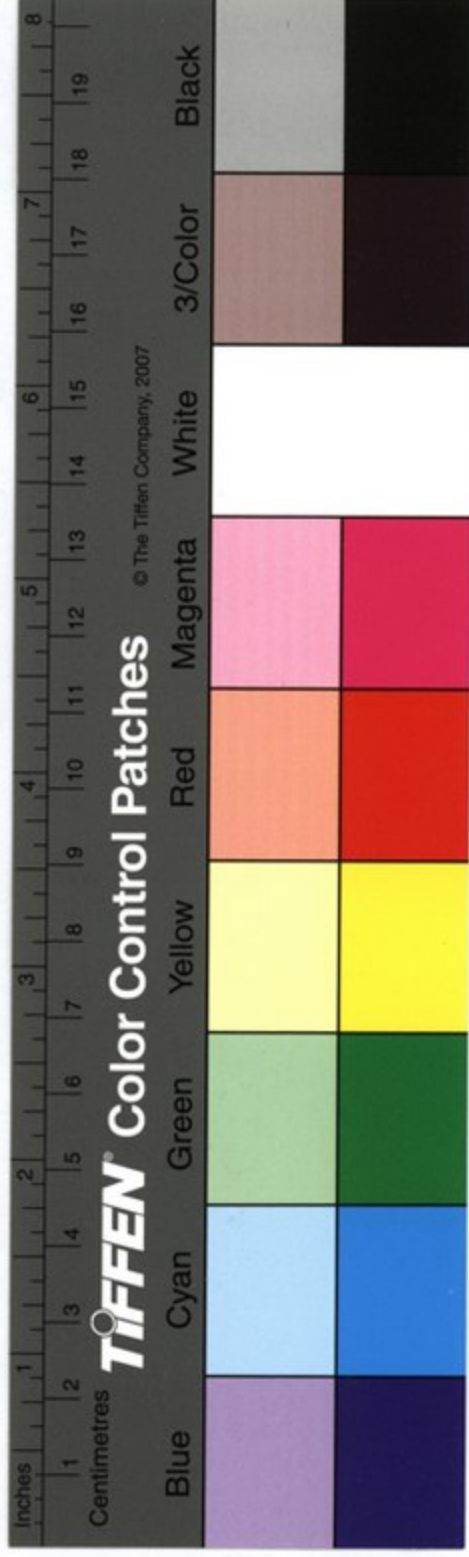
論 天主造成天地 第十

論 天主爲萬有無原之原 第十

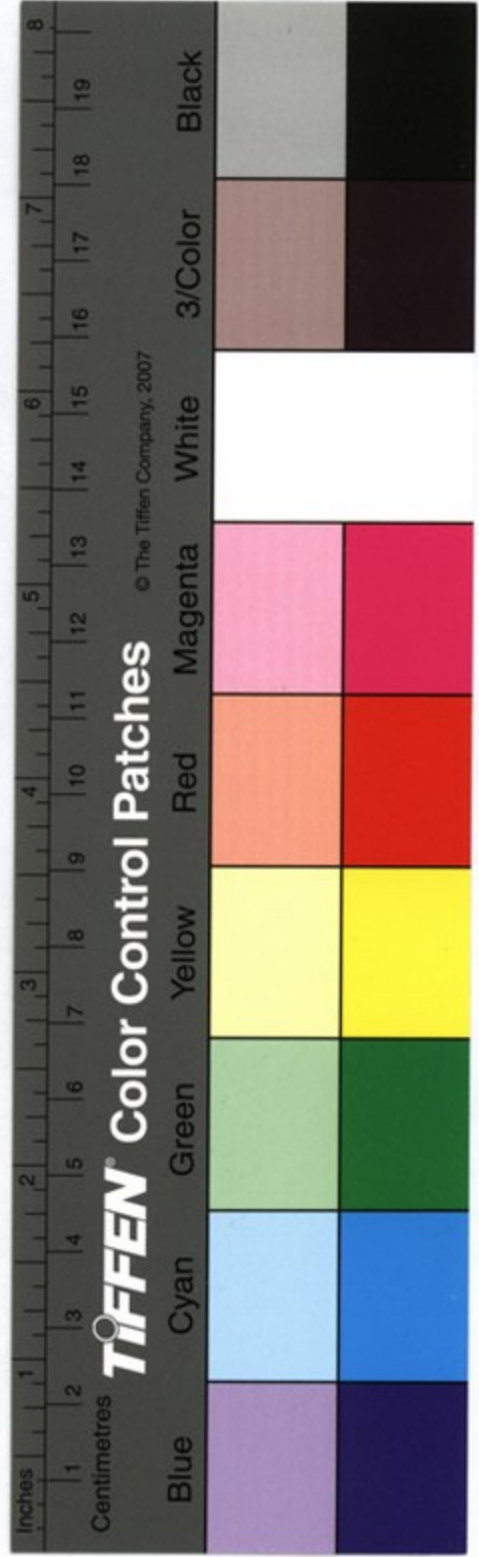


以蔽風雨。城池以避災害。鄰里以相友
助。設無此數者。人類必不能存。存必不
能久。卽有一人能之。萬民亦不能也。顧
耕種炊爨。製造諸存養生命之計。各國
經典。俱記其始肇年數。如中國記伏羲
神農黃帝之時。創造存養生命等具。故
知自此以前。天地之始。必不遠耳。不然

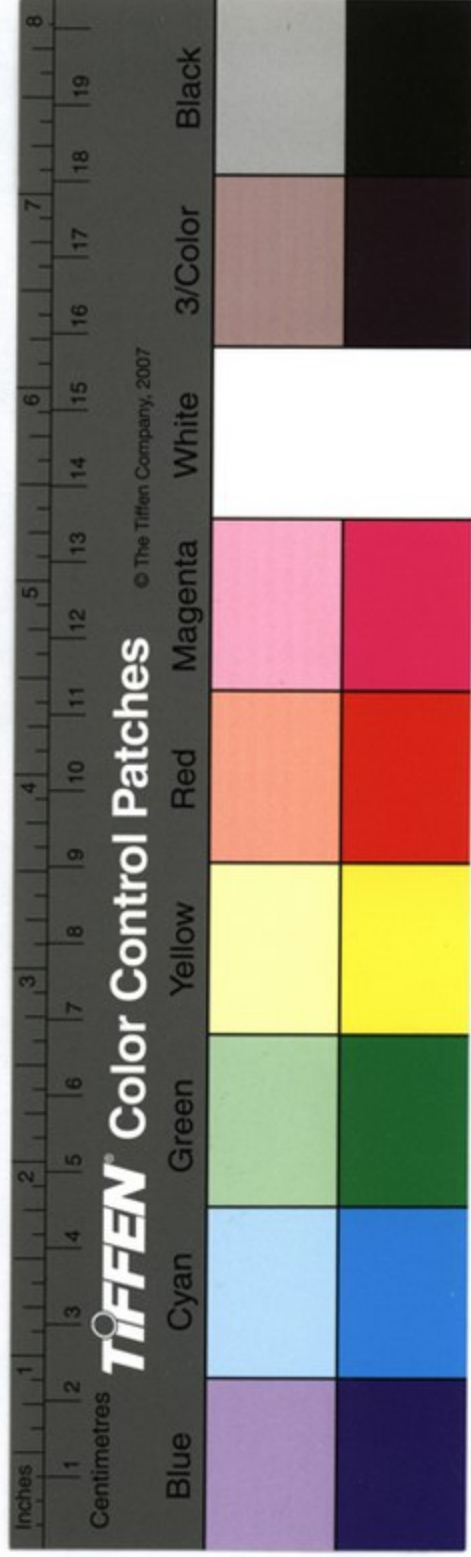
博物真原



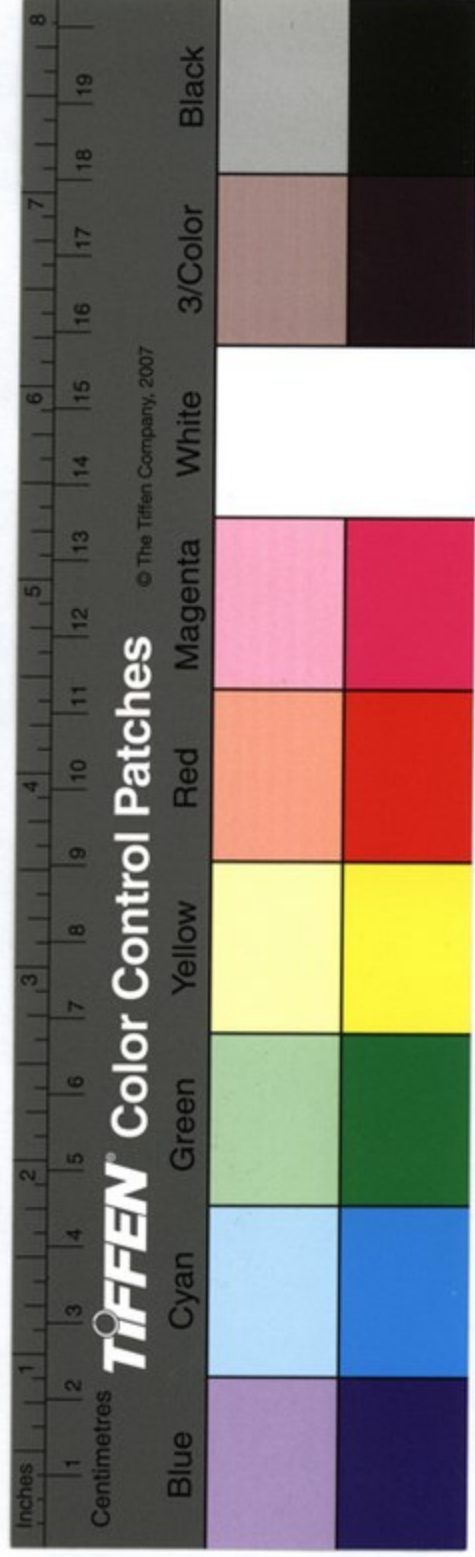
自此以前。既無烹飪。裁製諸事。民將何所依賴而生。設如外紀所謂茹毛飲血。有同禽獸之性。豈其然乎。其二曰。五穀之種。今歲一粒。明歲可得一升。後歲可得一石。一粒之少。漸漸而生。必至萬億。人類亦然。當今億萬之民。逆追百年之前。必少于今日。再追千年之上。必又少



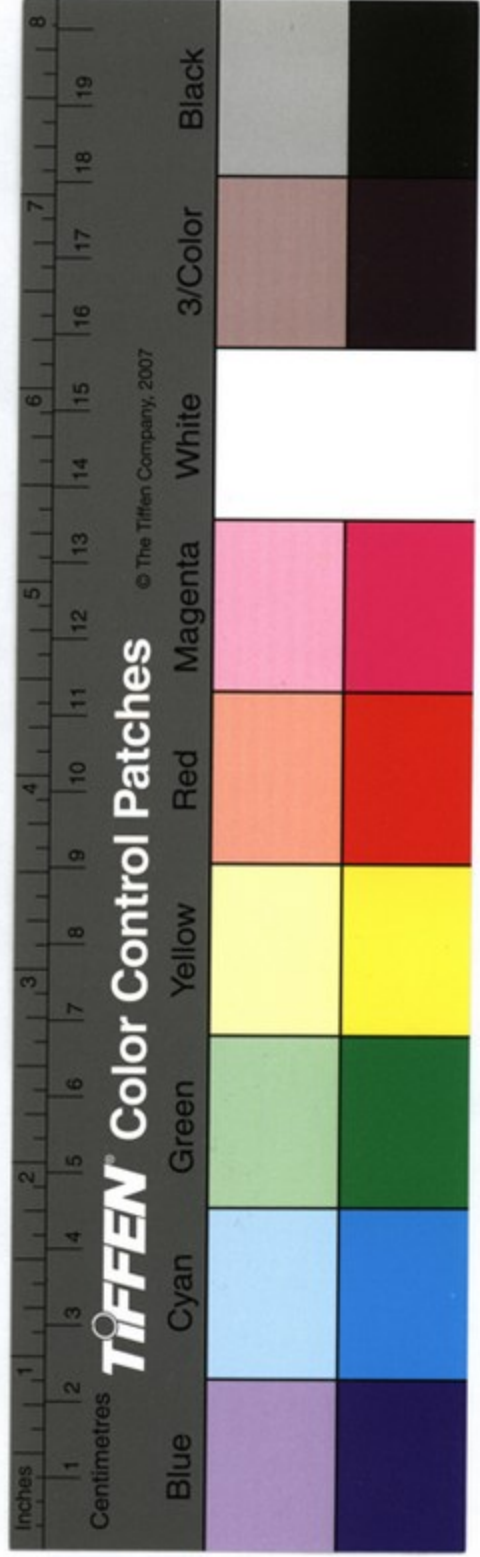
于百年。總而計之。今日萬民。其先必出于數人。數人之最先。必出于兩人。兩人之時。則人類之始矣。兩人以前。人類從何而出乎。其三曰。萬國典籍論天地開闢。人物滋生。皆必謂有初。如中國記洪荒而上。必無人類。太西記亞當以前。亦更無人類。卽此便是天地之始矣。其四



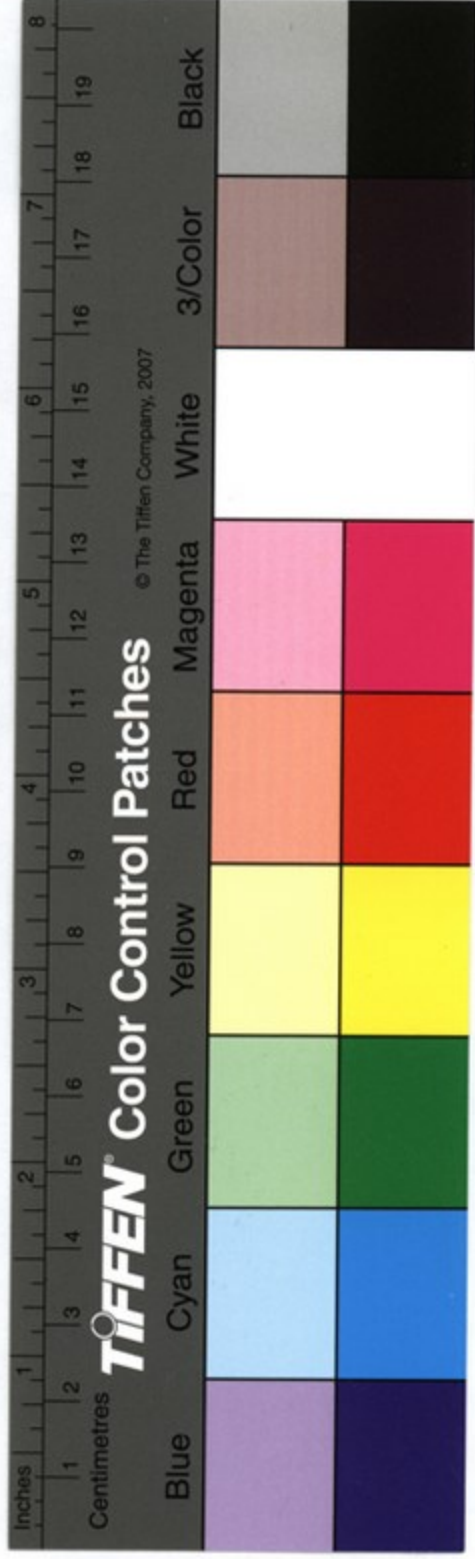
詳記自有天地以來。世世之事。代代相傳。自今崇禎元年。直遡始有天地。共不滿七千年。如中國曆書。不經秦火。可爲公証。不容疑也。或曰。中國載籍。記盤古氏至帝堯。約有數千萬年。豈自開闢來。未滿一萬乎。曰。不以外紀所載爲據。以經典所傳爲憑。則此疑可立破矣。蓋孔



子刪述六經。諸如此無稽之談。悉削不
道。獨易大傳。稱說伏羲神農黃帝堯舜。
尙書亦粵稽古堯舜。而上古荒唐之言。
俱未之及。蓋經不傳疑。而傳信如此。南
軒氏論堯舜以前之事。亦曰。其中多有
不經。又曰。作史者。當自伏羲造端無疑
也。太史公曰。夫神農以前。吾不知矣。綱



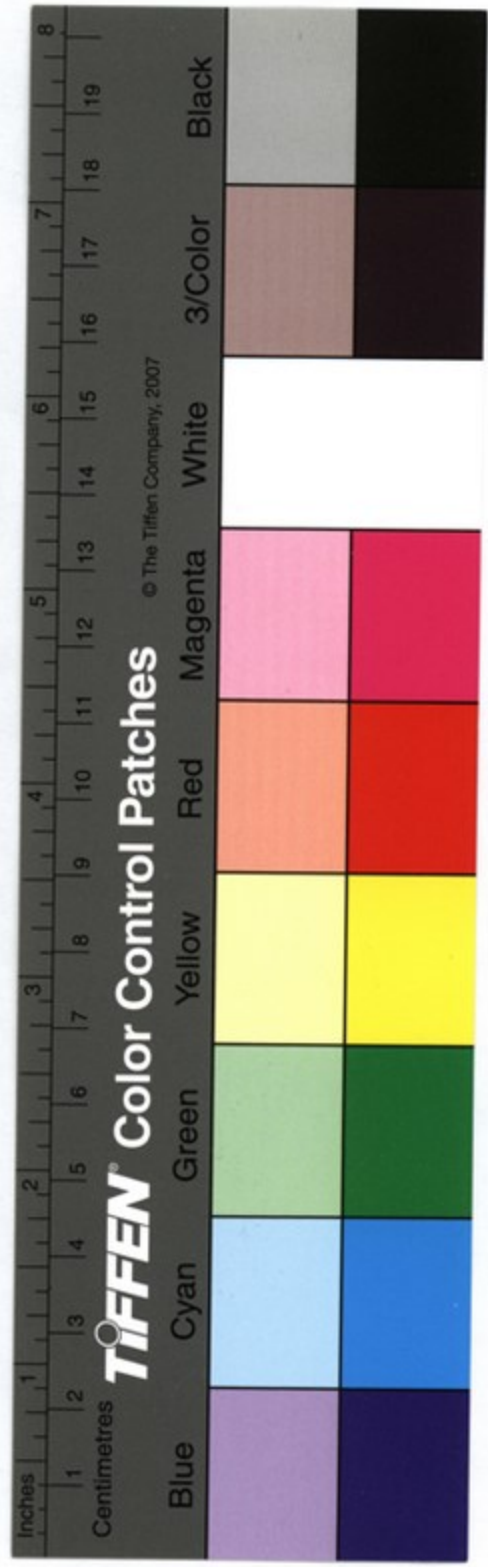
四
鑑亦曰。不信傳而信經。其論始定。今吾
據經載。自帝堯迄今。未滿四千年。顧說
堯前又有二三十年。似亦多矣。此與六
經之義。不相遠。而實有大據。劉氏任臆
載數千萬年。未足爲信也。若欲盡信之。
則女媧鍊五色石補天。共工氏觸不周
山。天柱絕。地維缺。伏羲人首蛇身等語。



亦將信之乎。既不信則數千萬年亦不可信矣。且史書稱燧人氏始教民烹飪。有巢氏始教居室。神農始教民稼穡。可驗如此以前人類稀少。而天地之始亦不遠此矣。矧吾論此有始。欲明有始也者。必有無始也者。出乎天地之先能造成天地云爾。若只論有始。則七千年之

萬物之始

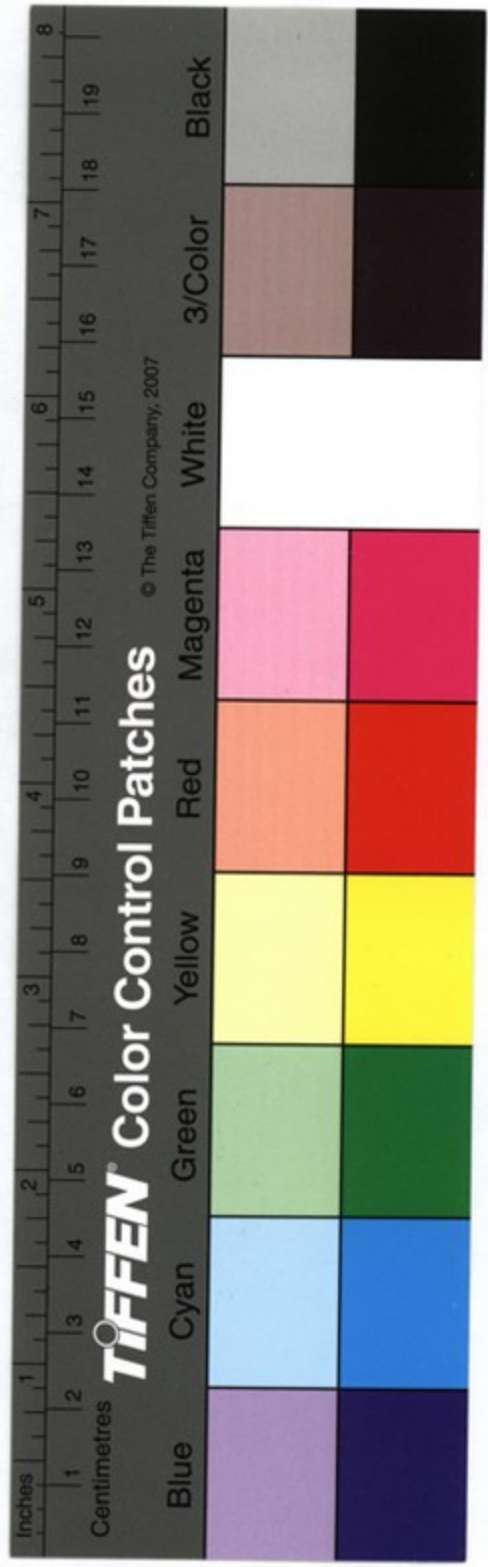
五



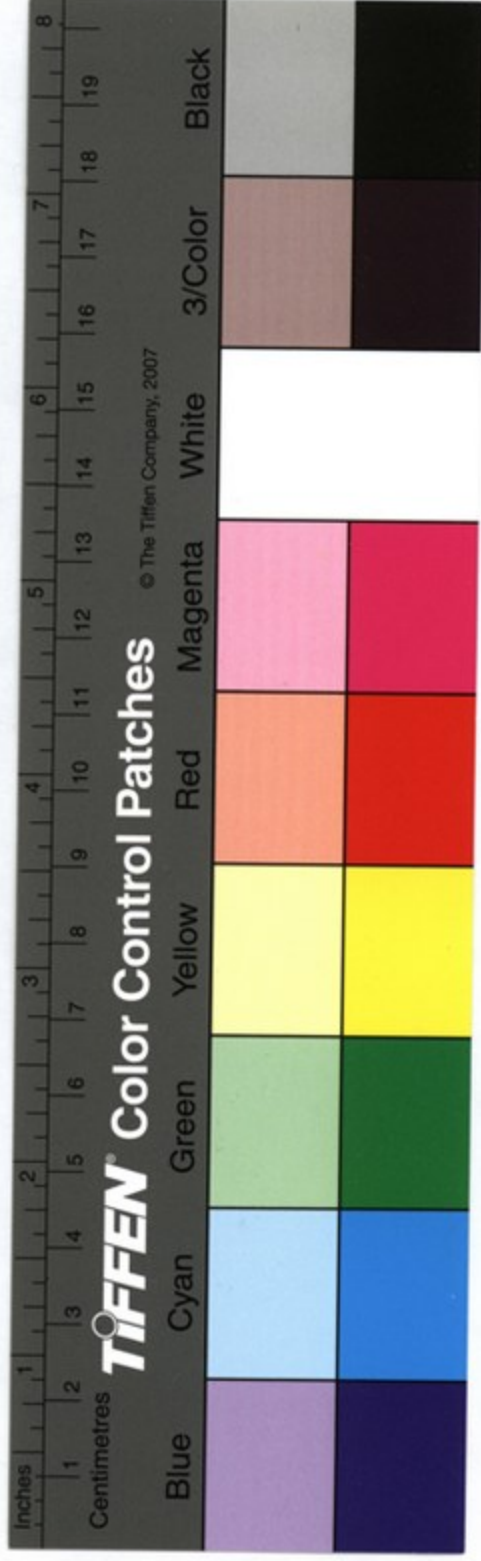
始始也。千萬年之始始也。總有無始者
 居先。而于脩短曷論焉。若佛氏恒河沙
 數之天地。自無可証。不足論也。
 論物不能自生第二
 或問天地人物。吾知有始矣。何以知其
 不能自生。曰。此理甚明。試姑舉數端。凡
 生物者。必在物之先。受生者。必自無而

直物正原

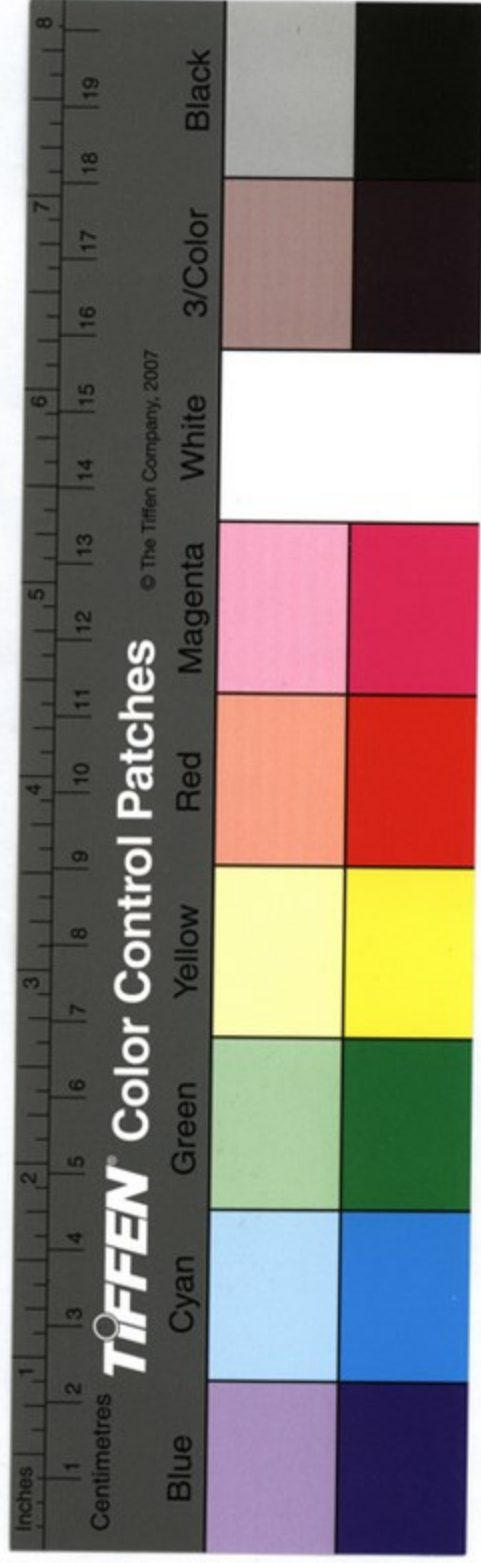
五



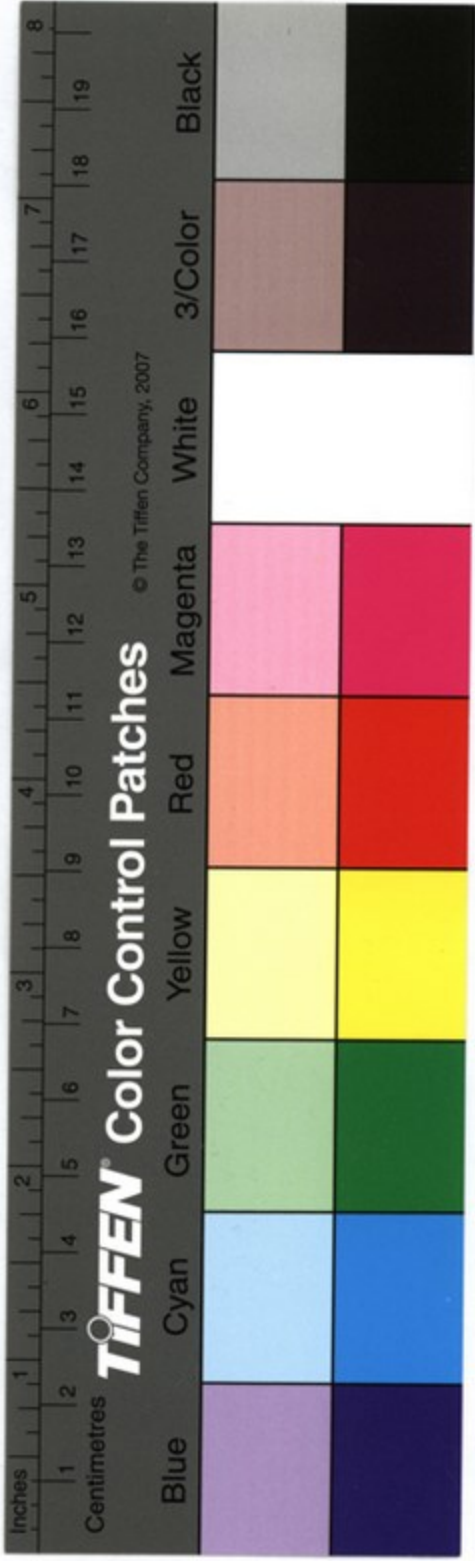
得。有。生。物。者。既。在。物。先。則。其。能。生。已。者。
須。在。已。先。如。先。有。已。何。更。有。生。既。必。受。
生。原。無。有。已。既。無。有。已。何。有。生。物。之。能。
既。無。生。物。之。能。併。無。生。已。之。能。也。物。有。
二。品。或。生。成。如。牛。馬。或。造。成。如。器。皿。論。
生。成。者。如。人。必。生。于。造。人。者。馬。必。生。于。
造。馬。者。未。有。人。馬。自。能。生。已。可。知。最。初。



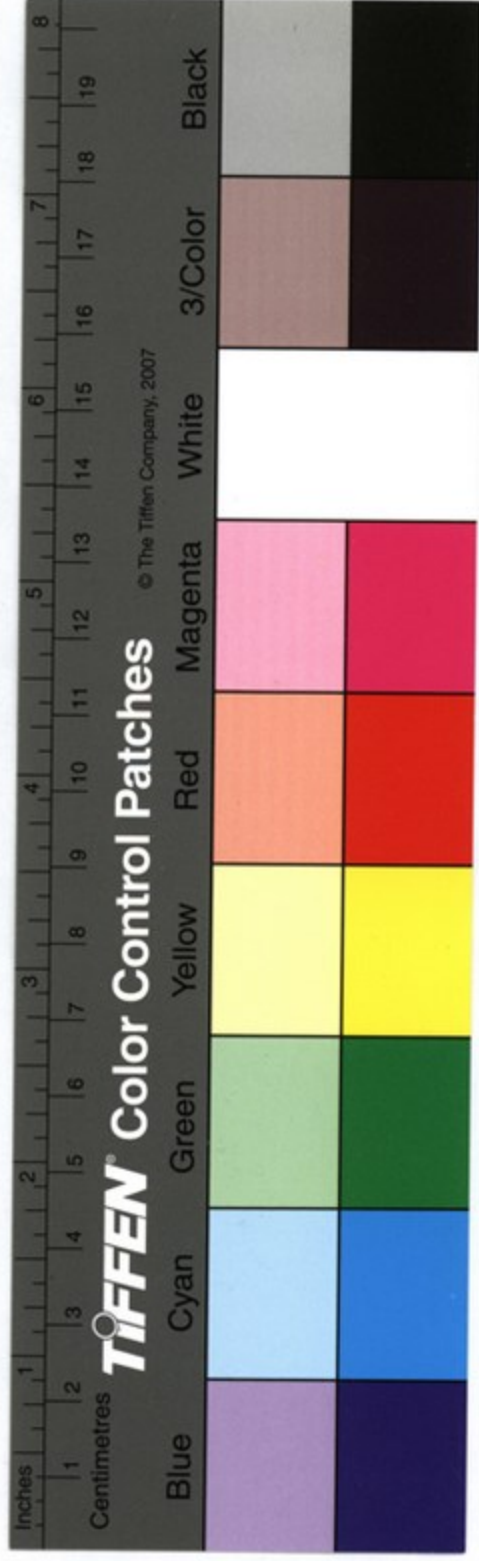
產物真原
之人馬亦不能自生已也。他物之生亦
然。論造成者。如房屋器用之類。從古未
有能自造者。必有工匠造作之。而後有
也。今夫天地人物都包二品之中。故天
不能自成天。地不能自成地。人物不能
自成人物矣。又凡保存已有之物。易于
創造未有之物。今物既受生成一形體。



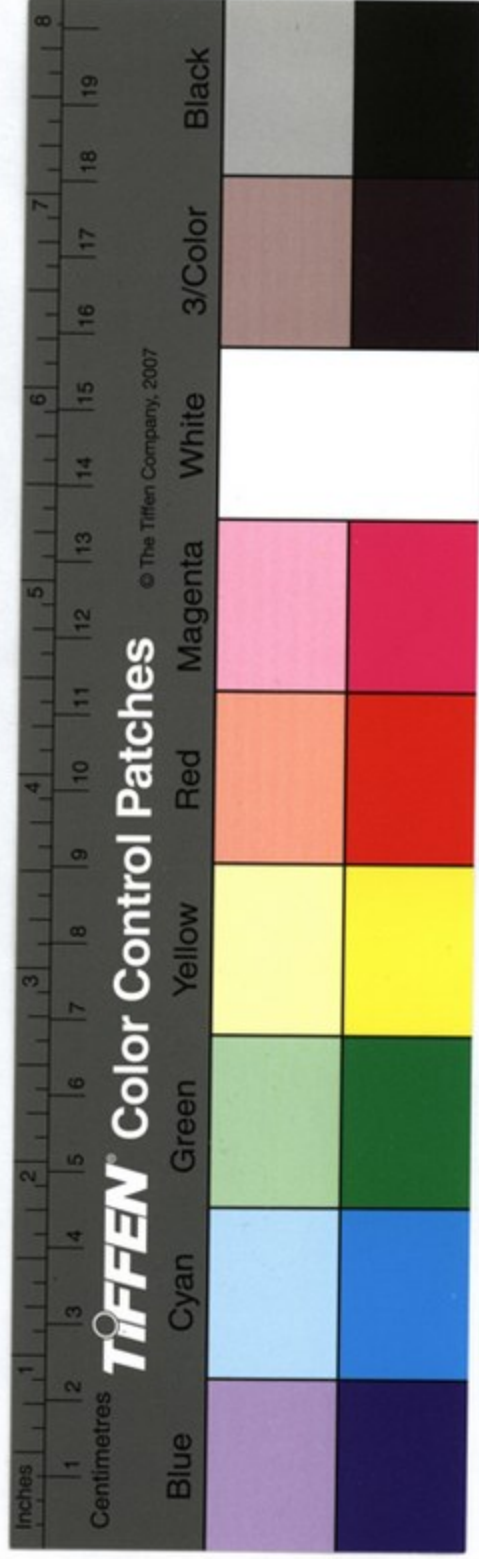
不能自保其不壞也。易者尙且不能。而况其難者乎。又凡需別物以養其身。必更需別物以生其身。今見人畜需飲食水土以養其生。草木亦需風雨日月以滋其生。可知不需他物以生已者。更不資他物以養已者也。今既不能免其養已者。胡可免其生已者乎。使天地人物



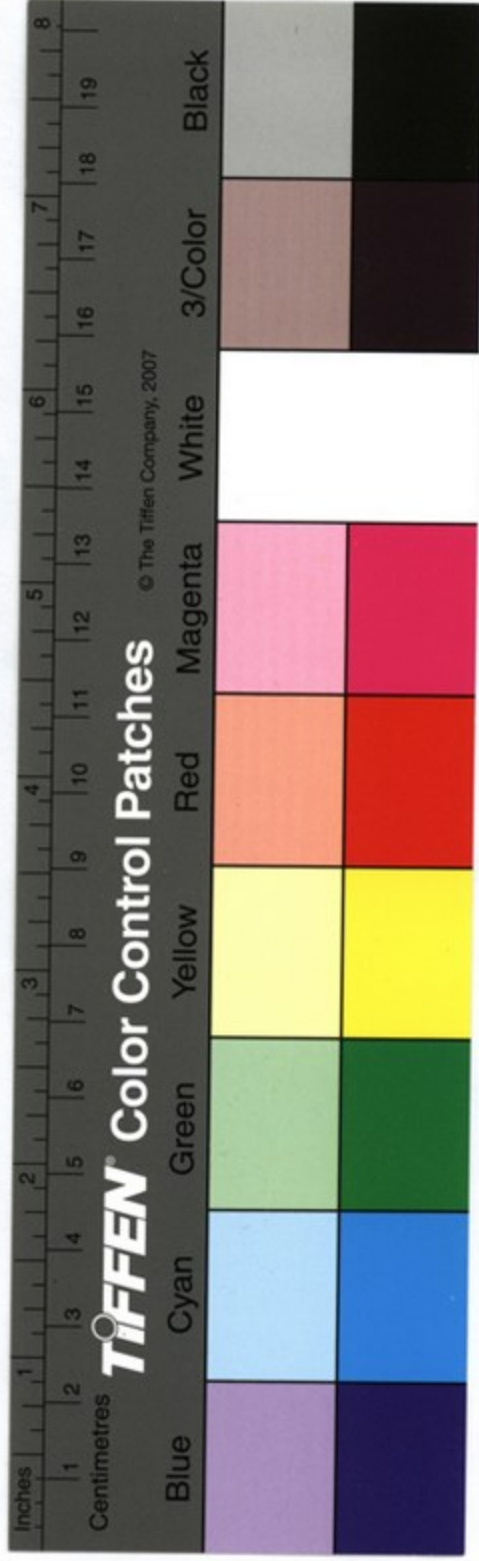
能自生。何以今日生。而非千萬年前生。
何以此處生。不彼處生。何以生時。不卽
頓大而完全。乃俱繇小而大。繇虧而全。
何以中國所產之物。他國或未有。他國
所有者。中國亦未全有。如寶石奇香異
物等類。卽知天地人物。不繇已自生其
生也。必有造物之主。命其生焉。而後乃



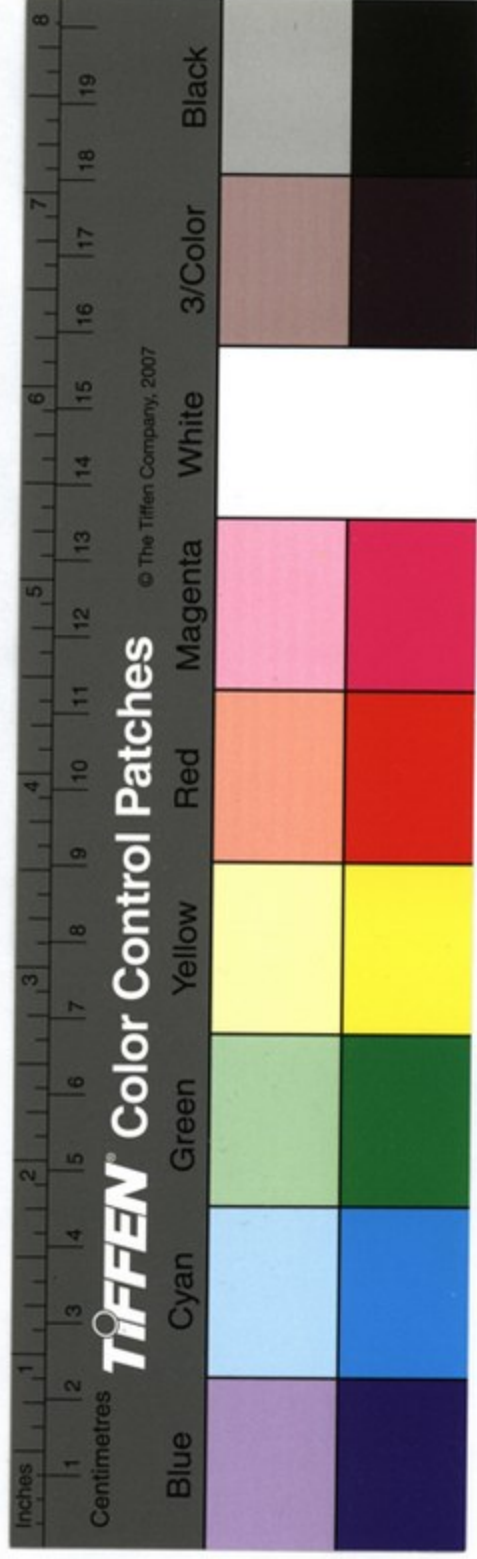
有生也。若有物能自生。人必曰天生矣。
萬古不壞者。明者斷之曰。天若能自生。
必能自運。然天不能自運。必藉主命而
運之。可知天不能自生也。何以知天不
自運。凡物自運動者。必有所未得。而藉
運動以得之。以遂其本性。如石之在上。
去其阻礙。必至就下。如火在下。去其雍



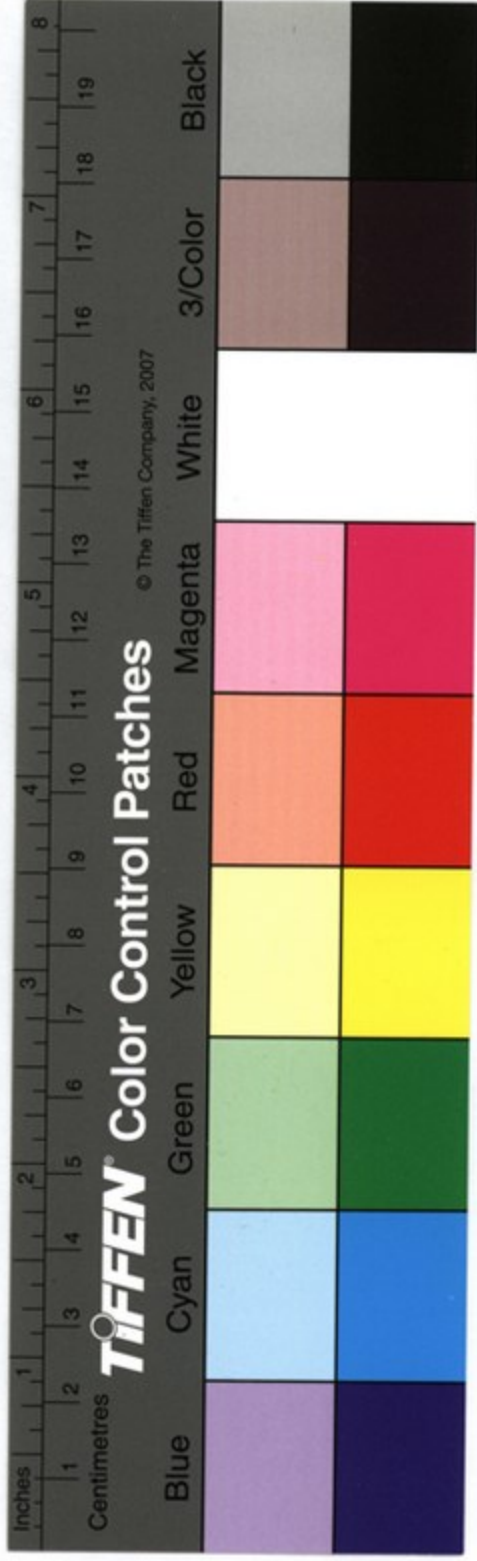
闕。必至升上。因石之本性重。其本所在下。火之本性輕。其本所在上。故運動各求所未得。以遂其性之所向。他物亦然。今夫天。萬古以來。晝夜運動。無瞬息停。若天之運動。是本性所發乎。必其將有所未得。而運動焉。以求得之。乃天今日一週。已復昨日。原所若有可得。則得之。



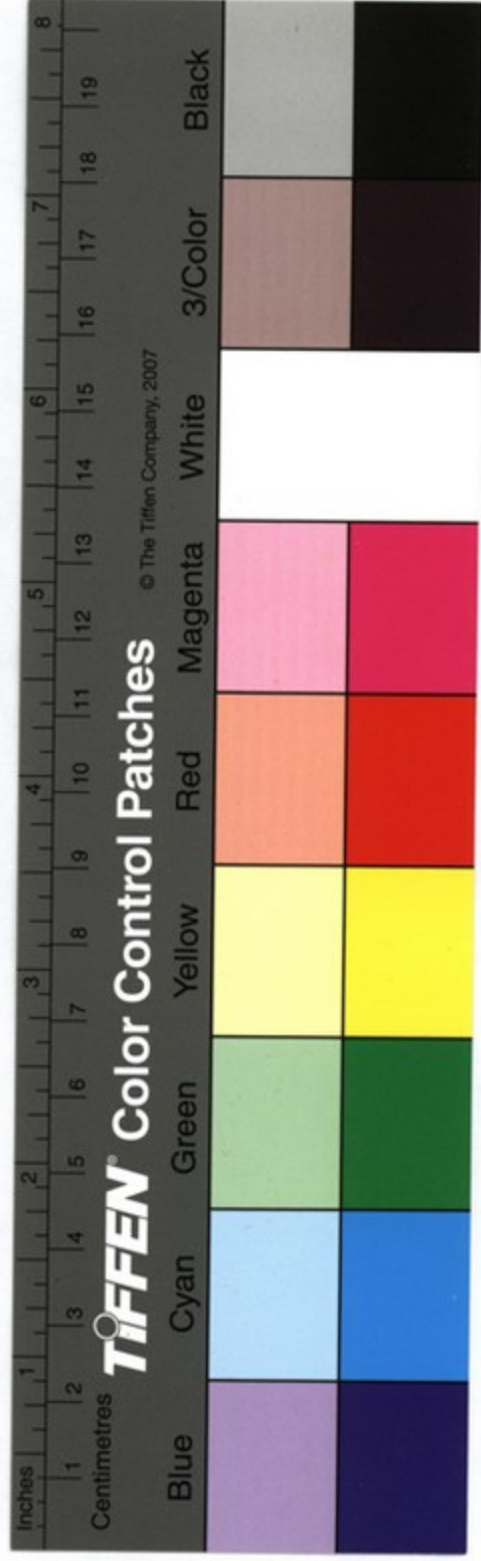
萬物真原
哀憐下民。予之能旋轉之。以普照廣育
萬民也。或曰天地人物不能自生。既已
明矣。然天地萬物雖不自生。亦不必有
所從生。乃云其原自有。於理何傷。曰自
有者。無時不有。無德不備。無福不全。絕
無窮盡。凡物受生于他造者。任造者之
意以造之。早遲先後。長短廣狹。方圓平



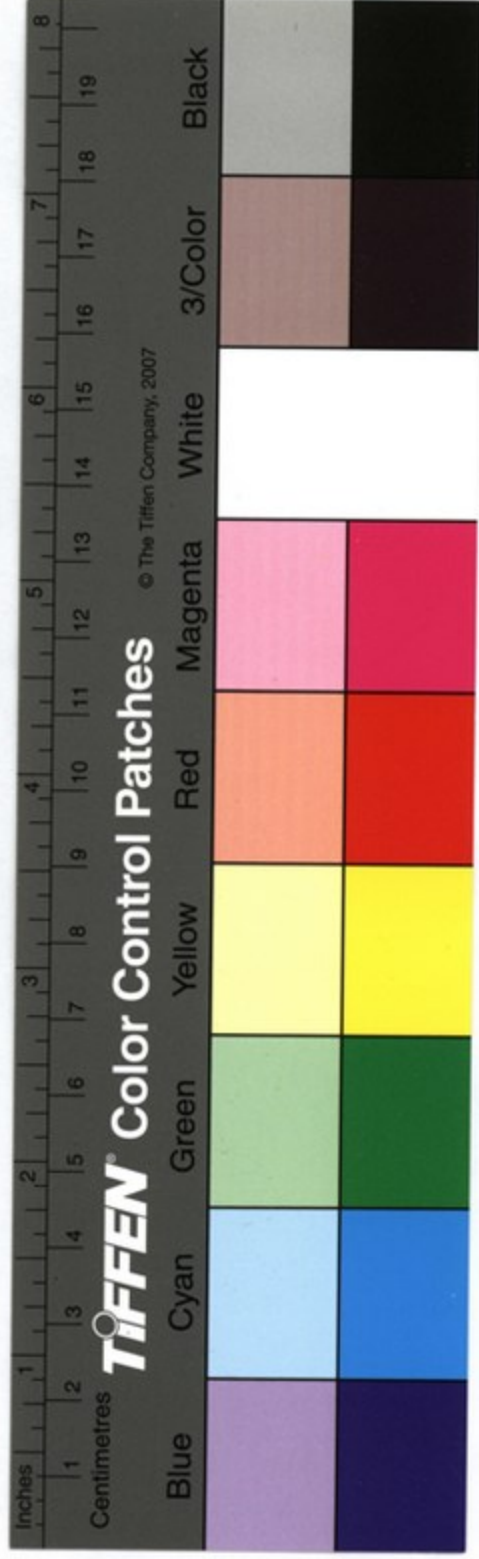
直俱隨其意故不受生而自有者無有
定其本體與夫時德福之界限者今天
雖光明亦有昧蝕雖至廣大亦有窮盡
諸重天之上更無天也九重天以下亦
無天也不惟其本體有盡其用亦有窮
而德福又不必論矣矧天原自無而有
則原非自白者明也天如此地與人物



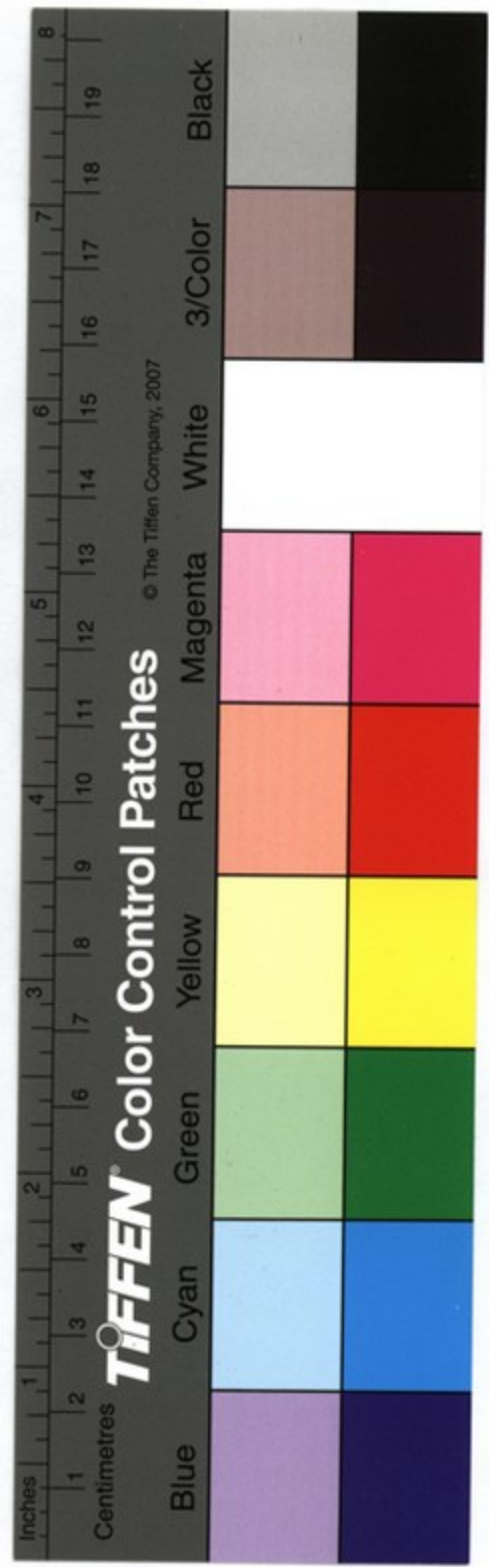
萬物真原
又在天之後。愈不可言自有矣。或曰。形
氣之天。必非自有。惟有主宰之者。常在
而自有也。曰。主宰天地者。卽造成天地
萬物之主也。惟有此一主。自然而自有。
故惟此一主。無時不有。無智能德福不
全備。他物受此主化生。謂之自有可乎。
論天地不能自生人物第三



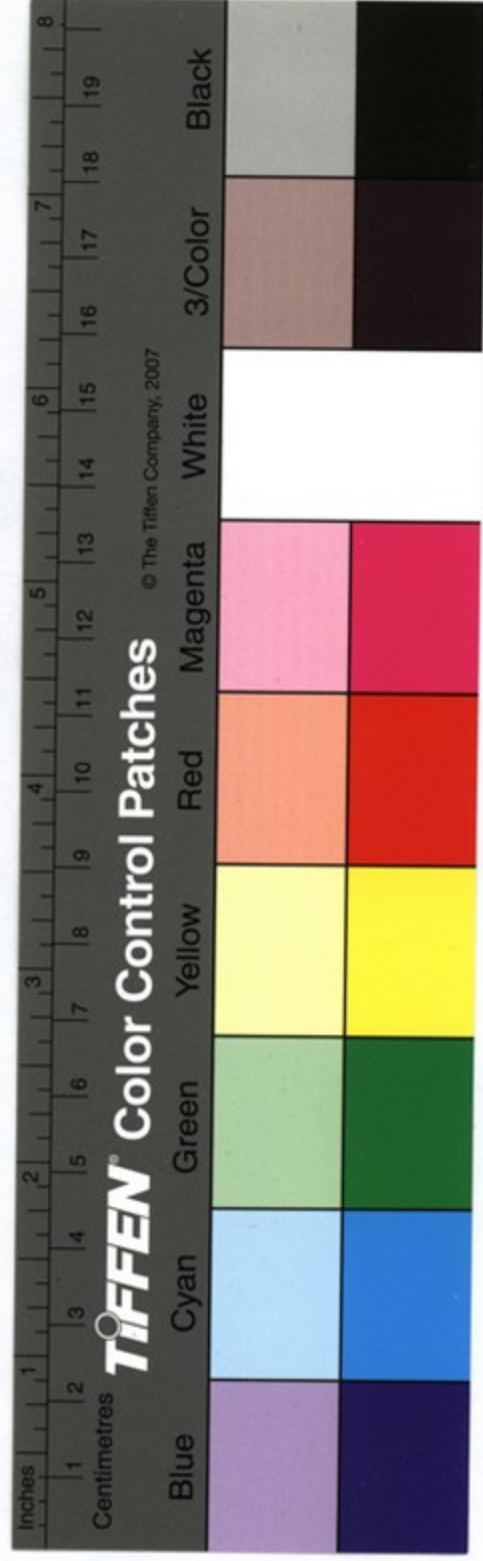
或曰。天地既有始。又不能自生。自有。必有造之者是矣。然既有天地。天爲父。地爲母。有氤氲之氣。自能生人物矣。故人常感天地之恩。而以時祭謝之。曰否。不然。蓋凡不能其所易者。愈不能其所難。今五穀百果之化生。必易於人畜之生育也。五穀菓品。非藉人工耕種灌溉。雖



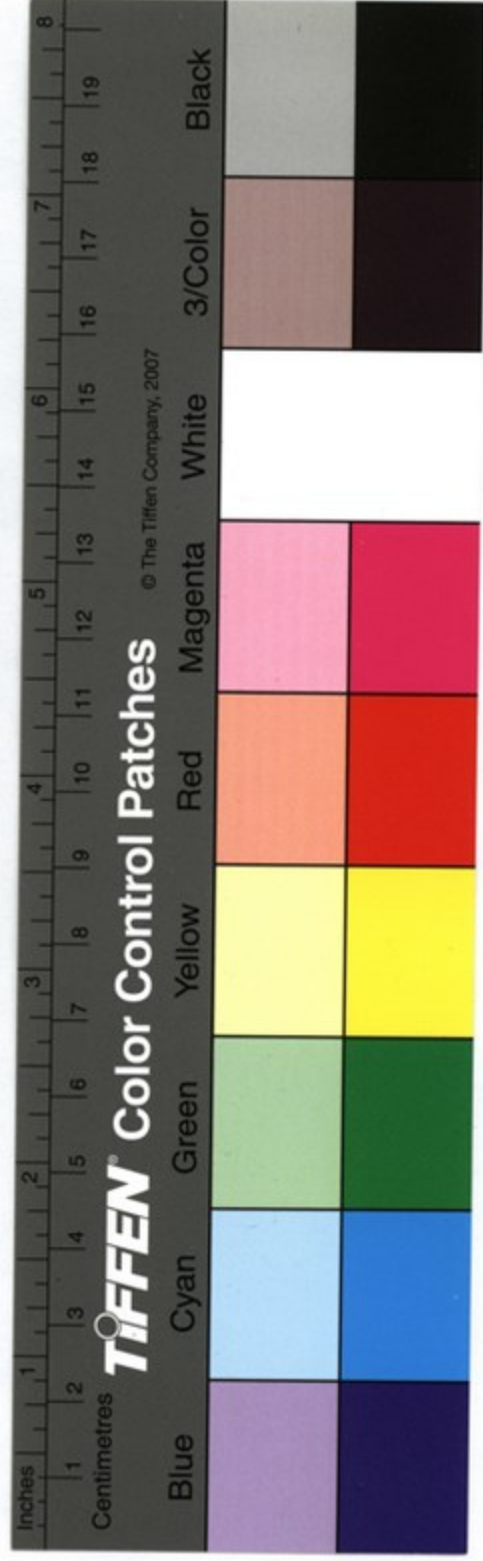
長乎。即在父母懷中。拊摩鞠育。尚難必其生。何況野處乎。又凡生于土者。必藉土以養。如草木之類。生于水者。必藉水以養。如水族之類。氣族火族亦然。今人畜不能以土為養。則人畜非生于土者。可知矣。又論凡物之性。其本體所未有者。必不能傳之于他物。故物生物。不能



超出已類。如土之爲物也。止有體質而無生活。故其所生。只是塊然無生之物。如金石之類也。草木但有生長。而無知覺。卽不能生。有知覺如禽獸之類也。禽獸但有知覺。而無靈明。故不能生。有靈明如人類也。今天地本無生長。知覺靈明。故自不能肇生。有生覺靈明之物。必

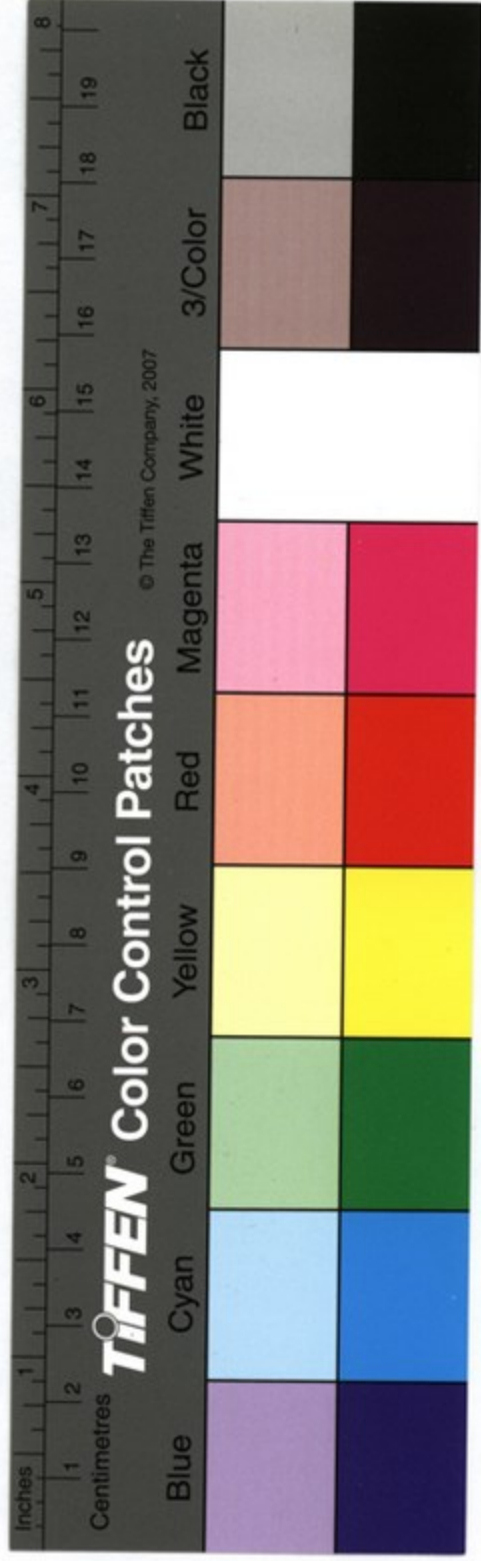


須各物之本類自相傳生也。或曰。人物不從天地生。既已悉明。今見有小草。不待種類。自生長于土者。其說云。何曰。如土藏于密室。不受天之照。雨之潤。日月之冷煖。亦斷不能發生。可知土木無自生物之能矣。但既受天之照。雨之潤。日月寒暑四行相交。則諸稟性不全之物。

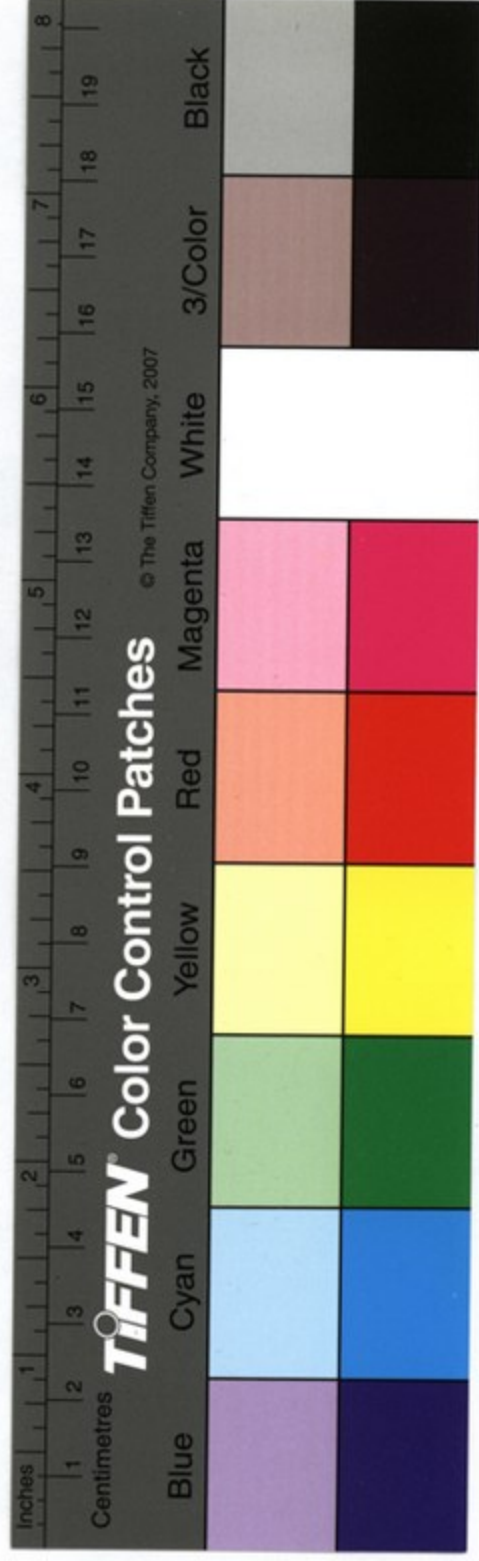


萬物真原
十三

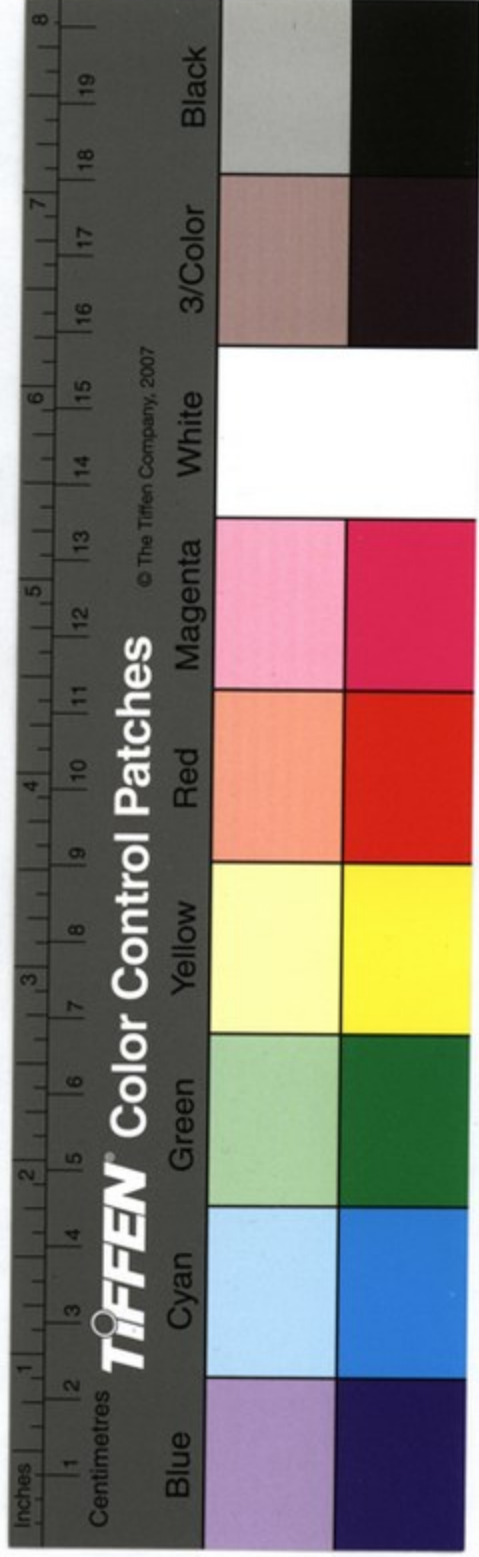
藉此四行之質。即可作其種子。而發易
生之物。如土蟲野草諸化生之類。至如
稟性完全之物。如人畜菓穀諸種。雖有
四行之質。不資本類。必不能生也。或曰
萬物不得天之照臨。不能生育。則生育
非天之功乎。曰。無天則萬物不能生育
似也。然亦未可言。即天之所生也。譬如



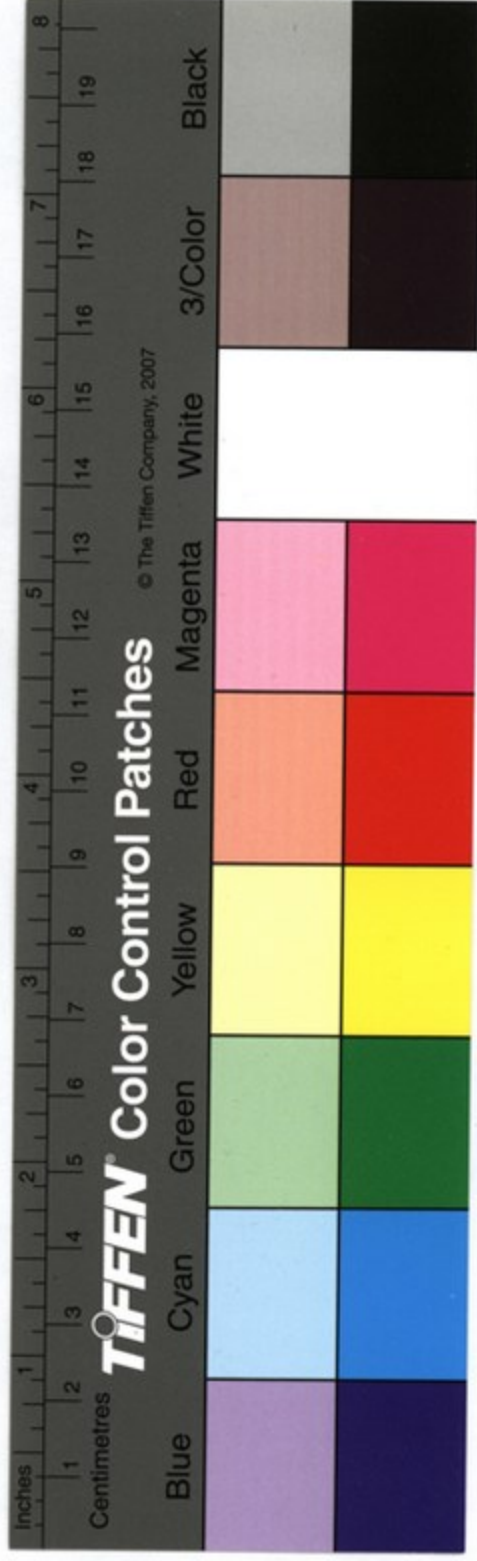
產物真原
天地不能自生人物必另有主之者則
其拜天謝地與一切他物無寧感謝物
主而圖所以報其恩爲愈也哉
論元氣不能自分天地第四
或曰天地之先惟有一氣其清者分而
爲天其濁者分而爲地此乃天地之根
也何復論造物主哉曰氣者不過造



物之材料非可自造物也。且據云分而為天。分而為地。則已有分之者。果元氣之能自分乎元氣之說。夫何所考。或者不知天地來繇。姑舉元氣。以為天地之根柢。然以理推論之。凡物受生。必有四所以然。而後能成。曰質者。曰模者。曰造者。曰為者。缺其一。必不能成物。而論凡

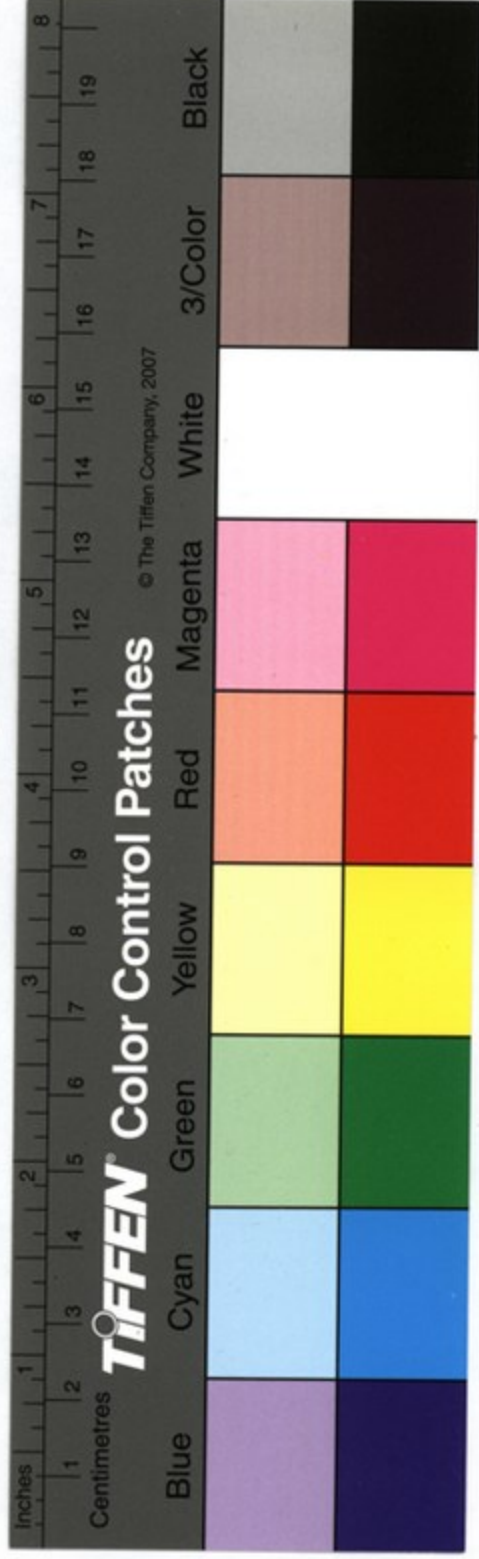


物之生。又分兩種。有生成者。有造成者。
兩種俱賴四者而成。試論生成之物。如
人以形軀爲體質。以靈性爲模。以父母
爲造作。以父母繼嗣之本意爲爲。再觀
造成之物。如瓦器以土爲質。以式爲模。
以人工爲造。以其所適之用爲爲。萬物
皆然。則天地之先。縱有元氣。亦斷不能

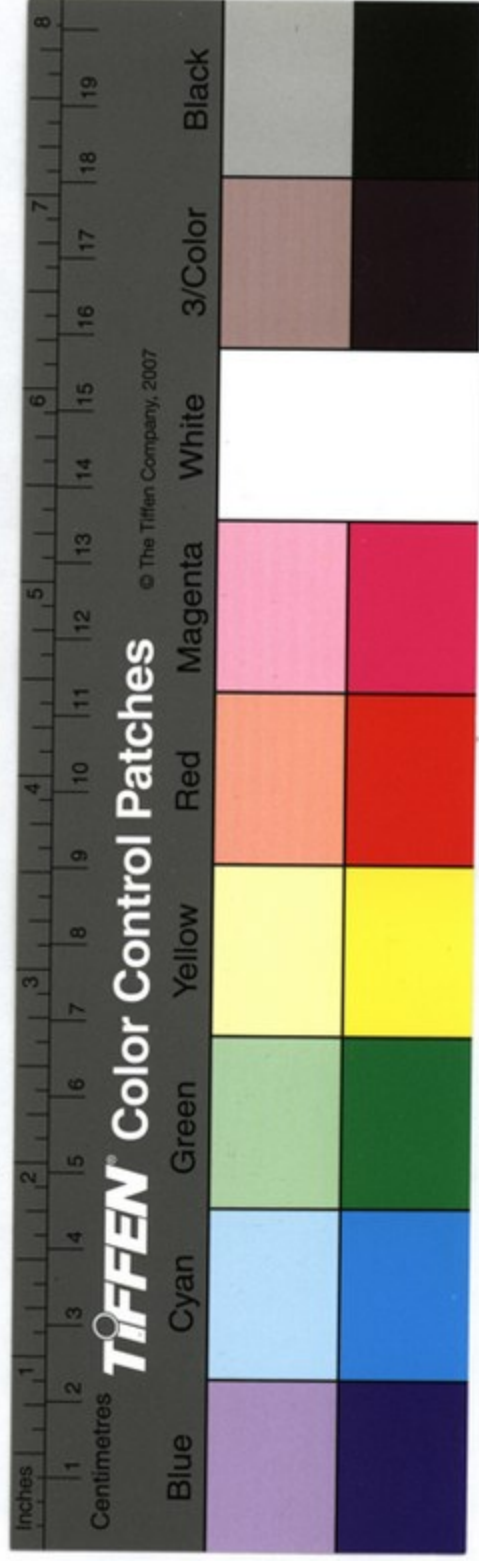


萬物真原
一六

物者必在物體之外。如工匠造器。必不
分其體爲器皿。須以他物造之。其工匠
固在他物外也。今元氣渾在物物中。以
成萬物。是元氣爲物體而不在外。僅可
爲質者。模者而不可爲造者。爲者也。或
曰。譬如穀種。僅一粒耳。迨其後枝幹花
實。自然而生。不必有他造之者。物具本



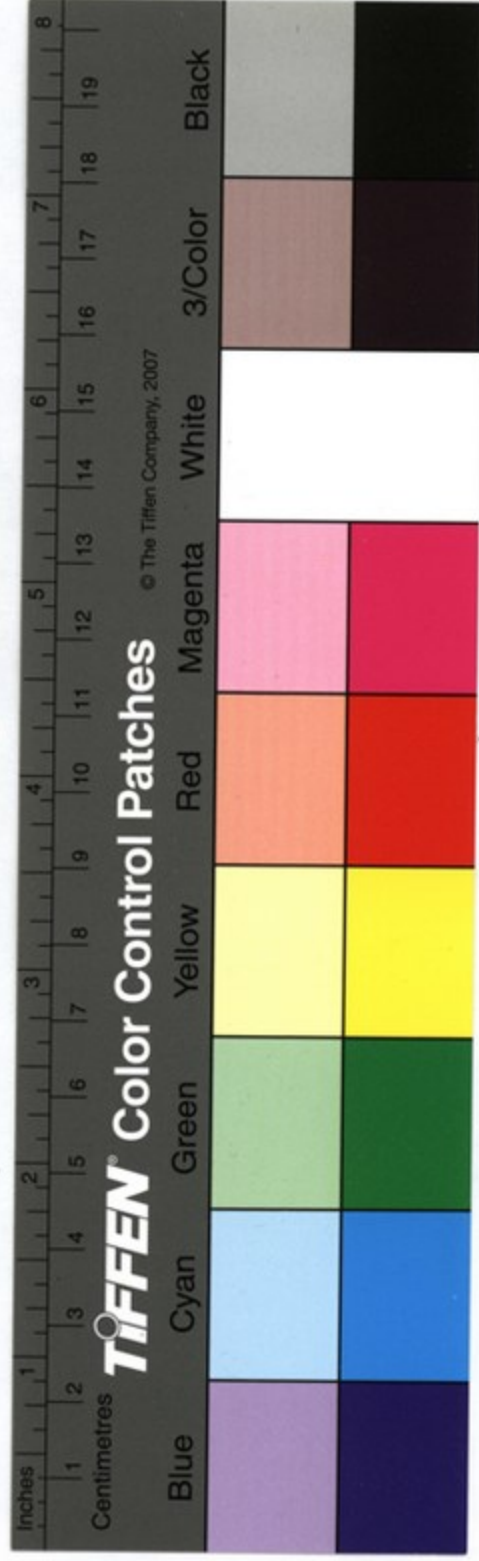
性。又因本性發生。乃自然而然。豈必有他作者乎。曰。種之發生。必不離于造者。設種無前樹生之。將必無今樹之生。故前樹爲後種之私造者。縱自各有種子。無人力栽培。與夫土之滋潤。天之照臨。爲種公造者。則亦不能發生也。矧今之所云。元氣苟無造之者。卽無所從來。設



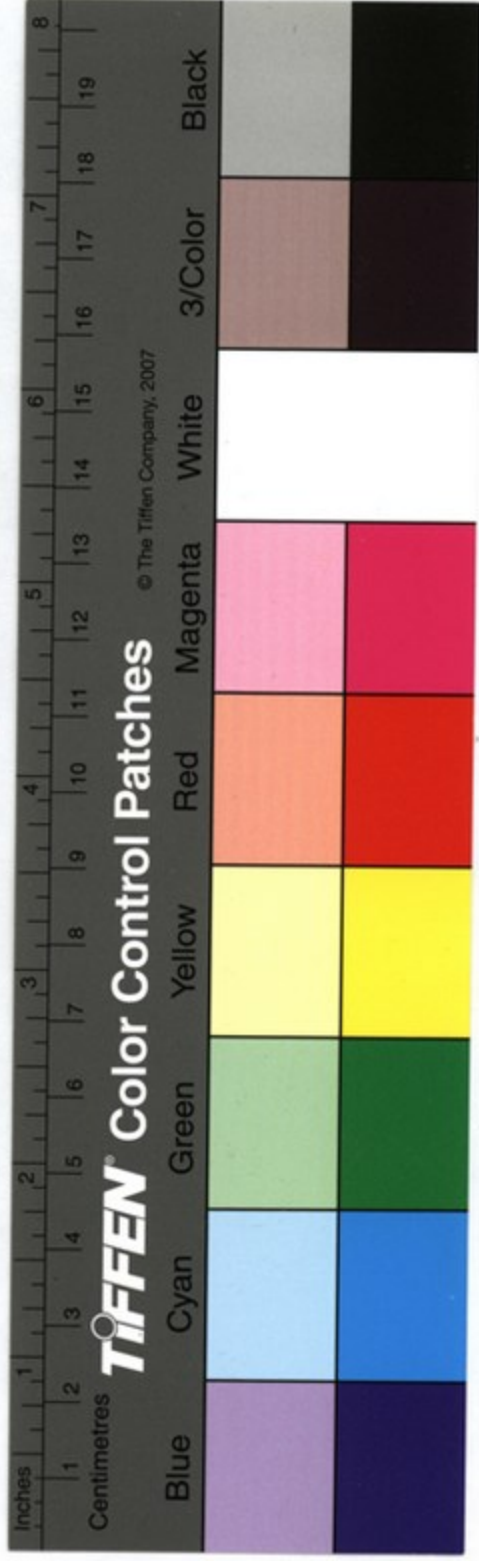
萬物真原
有元氣而無停毓運旋之者亦不能自
分天地與夫萬物之散殊也。何況凡有
自然而生之物。必先有定其自然之性。
為其自然之所以然者。如火自然而熱。
水自然而濕。必先有定水火之性者。而
後水火能有此性耳。非水火能自任已
意。以為冷熱也。則元氣不能自分天地。

萬物真原

十七



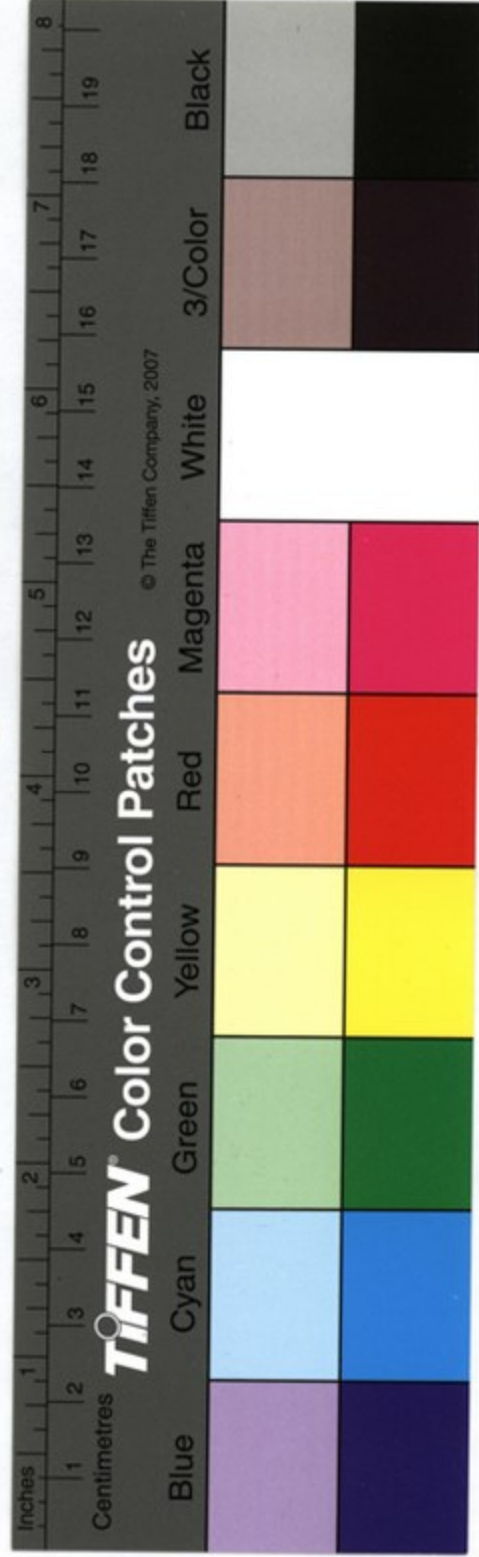
萬物之理
另有造之者著矣。
論理不能造物第五
或曰氣不能自分天地萬物固矣。然氣
中有理。理能分氣。造天地萬物之功。理
之功也。曰不然。此乃非理之說也。理者
道者。皆虛字耳。何以能生物也。理不能
生物。畧舉數端。其一經營剖析之事。非



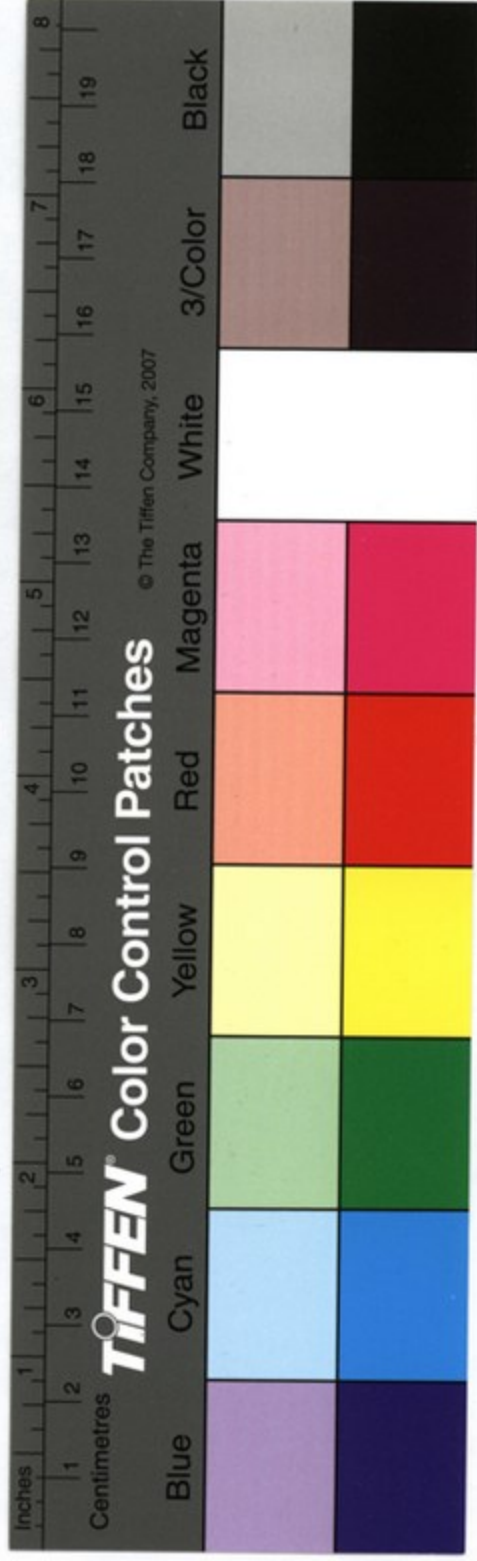
百骸四體各的確不移。千古不差忒者。非有大靈覺爲之剖析。則何以能成乎。今試使造一異品。如璿璣玉衡之類。自非聰明妙巧之人不能。何論大而天地。纖而萬彙。謂無知覺者。能造之哉。其二

百骸四體

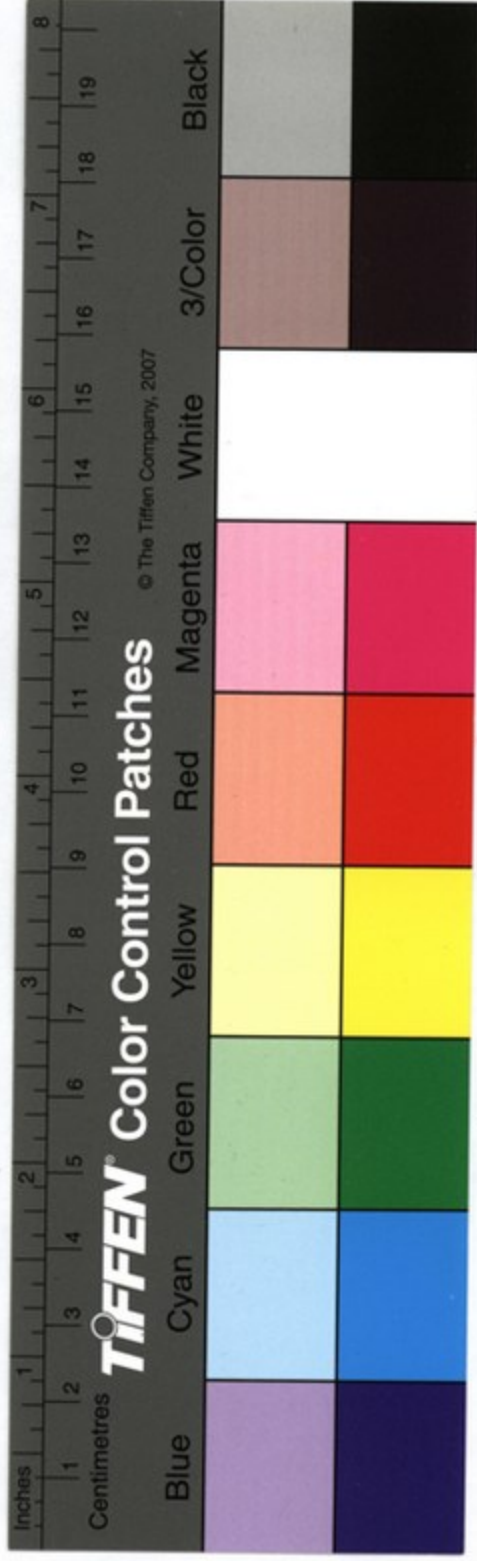
六



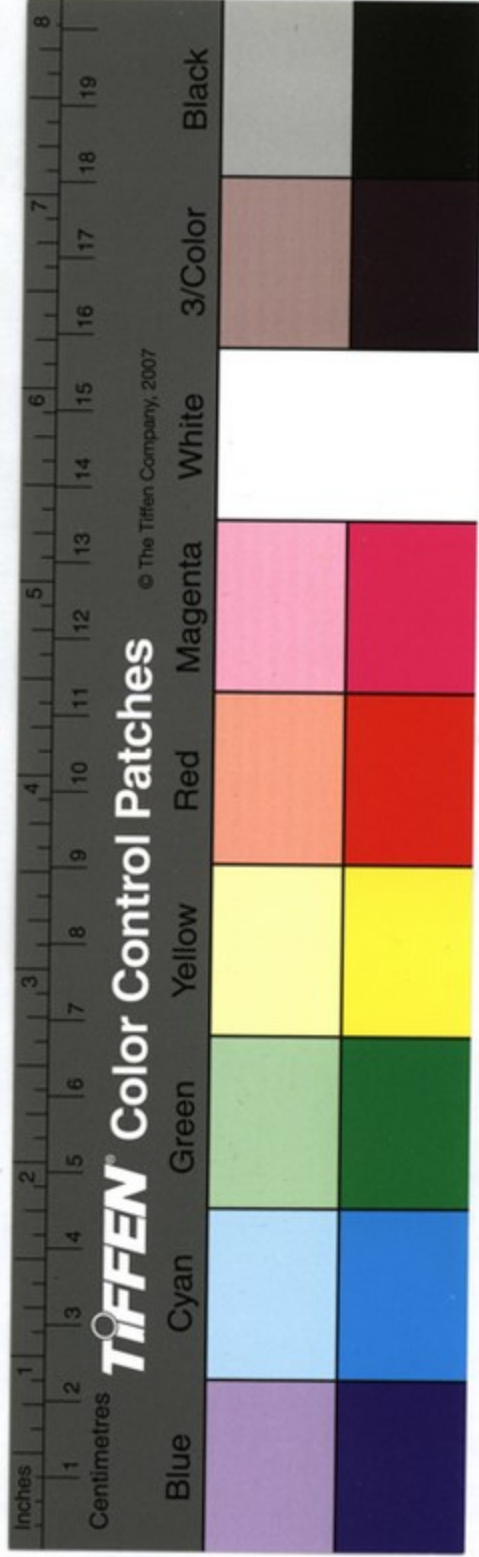
曰。凡物其有二種。有自立者。有倚賴者。
自立者。又有二種。有有形而屬四行者。
如天地金石人物之類。有無形而不屬
四行者。如天神人魂之類。倚賴者。亦有
二種。有有形而賴有形者。如冷熱燥濕。
剛柔方圓。五色五味。五音之類。有無形
而賴無形者。如五德七情之類。夫此自



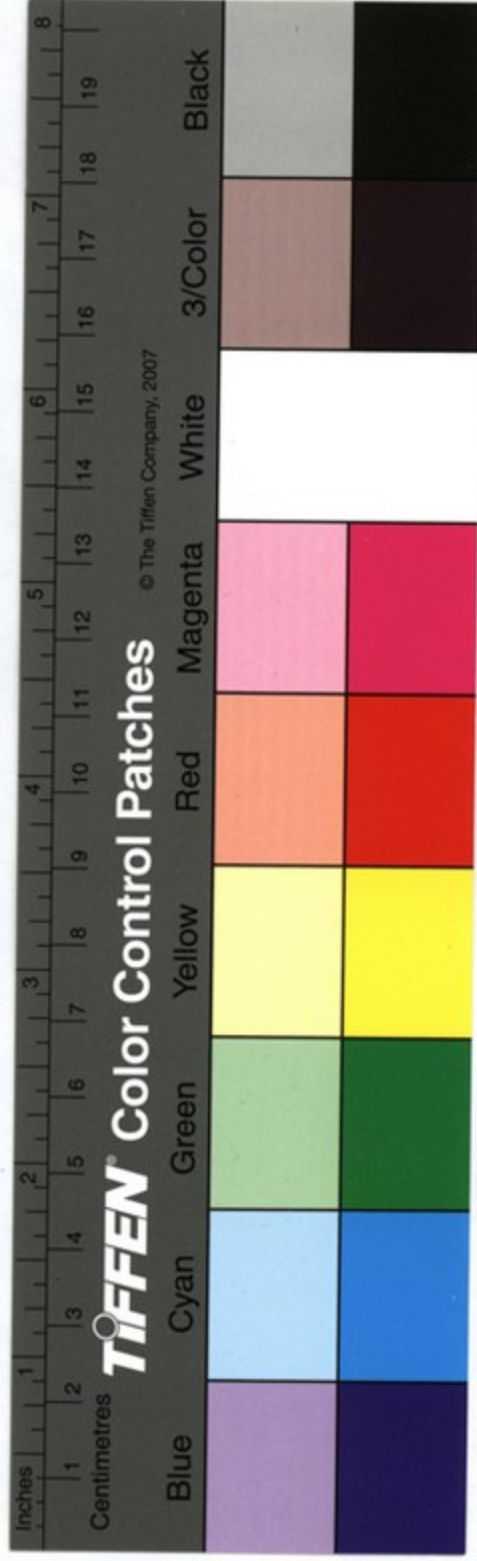
立與倚賴一種。雖相配而行。然必先有
自立者。而後有倚賴者。設無其物。卽無
其理。是理猶物之倚賴者也。無有形之
體質。則冷熱燥濕。剛柔方圓。五色五味。
五音。俱無所着。無無形之靈。則五德七
情。亦俱泯于空虛。而謂理能生物乎。卽
云天地有天地之理。神鬼有神鬼之理。



亦從有生之後推論其然。若無天地。人
物神鬼。理尙無從依附。又何能自生物
乎。或曰。理配物而行是矣。然物未生時。
亦必有物之理。譬如此扇。當無扇前。先
有扇理。據彼扇理。造此扇用。則是理可
以生物也。曰。物前之理。不屬於物。屬造
者之明覺中。蓋造者必以其物之當然



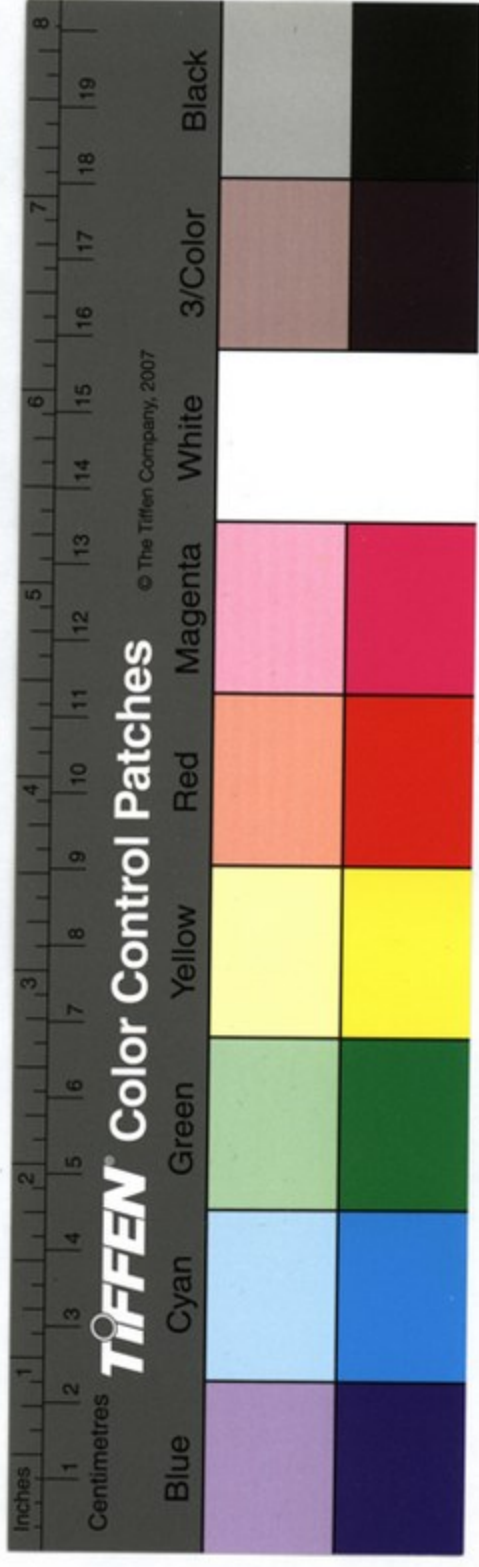
而造物。如造物而不知物之當然。必不能應手而作。作之亦不能各得其當。譬如造一日晷。先不知日晷當然之理。必不能刻畫而成。故此物先之理。非先自立一處。而自能造物也。俱係于造物者之智能。而造物之功。非理之功效。乃造物者。明理之功效矣。其三曰。理也者。法



度之謂造物者。成物之時。不特造其形。而亦賦其理。猶如開國之君。必定一國之法律。以爲治。然無主君主焉。法律豈能自行也哉。又如棋局。界畫于盤。以待人用。此其棋理。然而棋不自用。必繇人用。非棋之理。自然生棋也。此豈不亦昭昭易見。而謂理爲造成天地萬物根柢。

萬物根柢

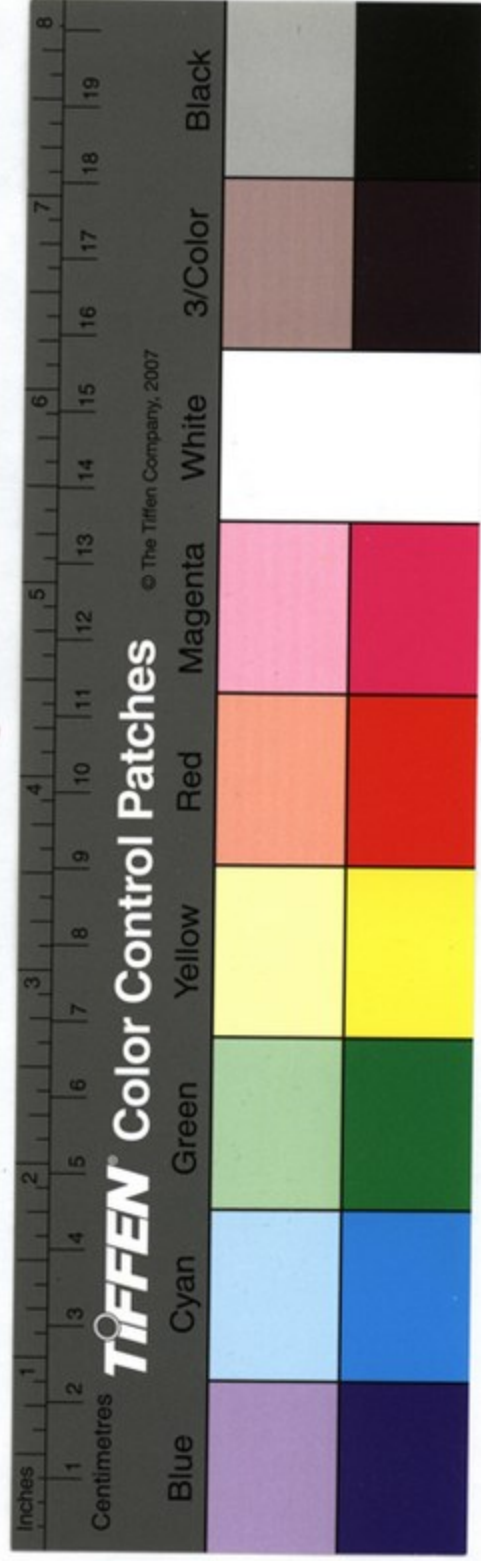
三



言牛身月
三

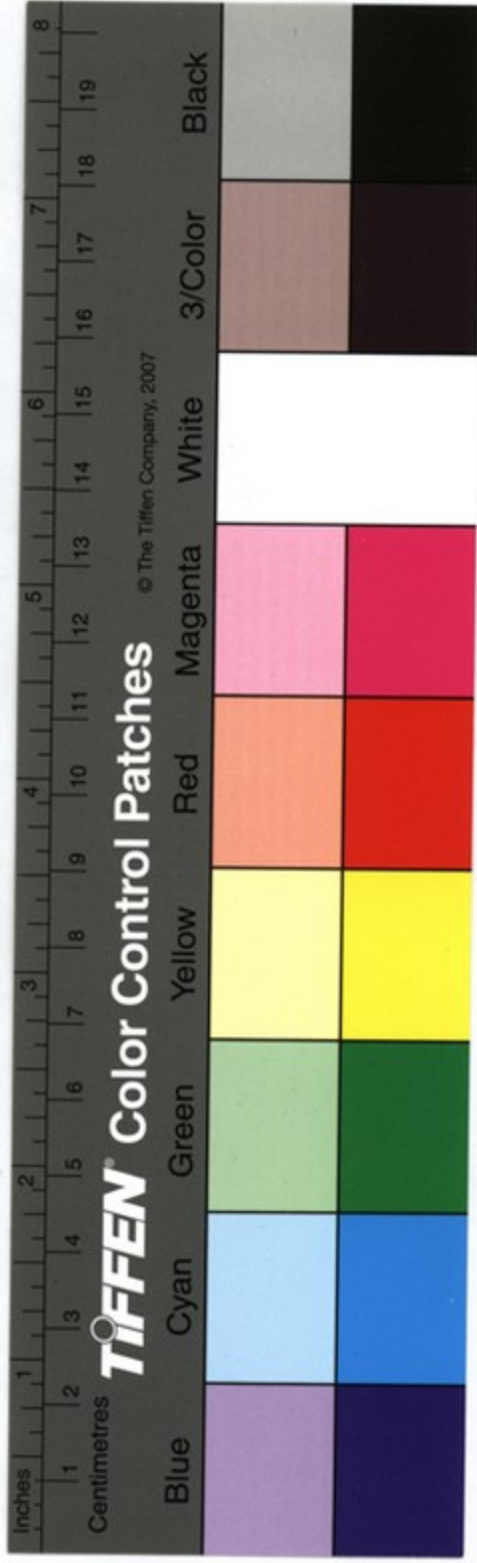
哉。且理之云亦總統之稱。凡因其物當
然。推其所以然。皆理也。子云理能生物。
吾云。理不能生物。必繇造物主所生。
亦據理而論也。如何脫得箇理。

論凡事宜據理而不可據目第六
或曰。人所能見者。方爲的確。可傳于人。
今謂天之有主。目不可見。豈易傳于世。

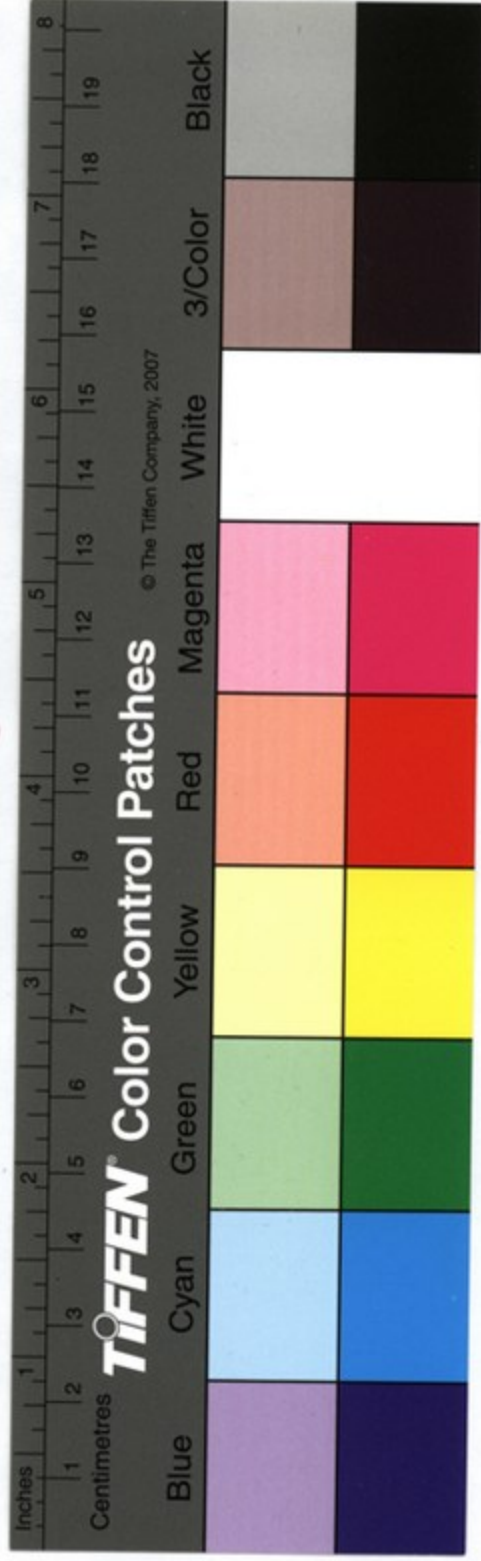


萬物真原
三

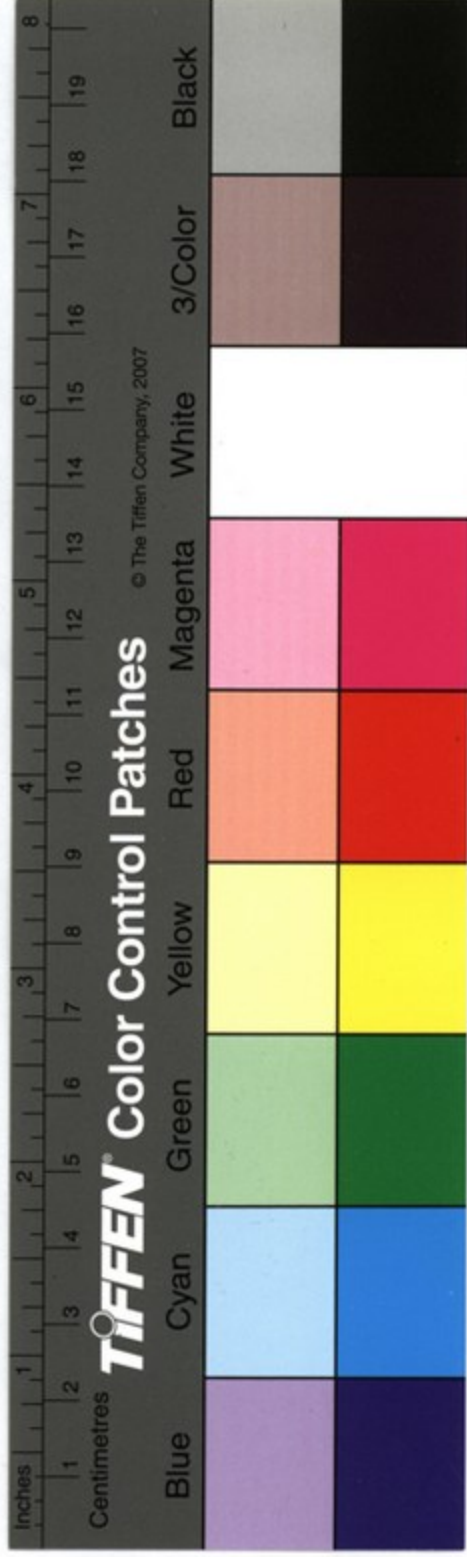
乎。曰。論人世之事。多有不能自見。而信
爲必有者。譬如遺腹之子。未嘗得見其
父。然其子既生長。必信有父。若有人謂
其無父。必大駭而拂然矣。又如道途之
中。雖不見人涉歷。但見人之足跡。必信
有人過。又上古堯舜之事。人卽未見。但
因世世相傳。無有不敬而信之者。理可



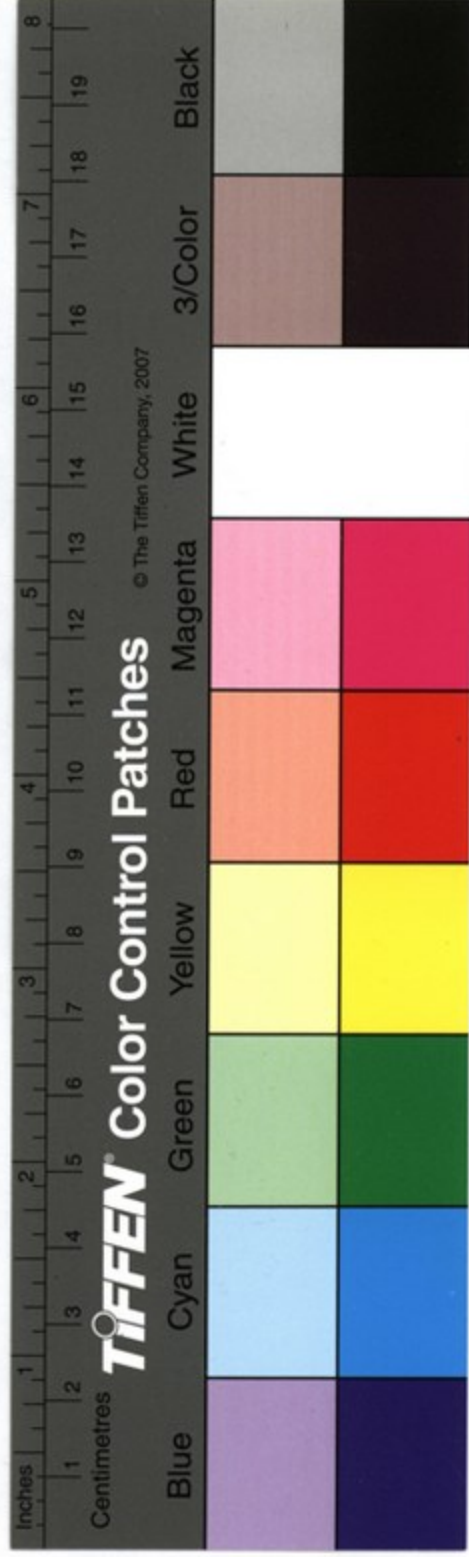
信耳天之道人之性。物之則俱有可信。苟因耳目未見而謂天無道人無性。物無則豈不畔常拂經也乎。而今不必遠論。卽目前粗物。如風氣音聲臭味之類。亦俱不見。亦不可謂之無也。吾今欲令諸有目者能見。天主。但人目不等。有外目焉。有內目焉。二目相並。猶太陽之



光與燭火之光。大相懸絕。外肉之目。視物或有差謬。然而自不能覺。內神之目。最精明。能改外目之差。以歸于正。故外目之用。全藉內目主張。分別物象。試以肉目而視水中植木。必謂本體傾斜。然以理度之。則其本體實直。未嘗有斜。爲其水蕩漾而似斜也。又試觀彩石。近置



目上則五彩炫耀離目寸許諸色全無
矣。又物大者遠視則小相離之物旁視
則斷直視則聯豈非肉目之有差忒而
不足全憑乎。惟神目視物以義理衡之
義理無遠近橫直水氣之阻障以眩其
目。故所見極真極確永無差謬。故據義
理之目者能見 天主固不藉肉目以



論天地萬物有大主宰造之第七

勝憫哉

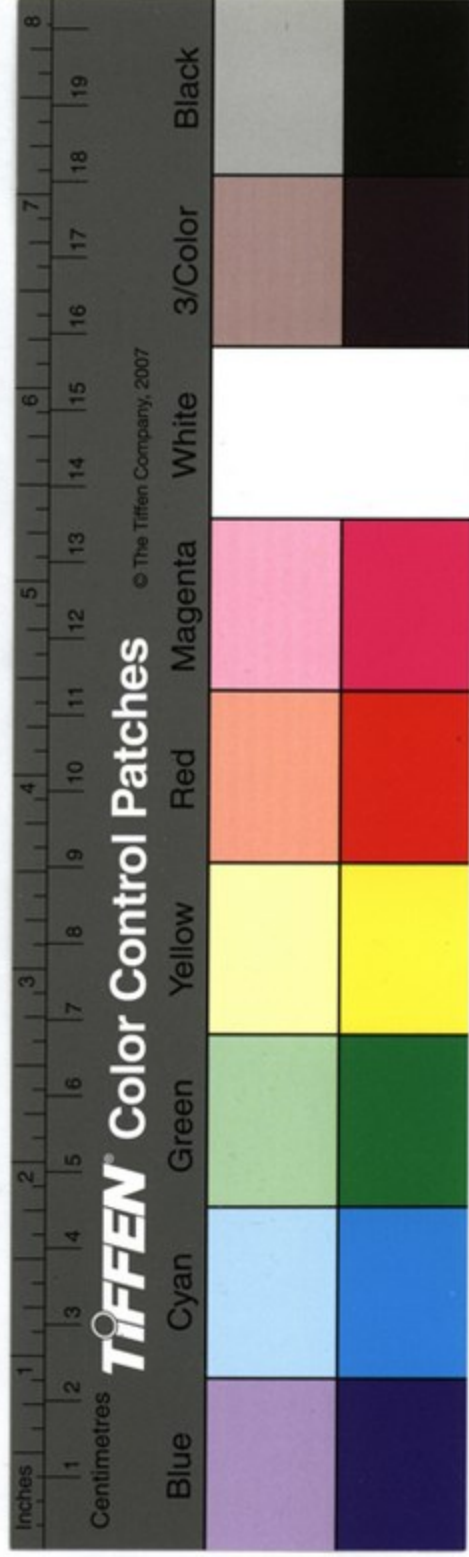
終其身不知天之有主其爲心瞽可

天主道在人心人自不覺又不思省

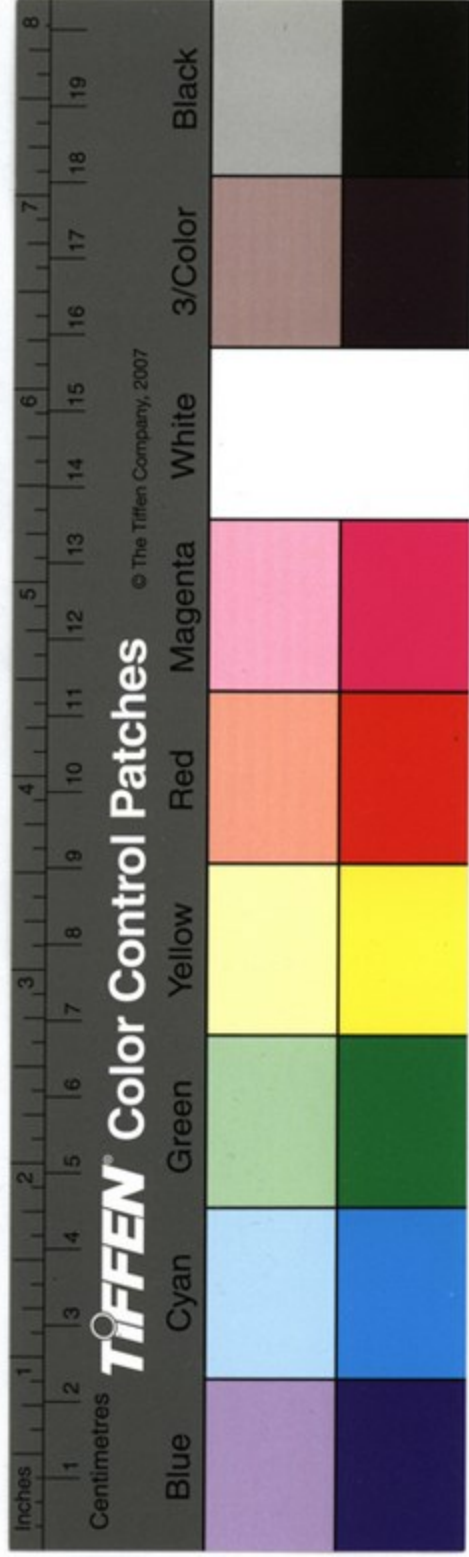
信天有日也。然日光實有。目自不見耳。

目所不睹之爲無也。猶瞽者不見天。不

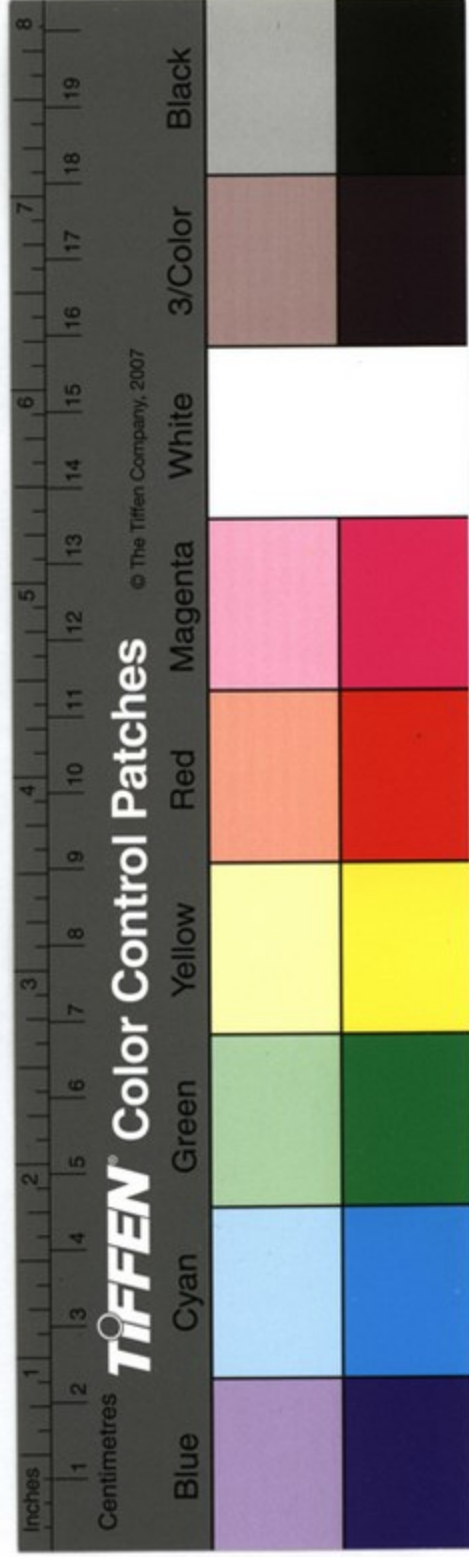
定其有無也。吾友利子曰。嗟嗟。愚者以



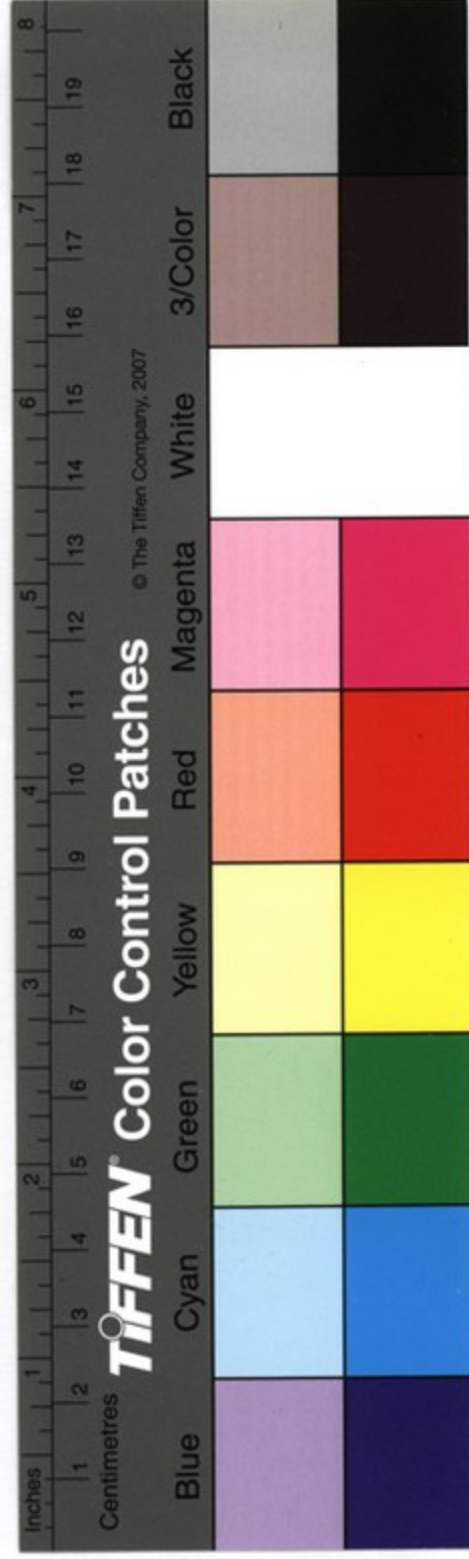
萬物之象。列於天地。猶刊工鑄文字于
典籍中。愚者只見文字之外貌。明者見
之。則透其文字中之精意焉。凡物縱至
奇至妙。苟爲耳目之所常寓。則不覺其
妙。而以爲平常云爾。欲究天地造化之
妙。且當設有哲士于此生長幽室。從未
見天地萬物之錯陳。忽有一日出覩萬



象猶平人初登帝殿。見天為宮闕之蓋。
 日月為庭陛之燎。列宿為禁闔之樞星。
 金石為內府之寶藏。江湖為上林之池。
 沼。花草為璫瑜之文彩。禽獸為婦寺之
 珍膳也。夫億萬天神。聽大主使令。無
 限邪魔為大主與隸。率土下民為
 大主臣子。各天之旋轉。日月星辰之遲



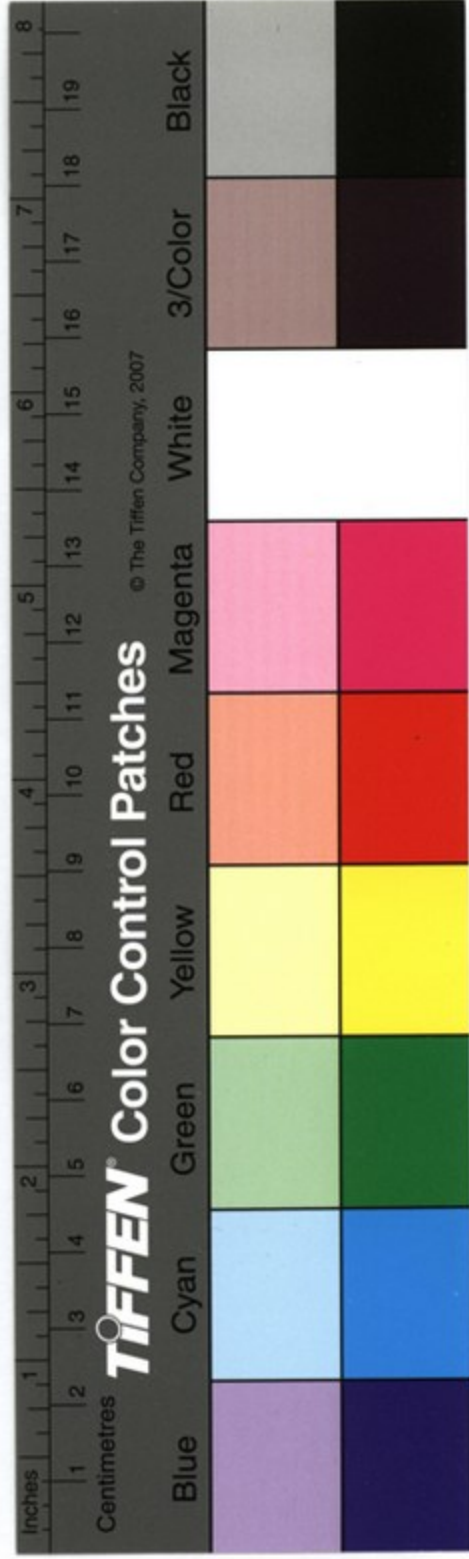
留伏匿，歲序四時之錯行不忒而遞生
萬化，各有一定之規，千古不爽，此等妙
境，得之驟見，必悚然驚訝，深心羨慕，爲
誰主之，爲誰造之，定想必有大能大智，
主宰其間，而發敬畏之心，豈敢言偶然，
有此無一主張是者哉。噫嘻，幾微一物，
如房屋樓臺器具，人見制作有法，必謂



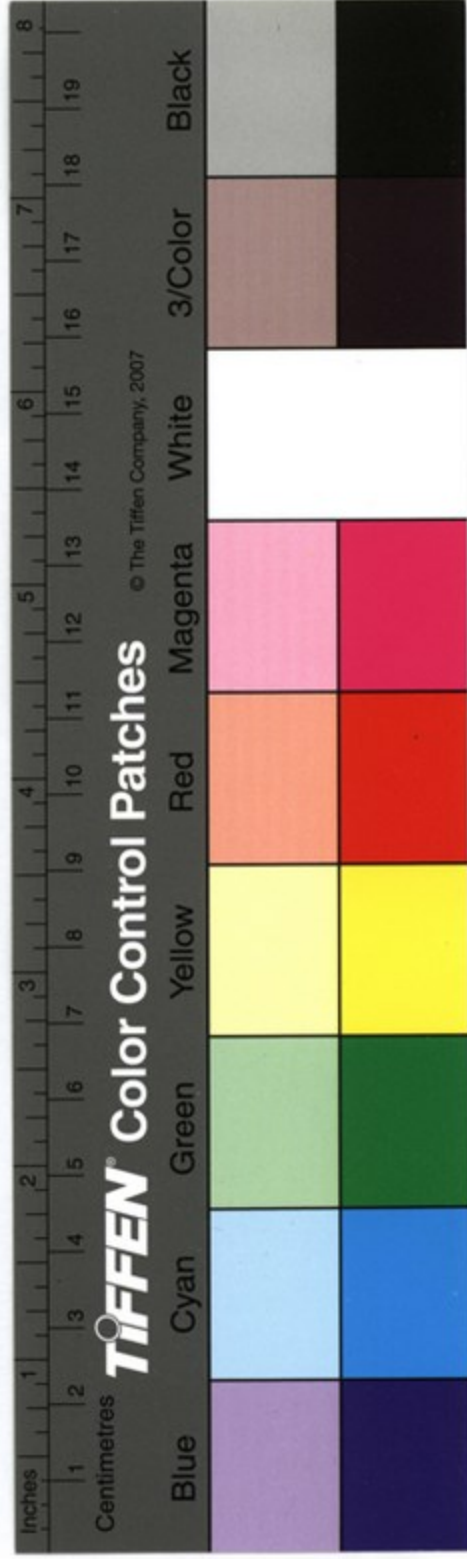
有主而造之。天地萬象之大。寧曰無主而自生也。西國古時有精于天文亞而基墨得者。以玻璃造天地之儀。內藏消息。層層相聯。日月五星各麗其天。各循其度。宛如一小天地。今使此奇器相傳入于子之手。子必驚駭。以爲奇絕。必叩求何人之巧思。神手而創造若此。若曰

萬物真原

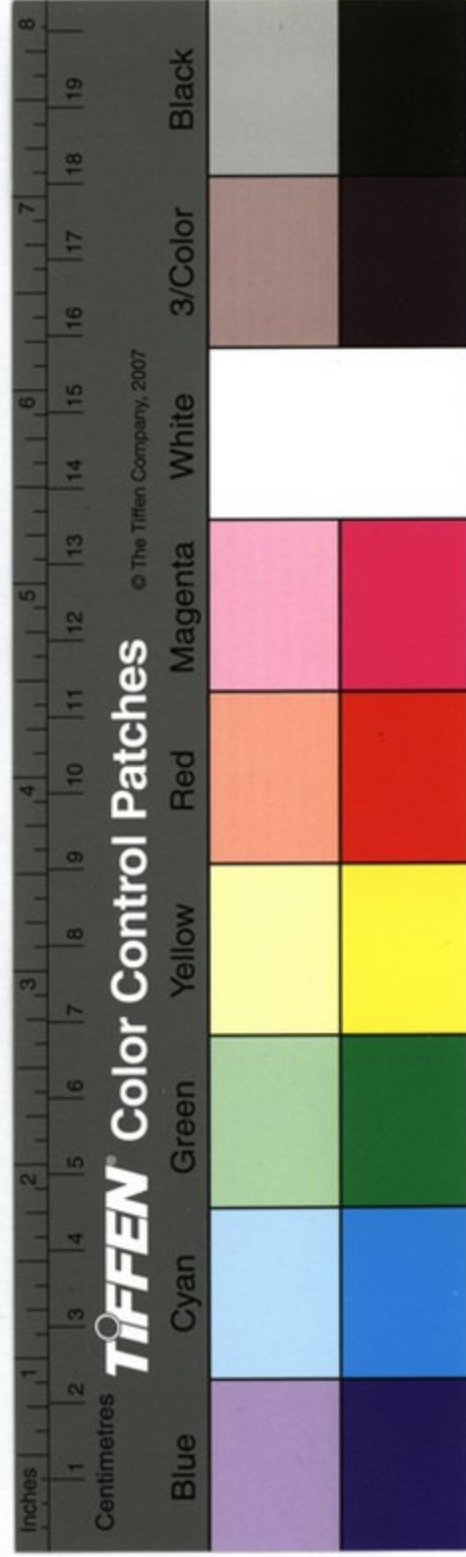
卷六



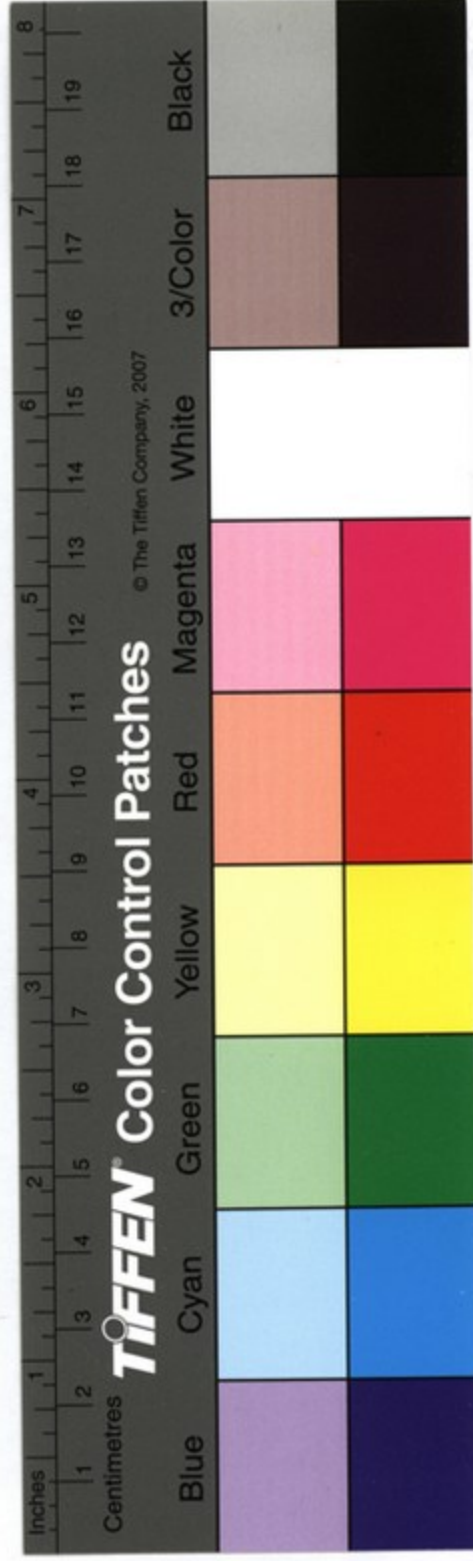
非人所造。乃渾然一玻璃。自然而成。此
巧妙。予必大笑。以彼爲怪誕矣。法象如
許之大。乃能無造作而自成之乎。
論天地萬物主宰攝治之第八
凡定一法律。必高明聰察之士。方能恰
當。其能立法。永遠而不亂。則尤至明至
高者之所爲也。予觀天位乎上。地位乎



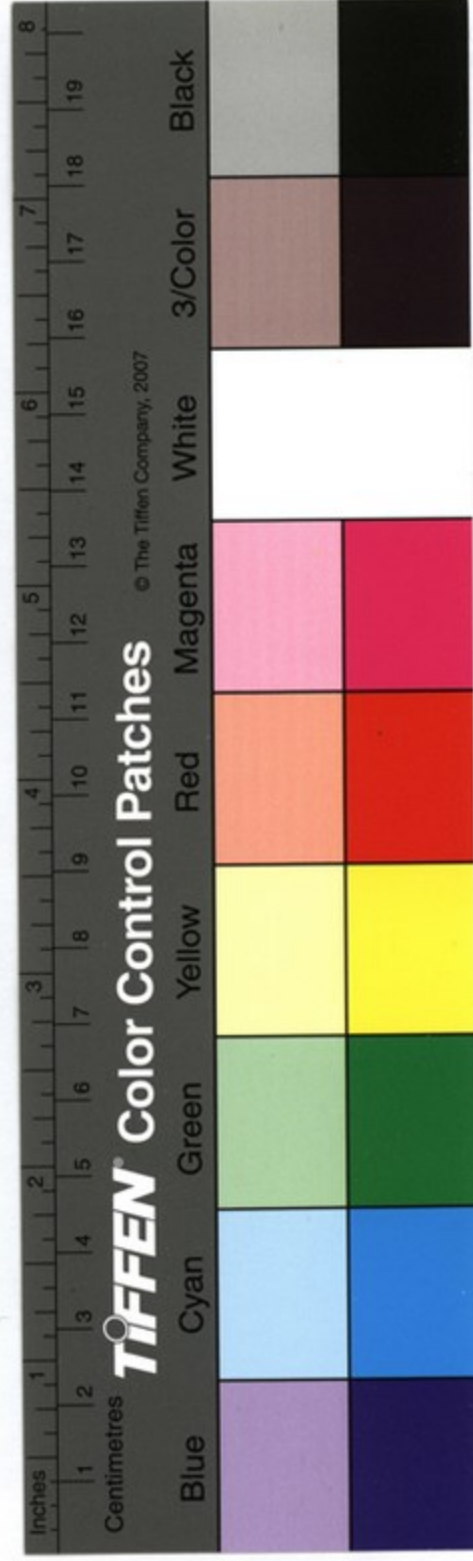
下。日月星辰運旋不息。春夏秋冬錯行
不忒。火氣水土變化無窮。飛潛動植各
以其時。各適其用。千古未有差錯。未有
變易其性。改其本用者。可知立永遠不
爽之法。必至高至明至能之。大主也。
又凡無心之物。自不知舉動。設若一舉
一動。悉中其法。必有有心而最靈明者。



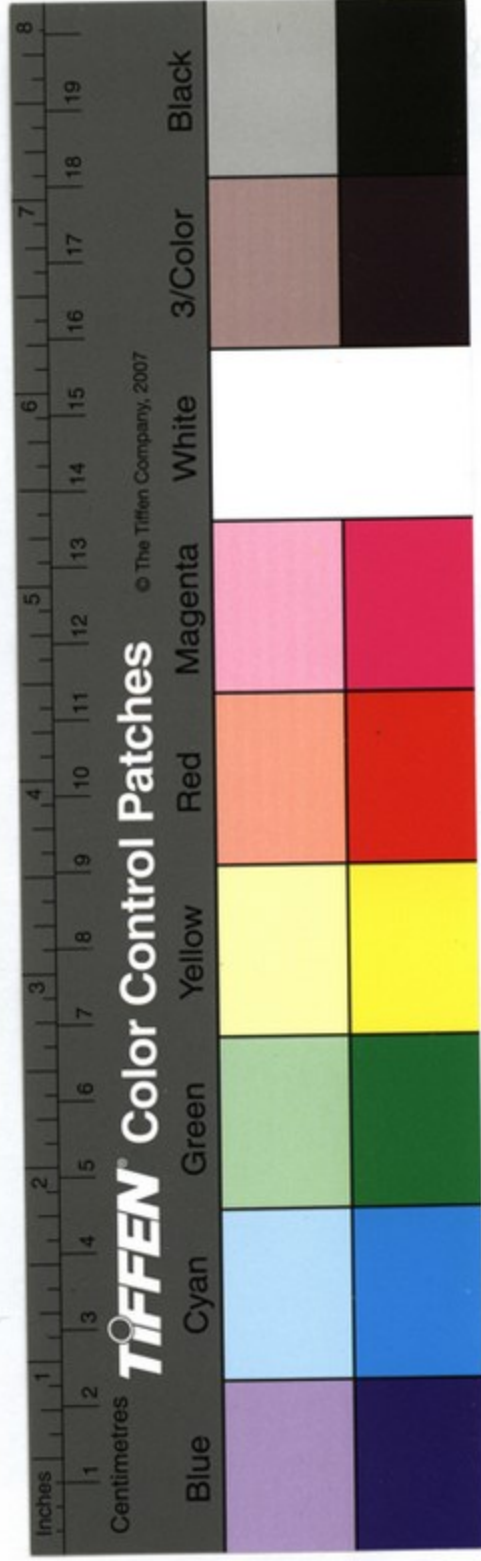
以運動之譬如自鳴鐘刻刻轉動自不知其動。按時卽鳴毫不差爽。豈不有有明悟者。調停其機關而使之然也。今天地無心而時時運行。卯在東。午在頂。酉在西。子在下。遞報時刻。日日如此。歲歲如此。又照臨生化而自不知其動。不知其生化。豈無有靈明者運旋而使之然。



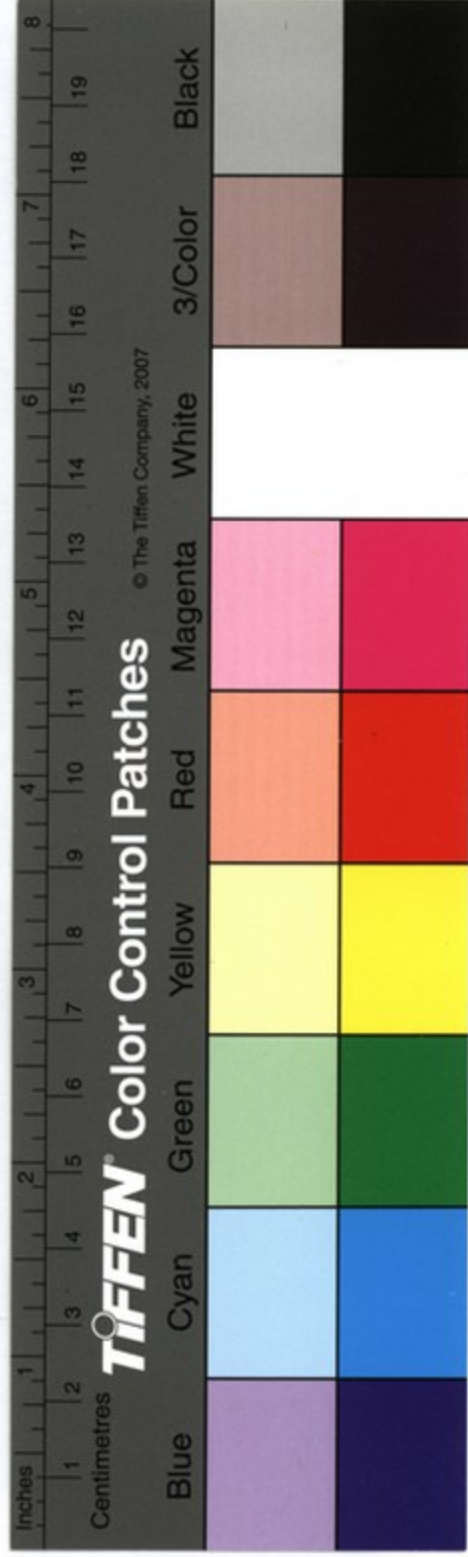
書。或曰物各有本性。自然而然。又何必
運之使然。曰因性而然似矣。但其性之
然。從何而來乎。必先有定其性之所以
然。然後能各因其性而為自然也。倘無
定各物之性者。而任物隨意自取。且不
能有性。焉能成自然之妙乎。且以人身
論之。人有形有神。二者相合而成其為



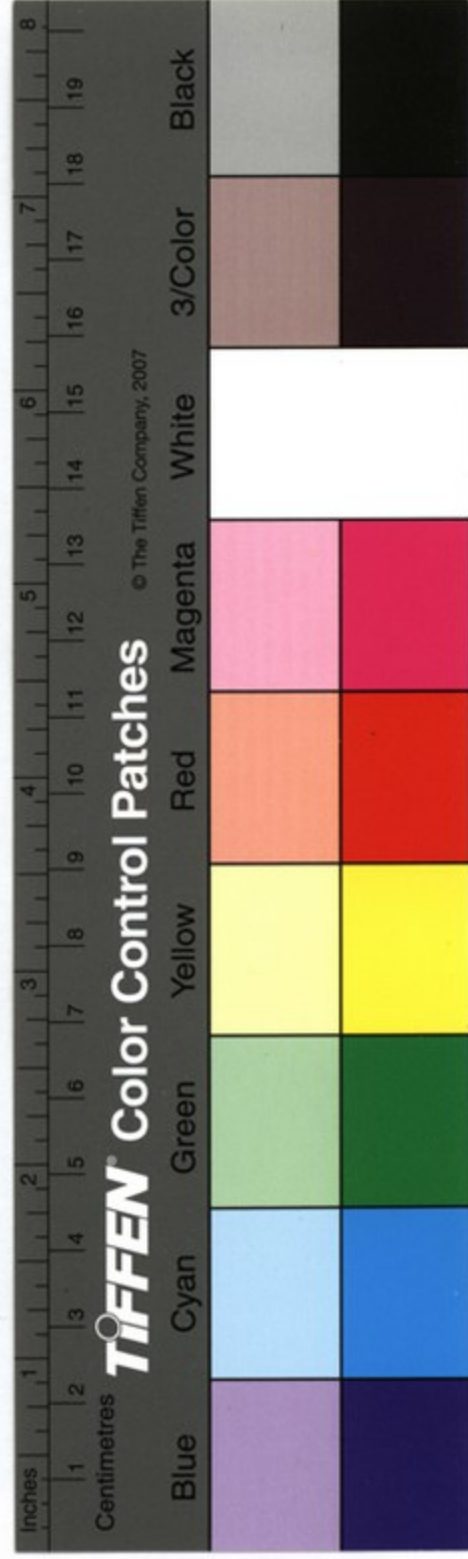
人也。神在則四體五官始能知覺運動。其靈神一離肉身。縱有五官四體。亦不能知覺運動。必至頹倒毀壞矣。今天地萬物。使無靈明之主宰治之。則天地萬物。亦頹倒毀壞久矣。欲知天地有主。但觀人人本心所向。萬國人人疾痛危難。動卽呼天。何以故。凡人有生來之本性。



不可虛假極其真實。必知有一大主。
爲人心共向之的。而非漫然向于虛空。
不可得之境明矣。卽萬國典籍名論。亦
各論一上天之主宰。雖其名稱不同。解
說不一。精粗偏全。種種不侔。亦必各尋
一所事之主。豈今古萬國之人心。俱
參錯而不可憑哉。

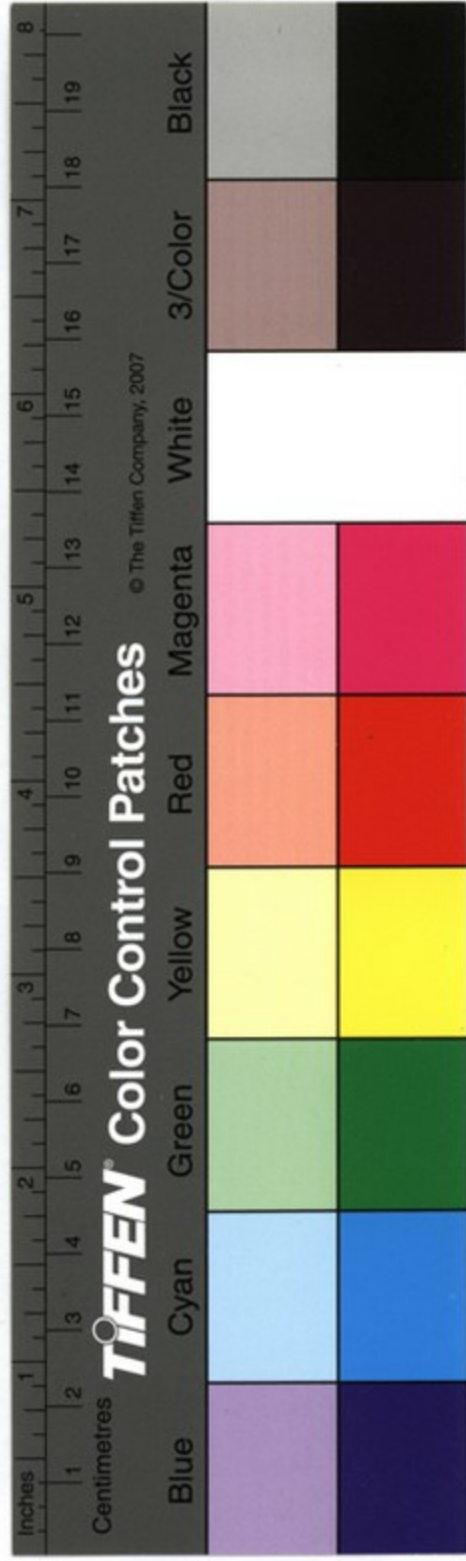


論造物主非擬議所盡第九
未有天地之先獨有一大主。本無始
無終。全智全能。全善全福。其體絕無聲
臭。至純無襍。至靈不昧。至仁無私。至智
無錯。其始無往。其終無來。其無形之靈
體。無所不在。而于物不雜。于物絕不同
體。而能化生萬體。彌六合而六合不能

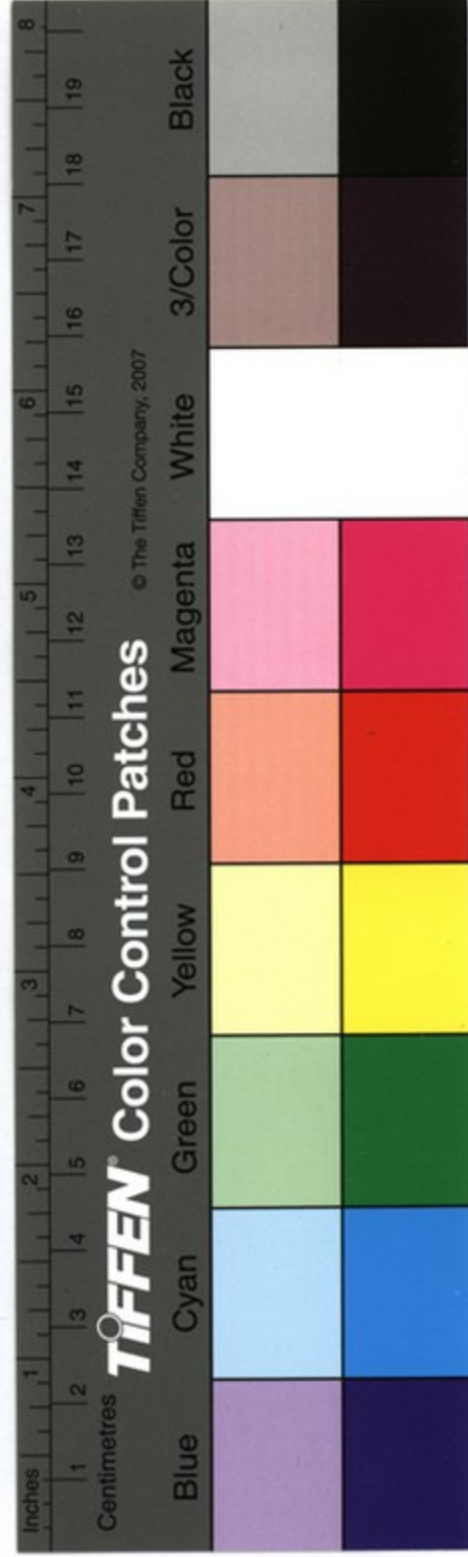


萬物真原
三

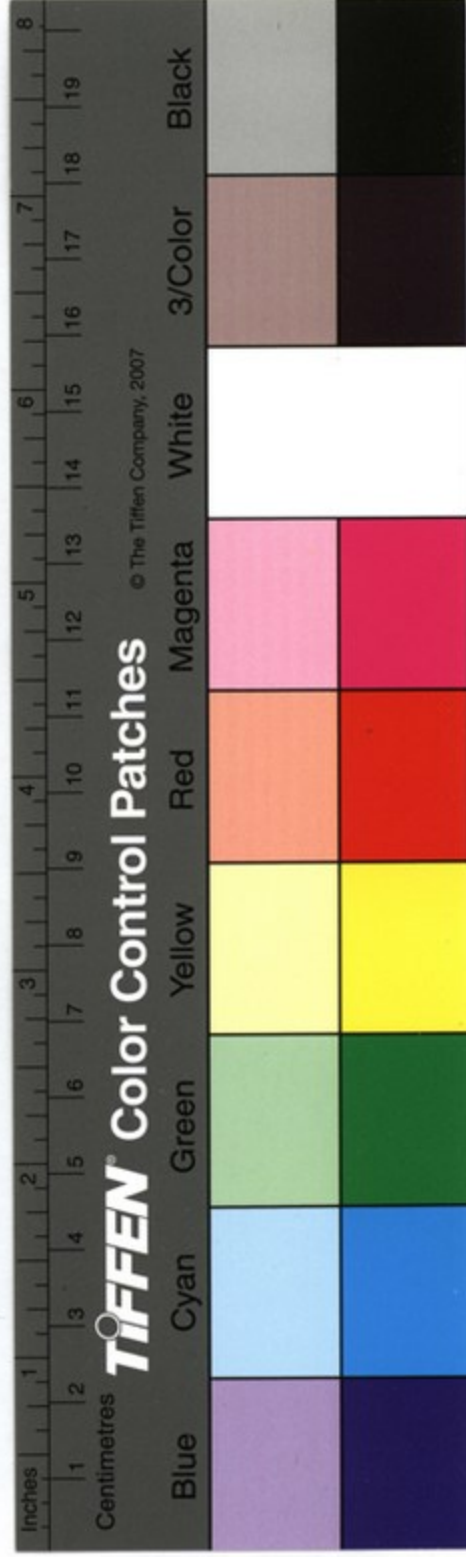
載。主萬物之變化而永自不變。其于天
地萬物比之太倉之稊米。滄海之一滴。
不啻也。運萬物而自至靜。照顧萬物而
不煩。生萬物而自無所繇生。引導萬品
而令各得其所。至尊無對。至高無上。萬
物存而于其本體不增。萬物毀而于其
本體不減。所造萬物。不藉質料。不勞心



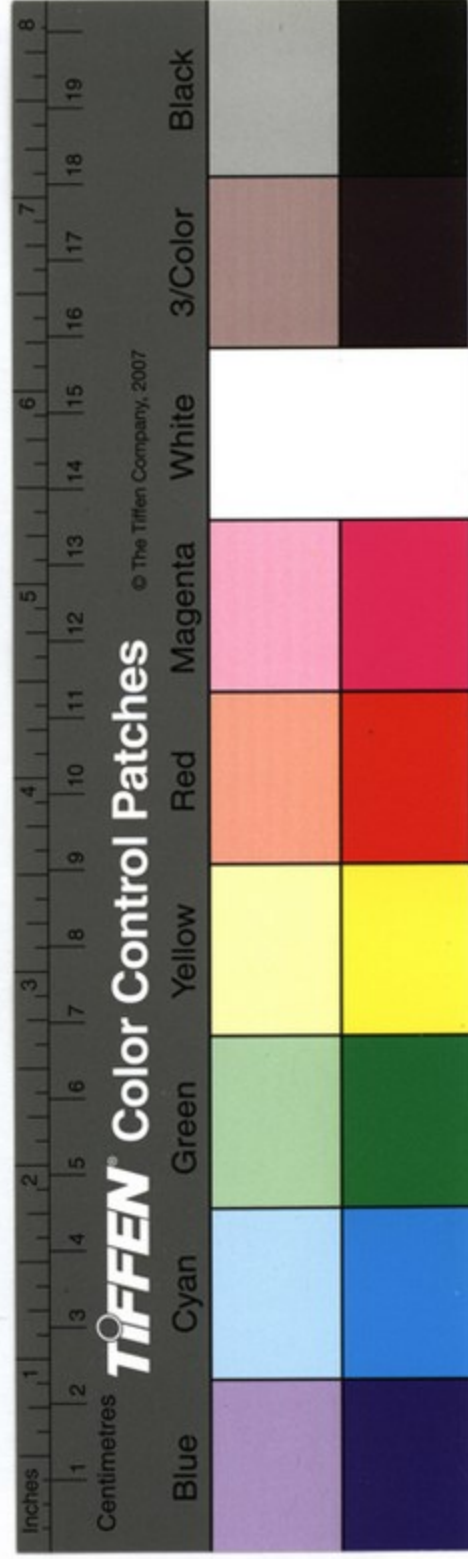
力不廢時候。既生之後。時時照臨。一息
間斷。物遂消滅。元無名象。不涉思議。從
古聖賢欲闡明。大主之理而未得。蓋
愈想愈透。愈不可以名言。蓋論。大主
之性可解之。以非而不可解之。以是。何
也。所可言者。非天非地。非人非物。非神
非鬼。非道非理。非性非氣。而天地人物



神鬼道理性氣之大主宰也。命天以覆地以載。人育物生。神樂鬼愁。道行氣運。而性畢具焉。以全造成保養之功效。總而言之。聖人既不能形容。愚者安能摹倣。如強欲爲之解說。祇自昏蒙而無逃大傲之罪。如人強欲仰視太陽之光。目已先眩也。人欲以其微悟。透明造物



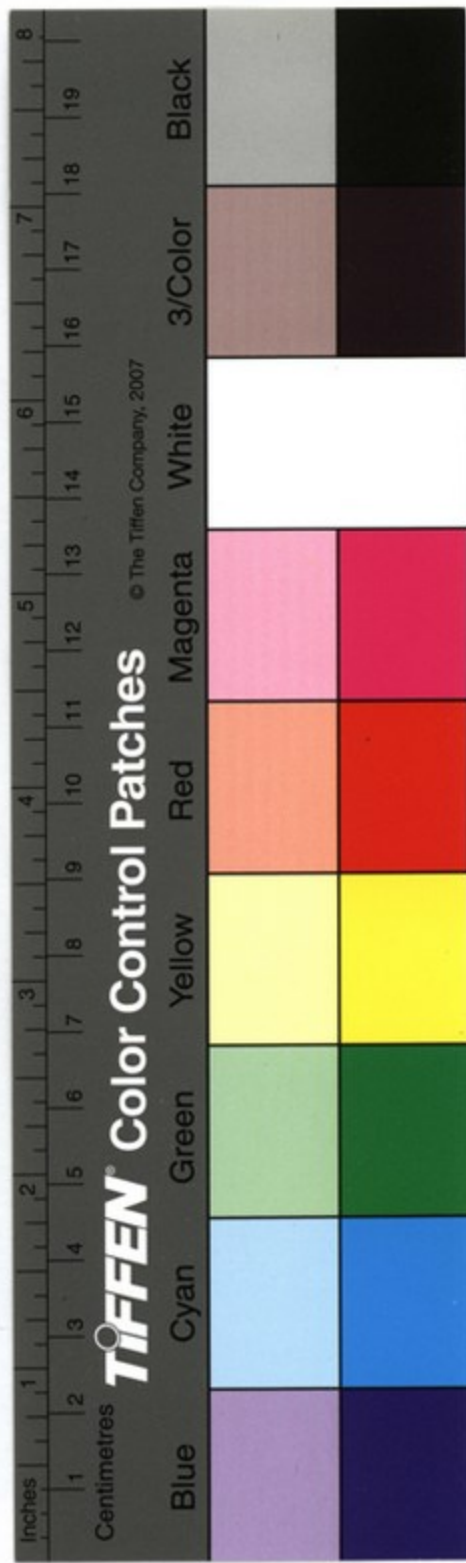
主之大理。猶如以螢火之光。而欲照明
天地。意狂心亂。必不可得。若使人能盡
透。造物主之全解。則此。大主之性
體。亦有窮盡。非所以言。大主矣。今既
無可稱名。又不可不稱名。姑稱之爲
天主。蓋人所見之物。惟天惟大。又恐人
卽以天爲主。故若云。在天之主也。况言



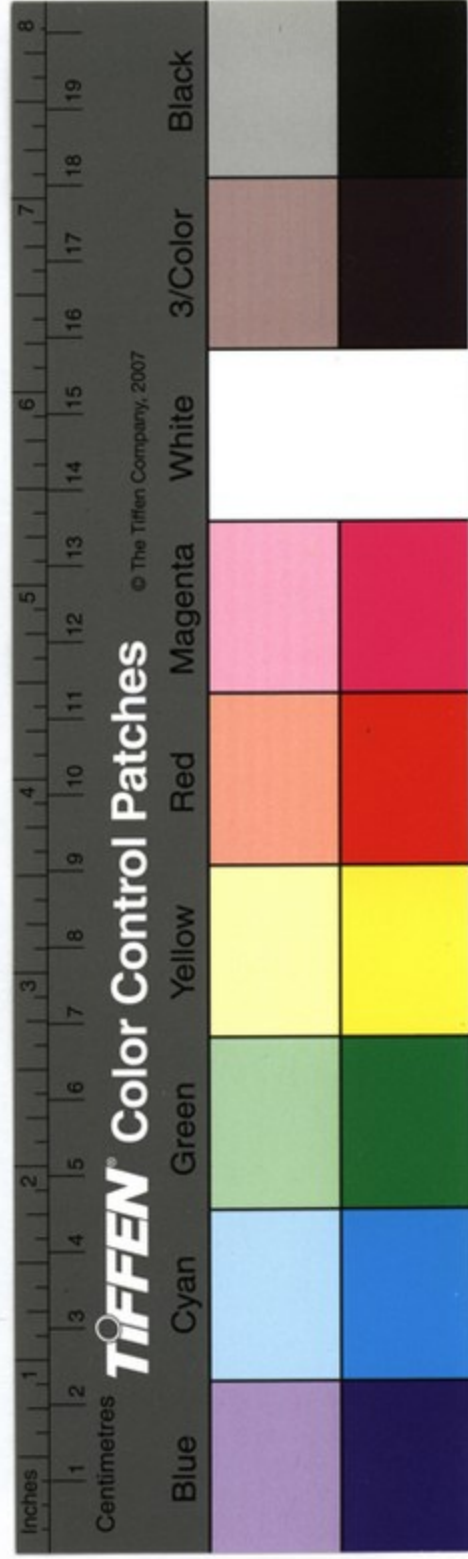
天。則萬象統括其中。言 天主。猶言天
地萬物之真主。萬民之大父母云。

論 天主造成天地第十

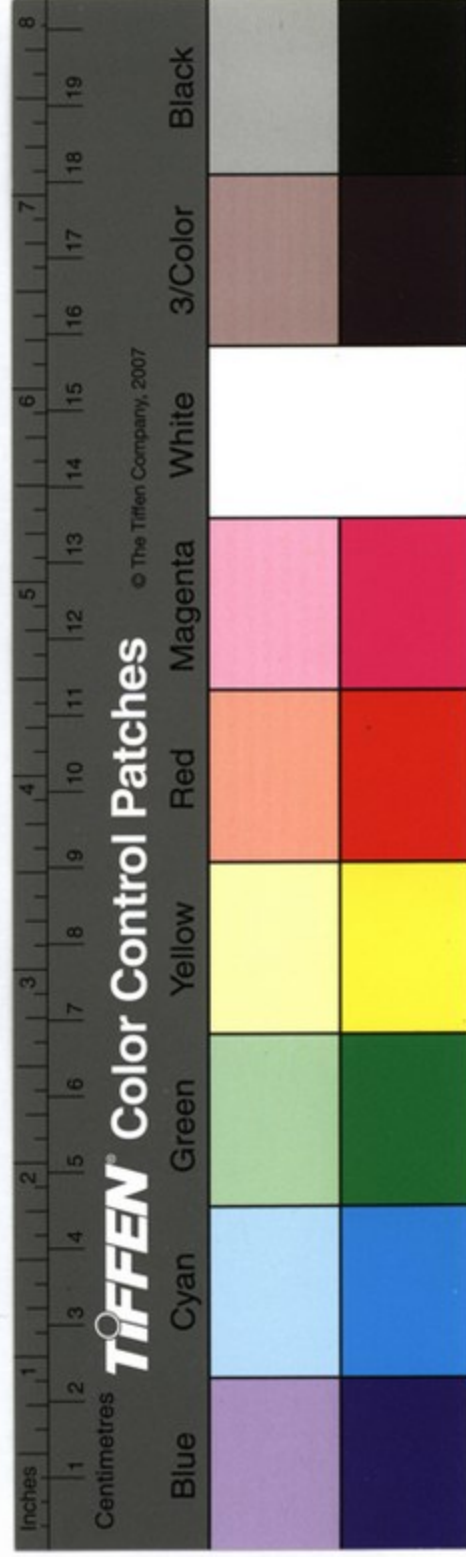
夫 天主造成天地。其說甚廣。雖數千
百冊。亦紀載不盡。今畧陳其梗槩。其一
曰。天主造天地之功。與人造物之功
其不同有五。蓋人之造物。必須材料以



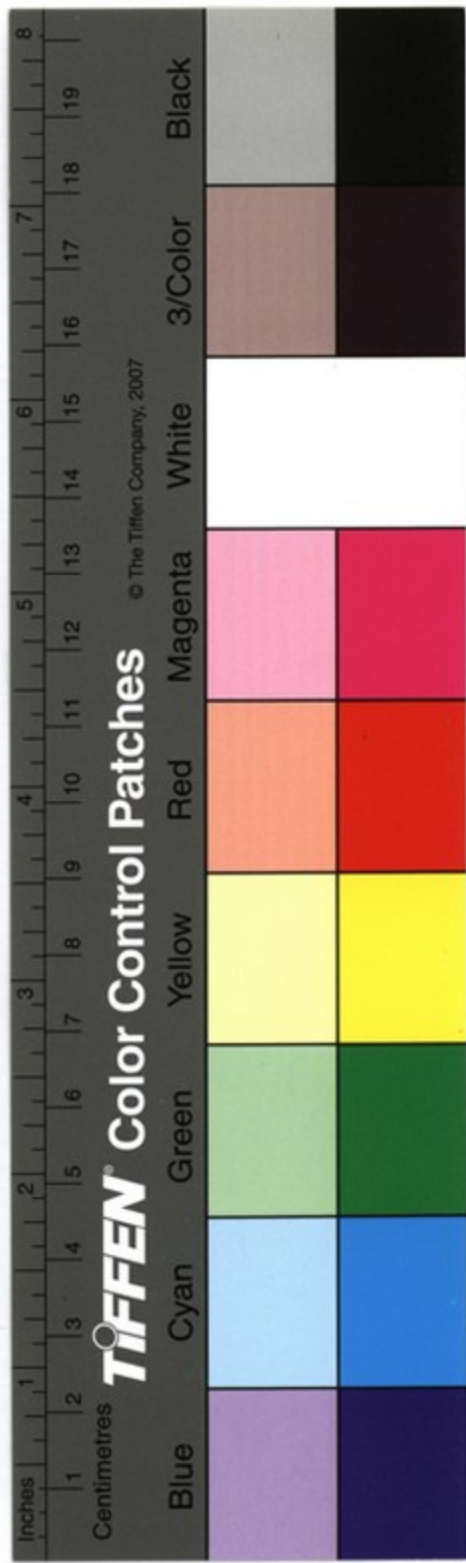
成物之體。又須器具以裁物之料。又需時候以俟其成。又須勞心力以營其功。既造之後。又不能保其不壞。今天主造天地。絕不資物料。純以無物化成萬有一也。絕不藉器具。惟出自全能。其所欲生卽生。二也。絕不待時刻瞬息而天地卽立矣。三也。絕不費心力。隨意而辨。



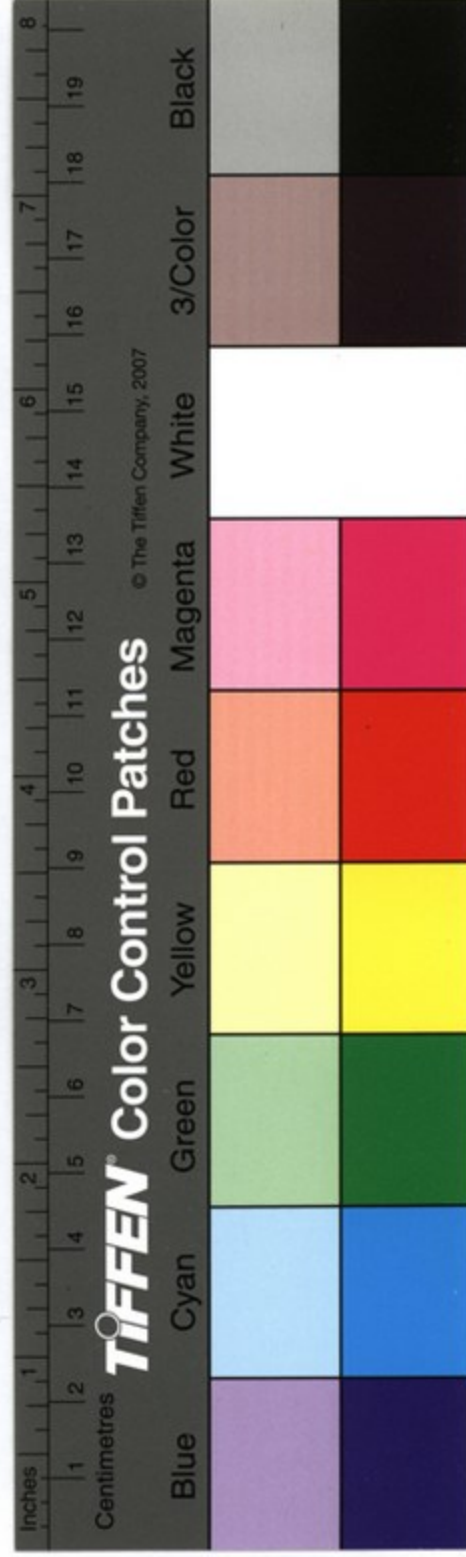
四也。既造之後。未嘗有損壞。永保持之。
五也。其二曰。欲詳知 天主造天地之
功。必須按 天主古經及諸聖所傳。約
言 天主造成天地。雖不必費時候。須
臾。但萬類繁多。其中更有次第深意。故
天主造成天地萬物也。先造成四件。
其一造成天堂之天。天堂之天以外無



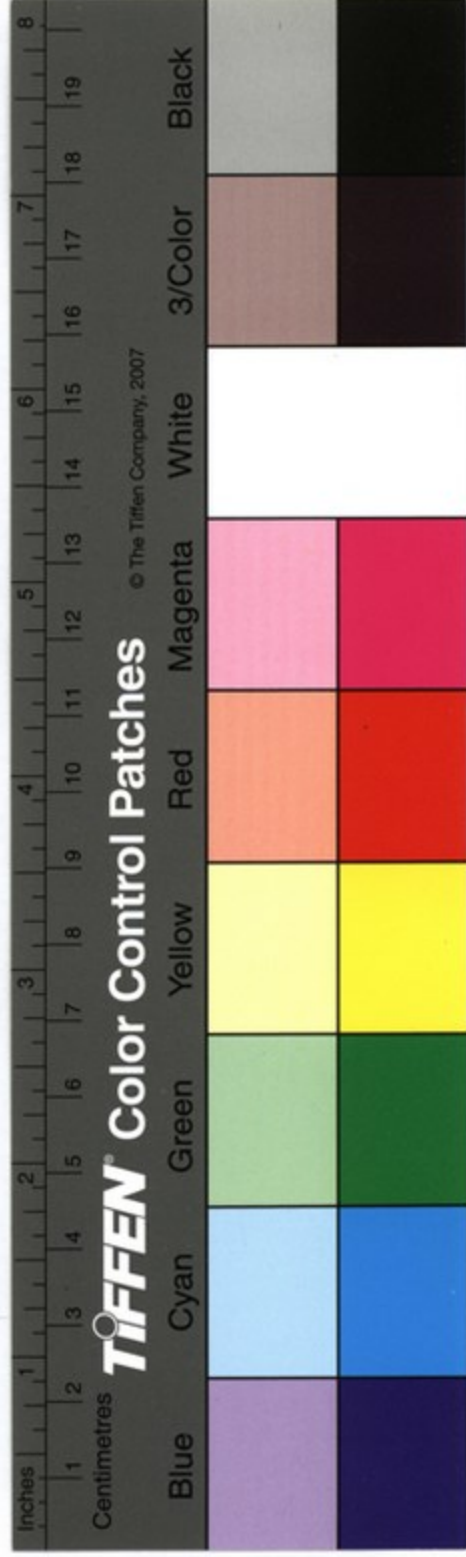
物。此天爲萬物之界。其體內圓外方。至高至大。至光至精。常靜不動。以待他日靈明之物。立功上昇。以享其樂。其二。造成大地之體。形圓而德方。其中分別三層地獄。最下處所在地中心。爲永苦獄。以處邪魔惡人。永不赦除。次外一層。爲煉罪獄。凡善人或有過愆。而生前解補。



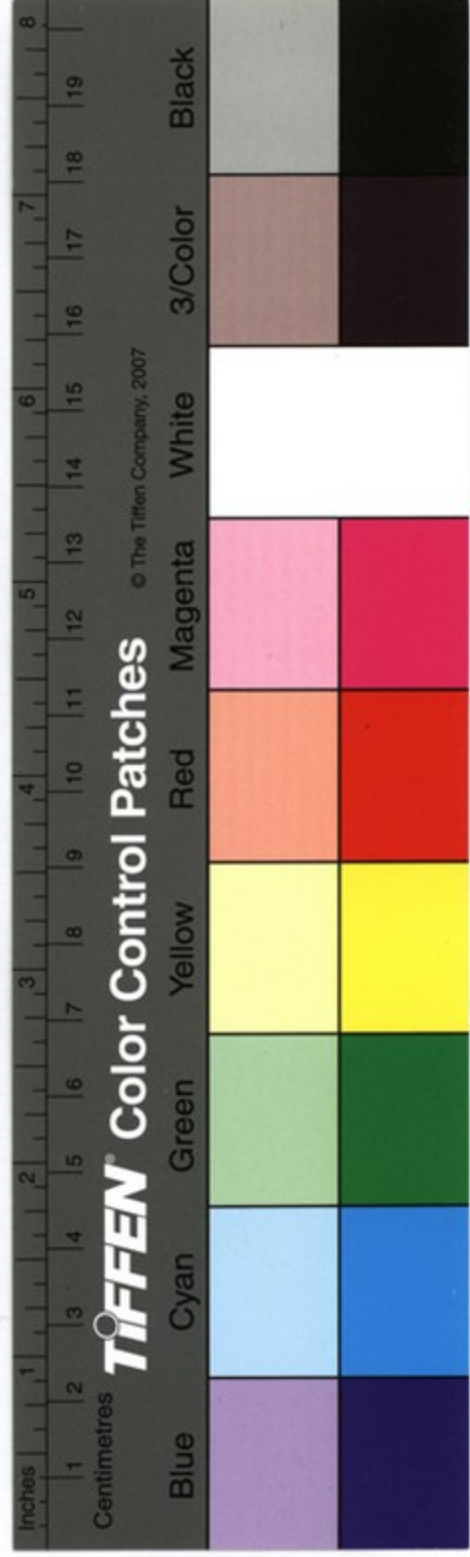
未盡者。至此受其苦罰。必煉淨乃得昇
天。此處苦不異於永苦獄。所不同者。永
苦內。無窮盡之期。煉獄雖多苦楚。終有
昇天之日耳。又外一層。爲暫候獄。絕無
苦惱而有安樂。天主未救贖前。天路
未開。有德者暫處于此。後 天主救之
同升。今爲空獄矣。另有別篇詳之。其三。



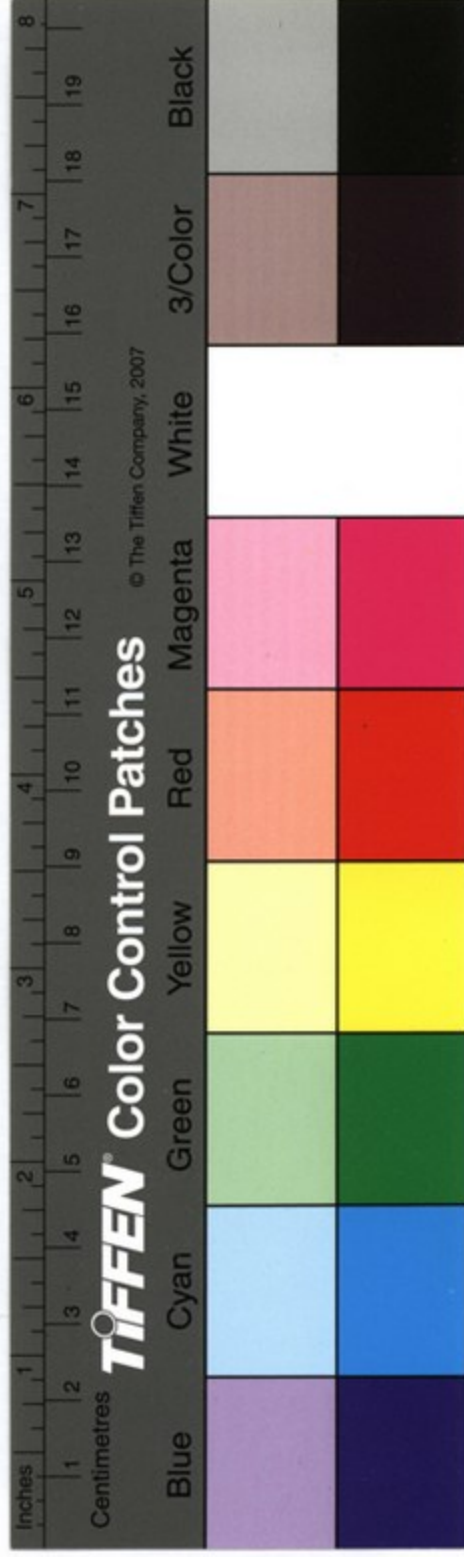
從地而至天堂之天純 希微之水以
爲萬物之質其四化生九品天神乃無
象無形靈明其多無數分爲九品亦詳
別篇次以希微之水在地上者化成氣
氣之上化成火併地水共成四元行地
之于水水之于氣氣之于火火之于天
層層包裹如慈頭相似火上分成重重



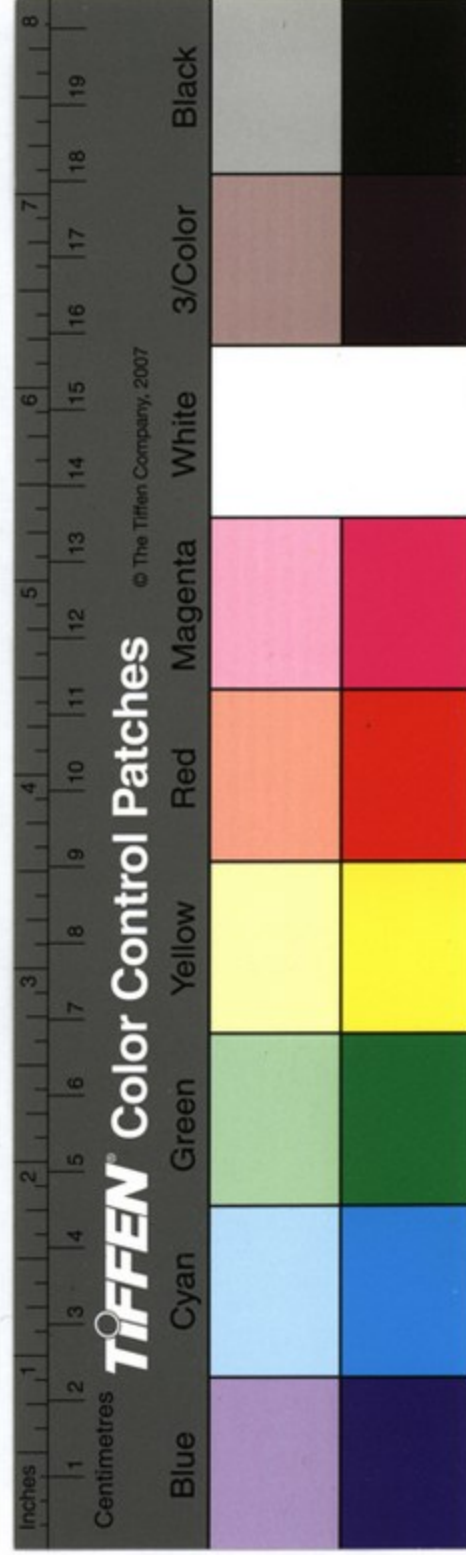
天以旋轉運動。次命地窪下盛水。以爲湖海。命地突出而成山岳。以平地居人。又命餘地發草木花菓種種。其地中更有樂土。以待始祖之居。次造天上日月五星。各麗一天。以爲七政。又一層造衆星辰。各天以其本星爲名。今依中華所名。名之。一月天。二水星天。三金星天。四



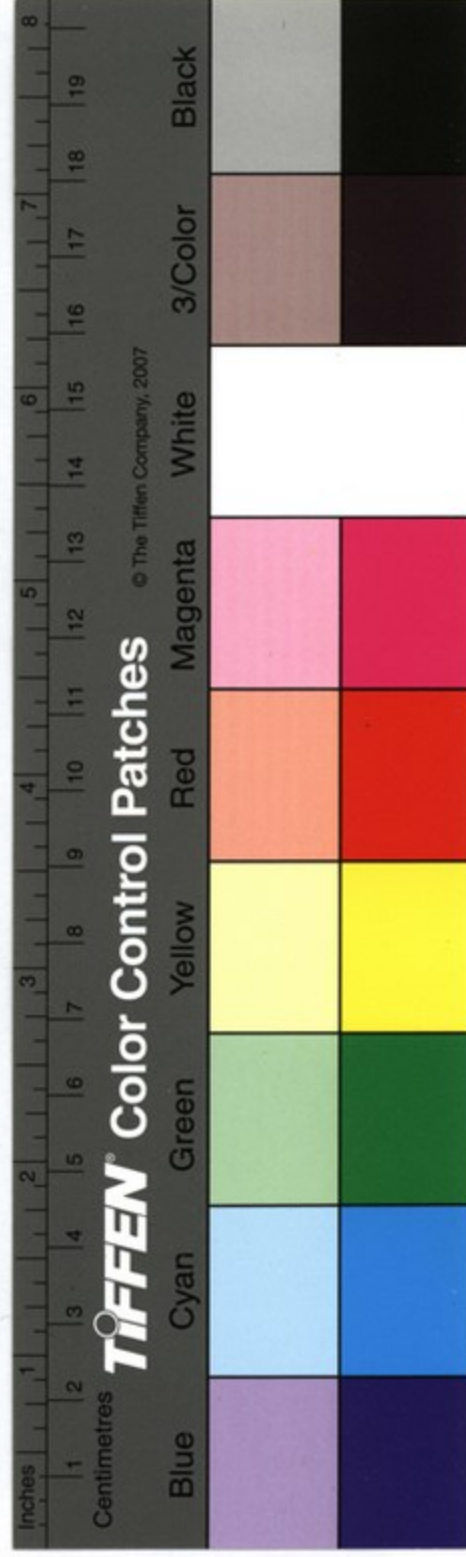
日輪天。五火星天。六木星天。七土星天。
八列星天。九宗動天。然此天地諸星。非
靈覺之物。諸星麗天。如木節之在板。其
體比天更硬更堅。能發光輝。此詳見曆
法書中。次命水中生水族。如蛟龍魚鱉
之類。又復命生氣族。飛禽如鳳凰鷹雀
之類。次命地生走獸。牛馬獅象之類。此



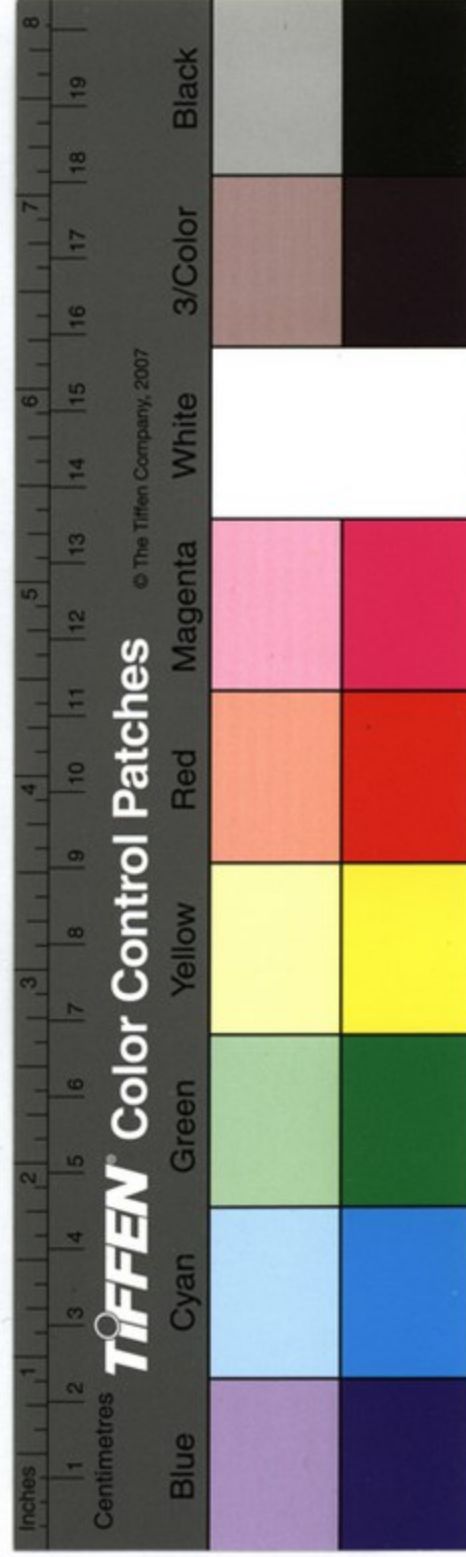
三族物類。但有知覺而無靈明。天主
賦之本性。令各能生養。各傳其類。各適
其用。萬物已備。方造二人一男一女。男
曰亞當。女曰厄穢。與之權能。主持世界
之物。享用之。欲使人知恩認主。常感
而事之也。二人之身。當始造時。卽如成
人。賦之靈心。以全其性。包含萬物之美



蓋有體如天地四行能生長如草木能
知覺如禽獸又能明理如天神故人爲
形物之最貴最靈而 天主造天地萬
物之功俱已全備矣或曰 天主旣欲
造成天地何不於無窮世之前造而直
待此時造之曰 天主造成天地之意
不可以人意定之其期或先或後自有



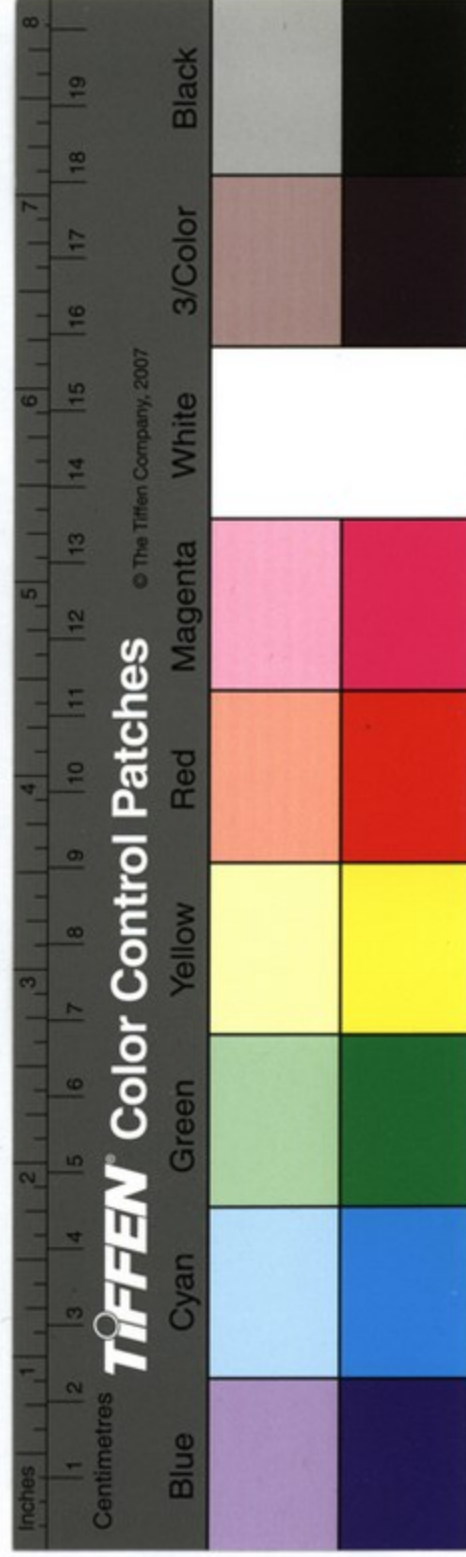
適當其可者。要之先生後生。總是一理。人但識其造成世界。獨加意人類。有如此其貴重者。皆望以登天堂事。主享福是大要領處。若論所生。定然着一時。候。豈必先生者爲愛之深。後生者爲愛之淺乎。卽令先生億萬年無窮世之前。而是前生之人。又疑曰。何不早闢數千



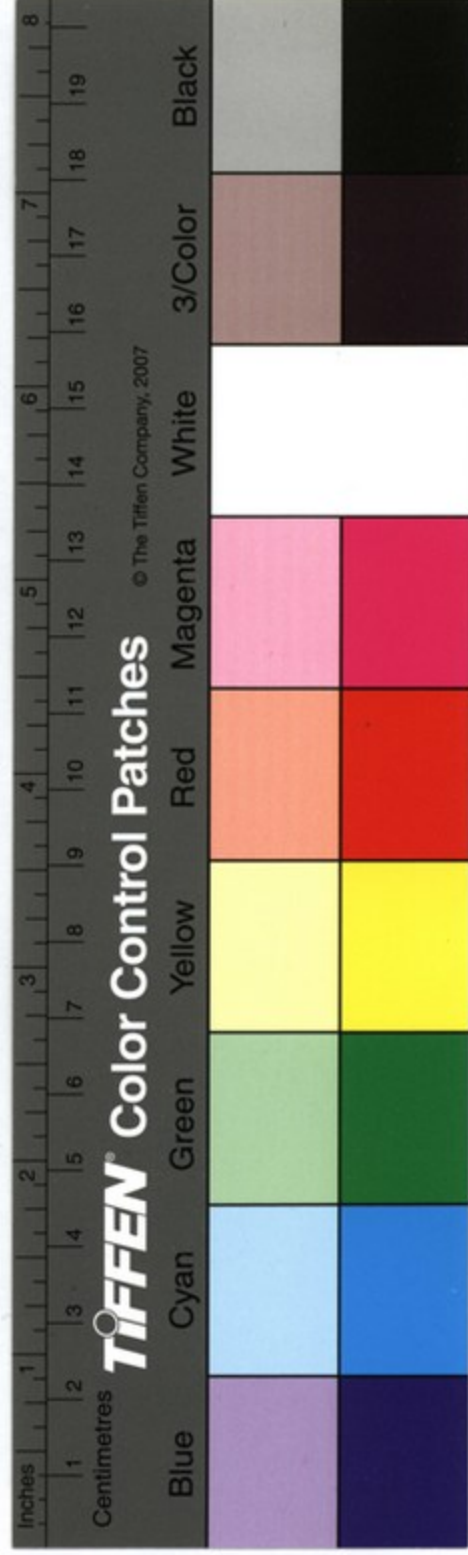
年萬年。則安有已時乎。此非窮理者所
宜枉費心思也。

論 天主爲萬有無原之原第十
一

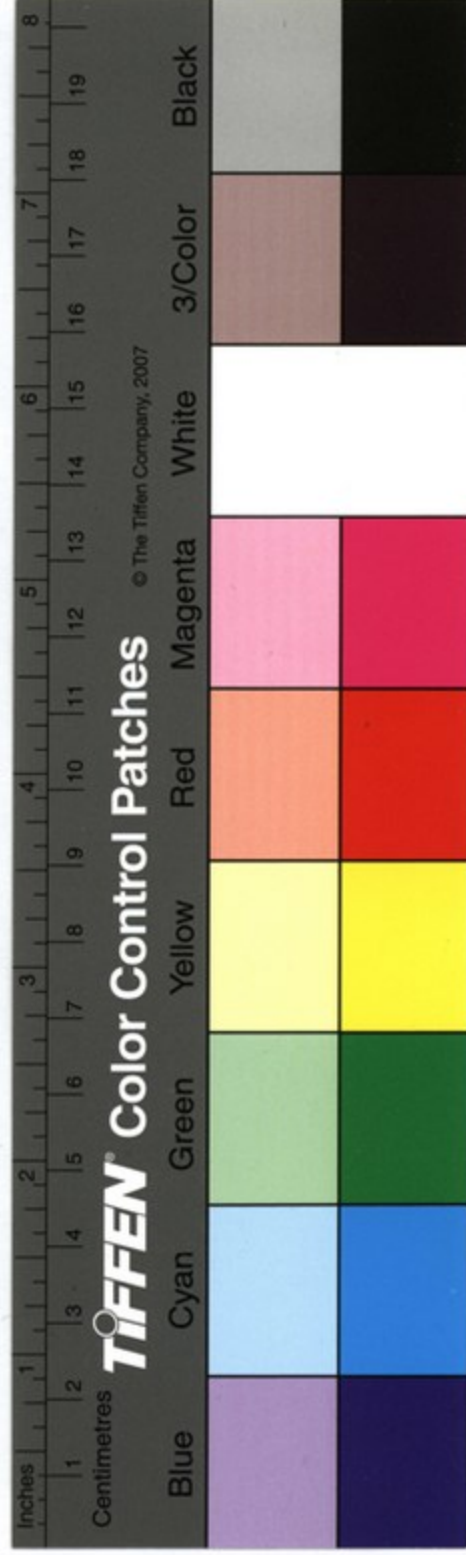
或問 天主生天地萬物是矣。不知誰
生 天主。余曰。噫。天主爲萬有無原
之原。胡詢其所從生乎。天主有所從



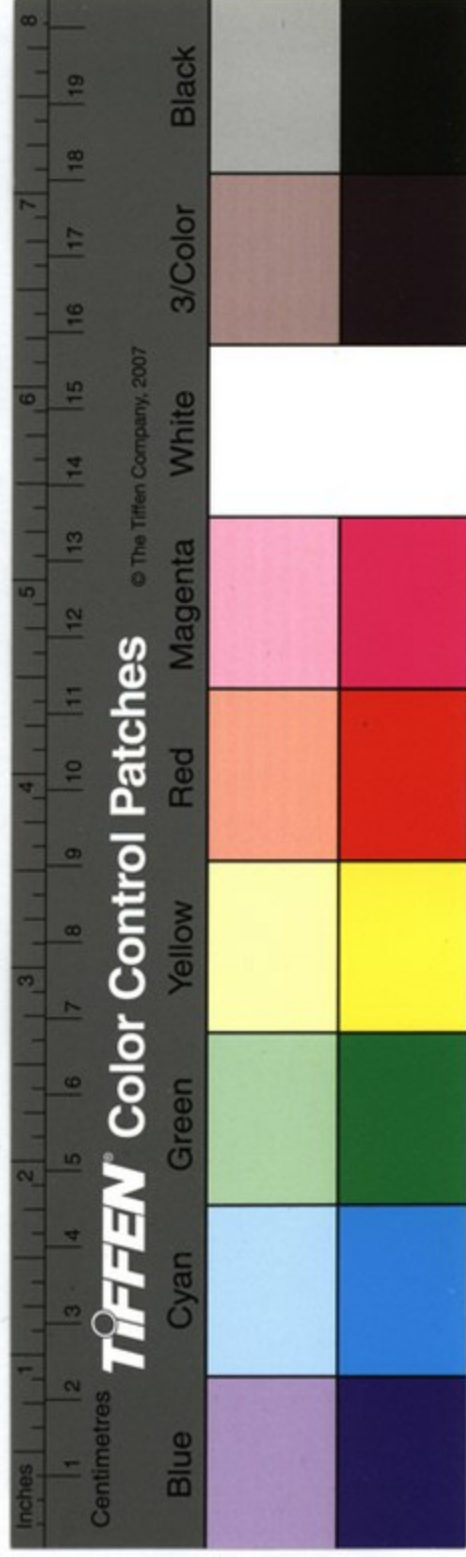
生則非。天主矣。蓋有始者必出於無始。天地有始。始於天主之全能。則天主爲萬物未始有始之始矣。何更求之有哉。若必云。天主有所從生。則將窮夫生。天主者又從何生耶。遞推原本。既不可至於無窮。必有所止極。則最先最初。無所從生者。乃吾所謂天主。



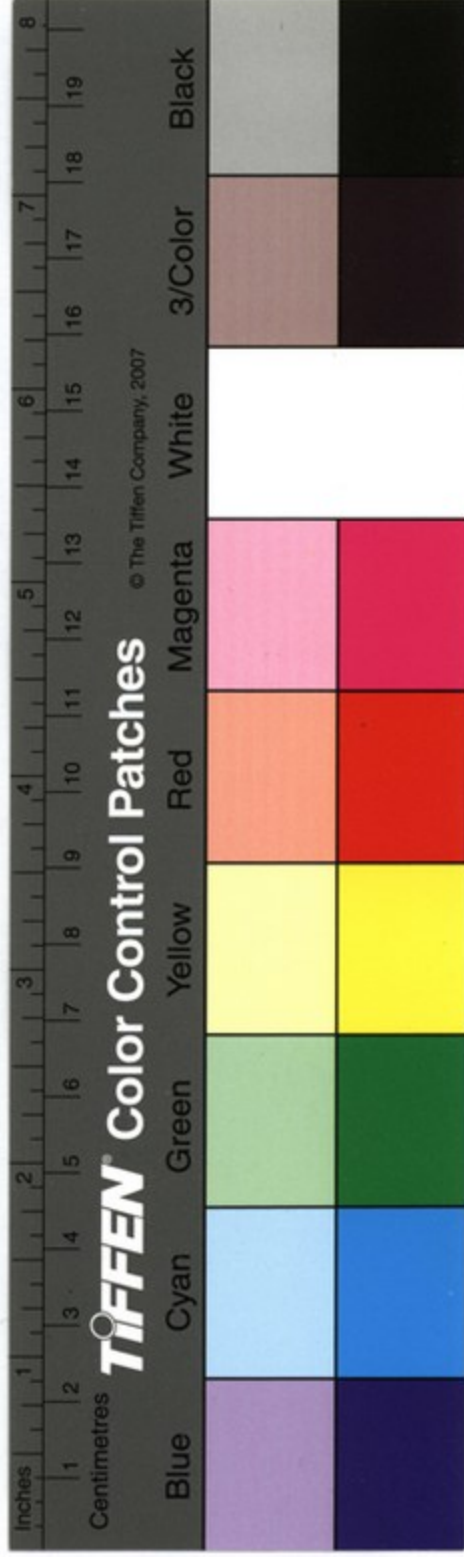
造物者也。世無可比。淺譬之。樹木焉。其
葉花實。必出於枝。枝出於幹。幹出於根。
至於根。則爲花實枝葉本原。又何復問
根之根也哉。又譬之數焉。億出於萬。萬
出於千。千出於百。百出於十。十出於一。
一也者。億萬千百十之原。諸數之始者
也。又何復問一之一者哉。若問樹之根



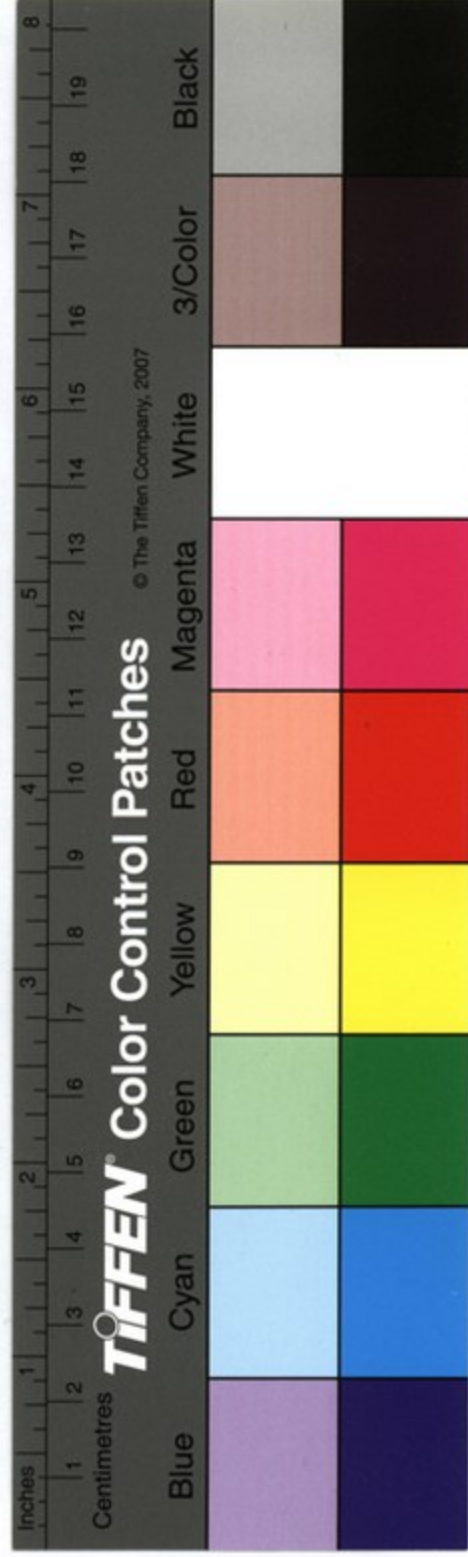
數之一。亦爲物耳。則必復有所從生。余
曰。論根一字。則指樹木花果之原無可
復推矣。論乙一字。亦諸數之始。更無他
數在一前也。若論其爲物也。如一人一
馬。一樹。則必生於前人前馬前樹。窮其
前人馬樹所初出。則必出於天地間第
一人馬第一樹木也。而天地間最初人



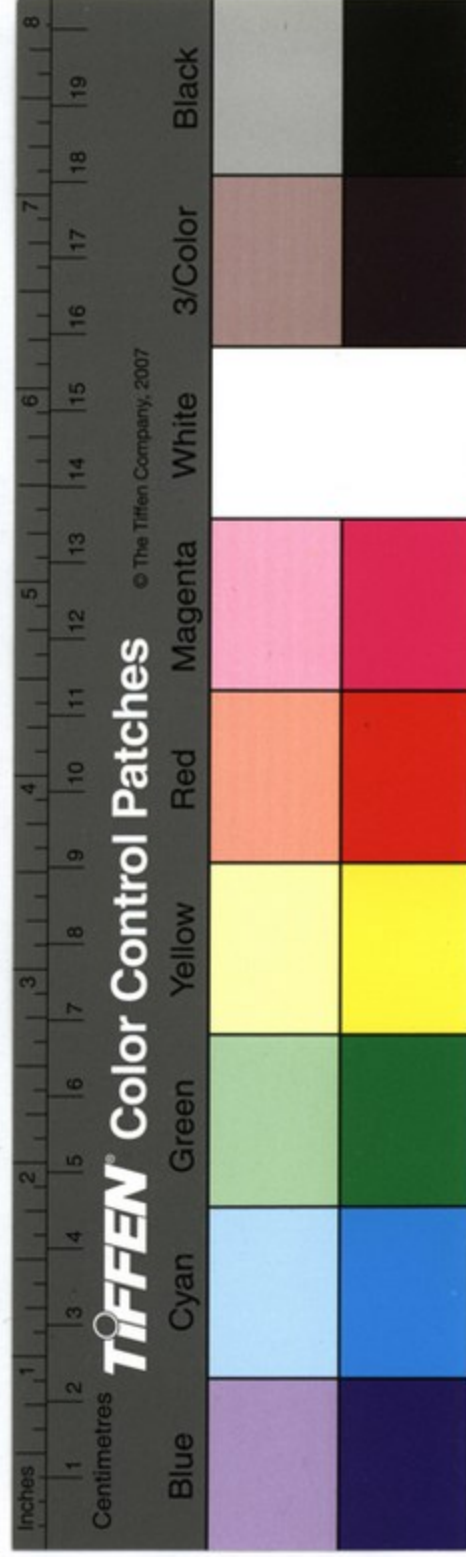
萬物之理
馬樹木。既不復有人馬樹木所從生。則
皆爲天主大造物之所化生也。而天
主自超萬物之生。自在萬有之先。無所
從生。而實爲自有。且爲萬有之元有者
也。蓋物有有始有終者。草木禽獸及人
之肉軀是也。有有始而無終者。天地神
鬼及人之靈魂是也。其爲無始無終者。



惟至尊。天主無窮妙體者已矣。蓋天主無窮妙體。則無他物在前焉。嗚呼。天地人物皆天主爲人所生。則天主實萬物之天主。吾儕之大父母也。要在認得真。愛得切。圖成天主之肖子功臣。斯不負其生養保存至恩。而日後復命。可永遠享無疆之真福矣。今欲稍知其恩。



姑舉其一。試思天地或無日。萬民俱坐
長夜。忽見太陽東出。普照六合。則必大
懽。而轉思誰命此日。寵出照臨。豈不大
謝造物至恩。乃今無日不見太陽之光。
胡可忽。天主恩澤。不致感謝哉。舉一
太陽。而水火衣食種種日用之物。可推
類矣。聖博納文有云。若爾生而瞽。而龔



而暗而癱而死。幸蒙 天主洪恩復甦
爾身。開爾聾聵。解爾口舌。救爾諸疾。爾
既含靈覺。敢忘其再造之恩。而不圖所
以報之乎。今 天主保爾全身。令汝未
死。未聾。未瞽。未暗。未病。爾自思其恩。不
亦更大於既病。既死。而豈賜爾安康耶。
爾尚未興感謝一念。不圖所以報其恩。

