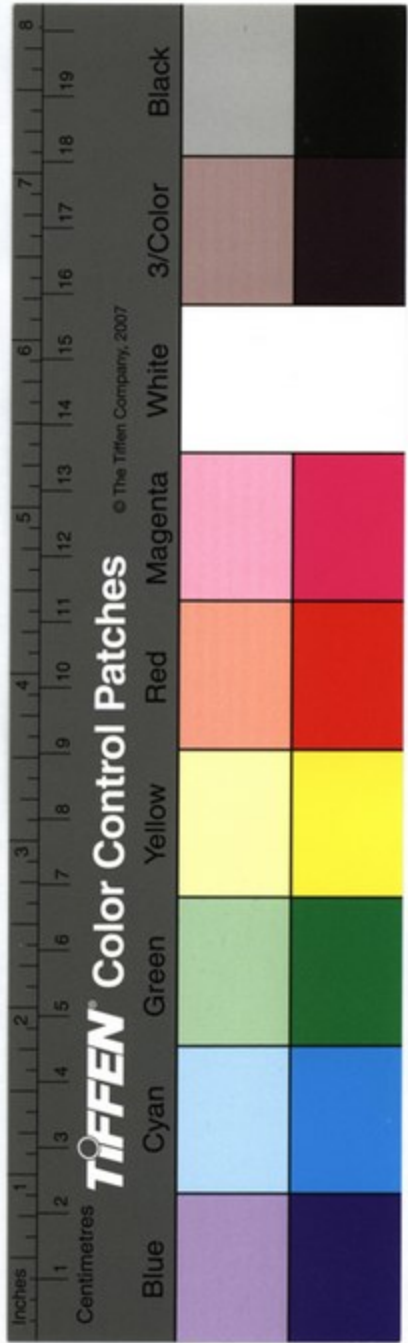
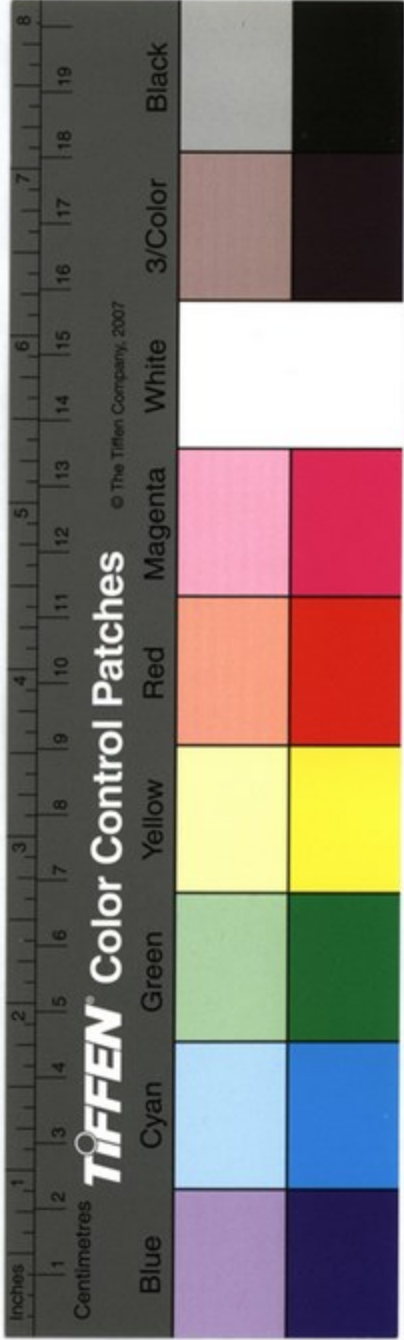
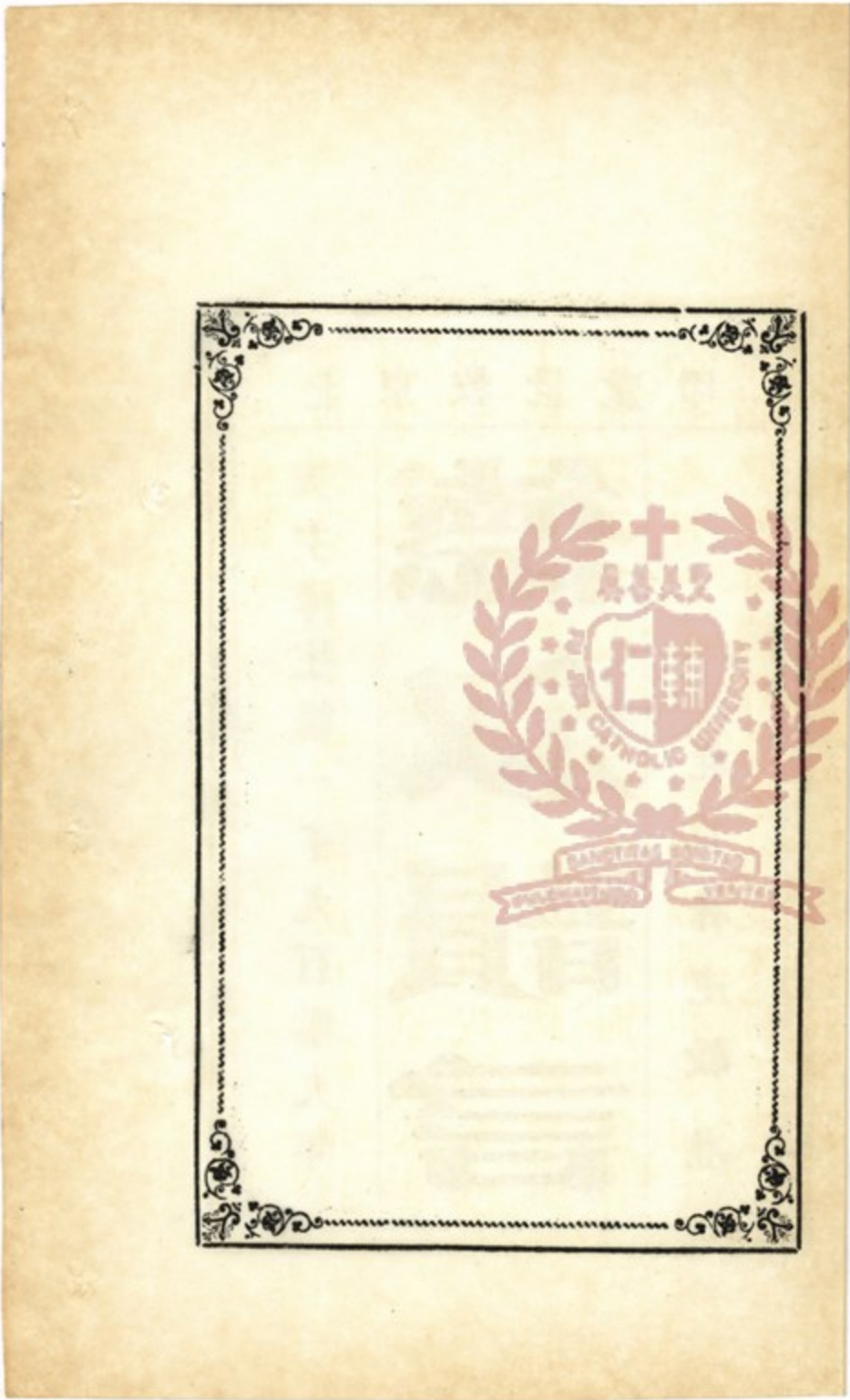
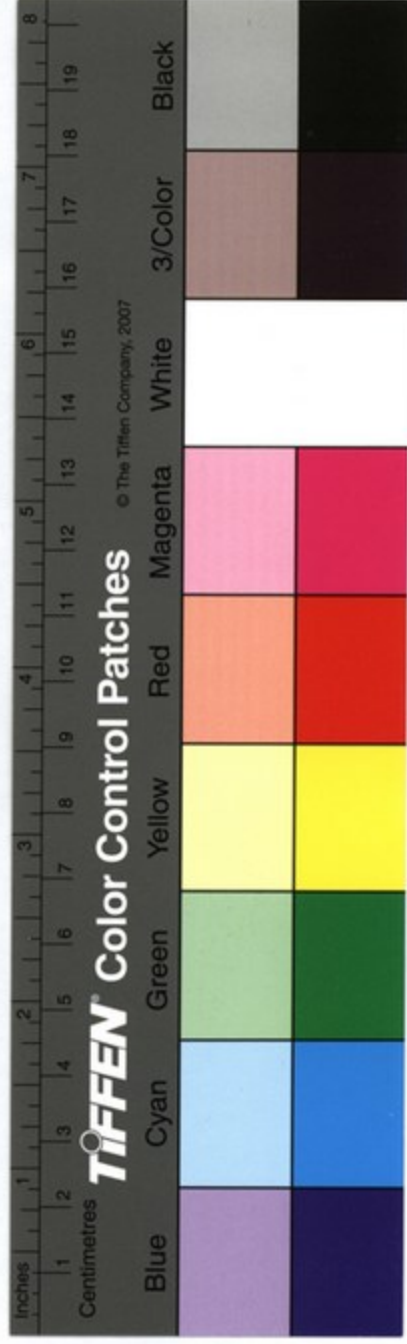


MAISON DU SAINT-ESPRIT
MISSION CHINOISE
CHINESE MISSION
24, RUE DE LA COURONNE
QUEBEC

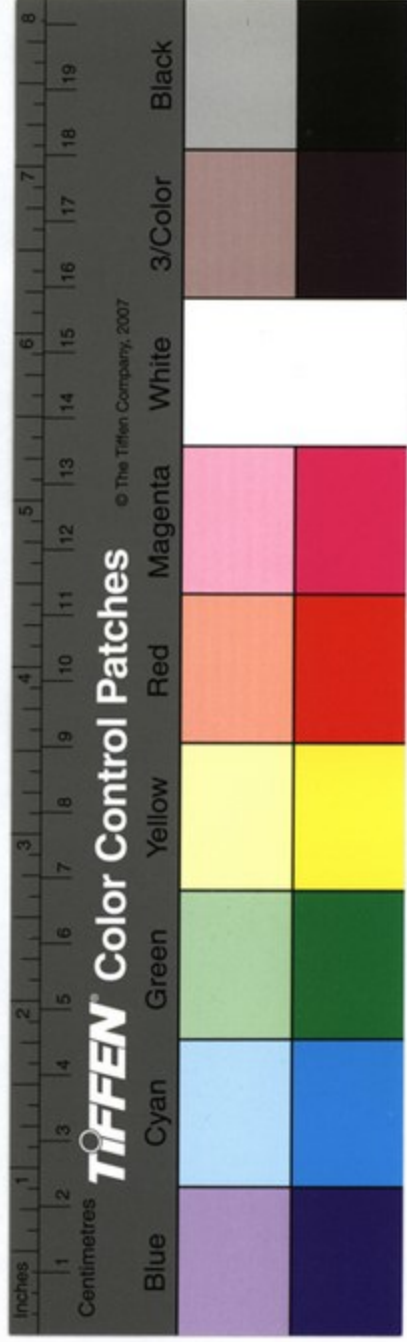




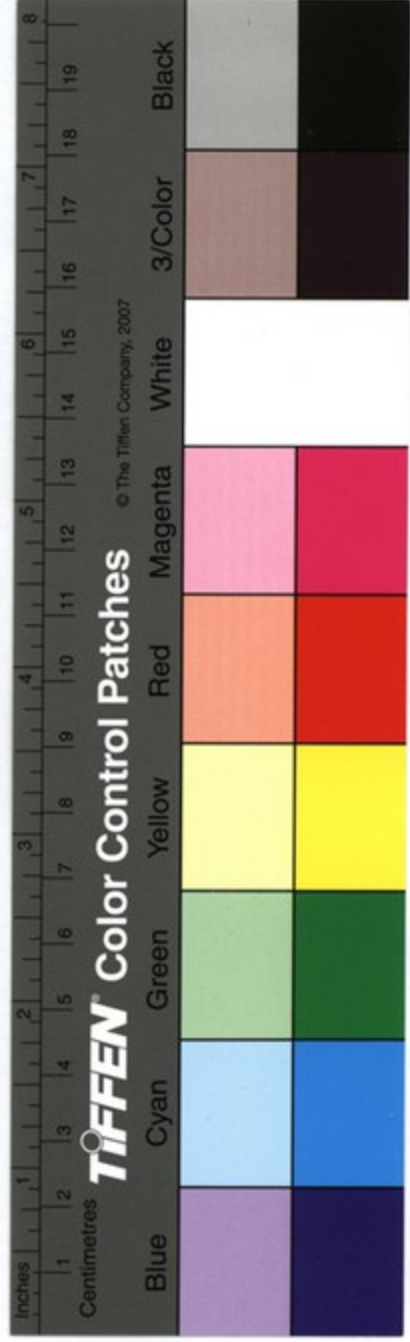
德叙韻言自序
書云詩言志歌永言蓋詩所以發舒心志
歌咏性情也喜怒哀樂之情動於中而發
於言言之不盡而吟咏之此人之情也詩
可以興謂其能興起人好善惡惡之心夫
情之所感有正有正而不正而詩三百一言以
蔽之曰思勿邪是教人捨其不正而趨於
正也趨於正而返復吟咏纏緜悱惻最能

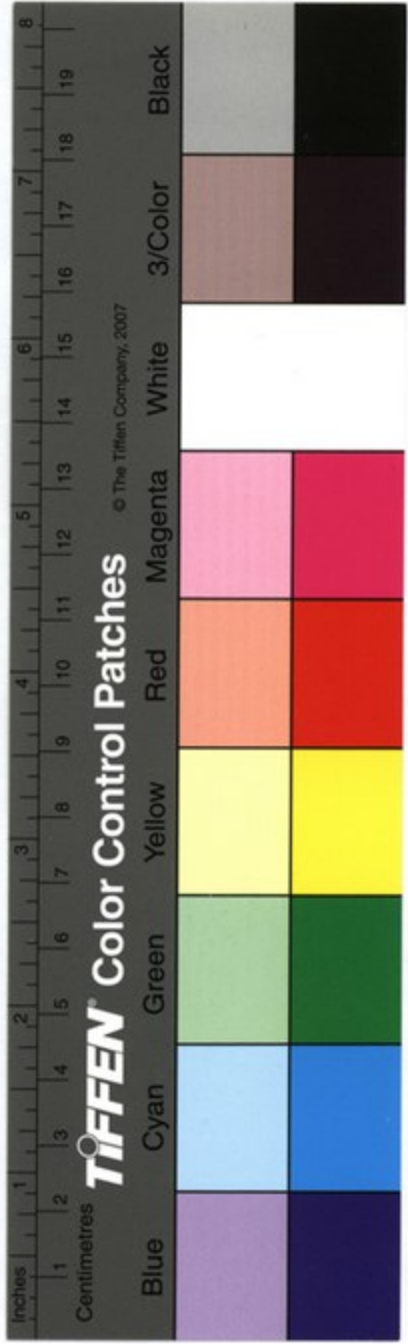
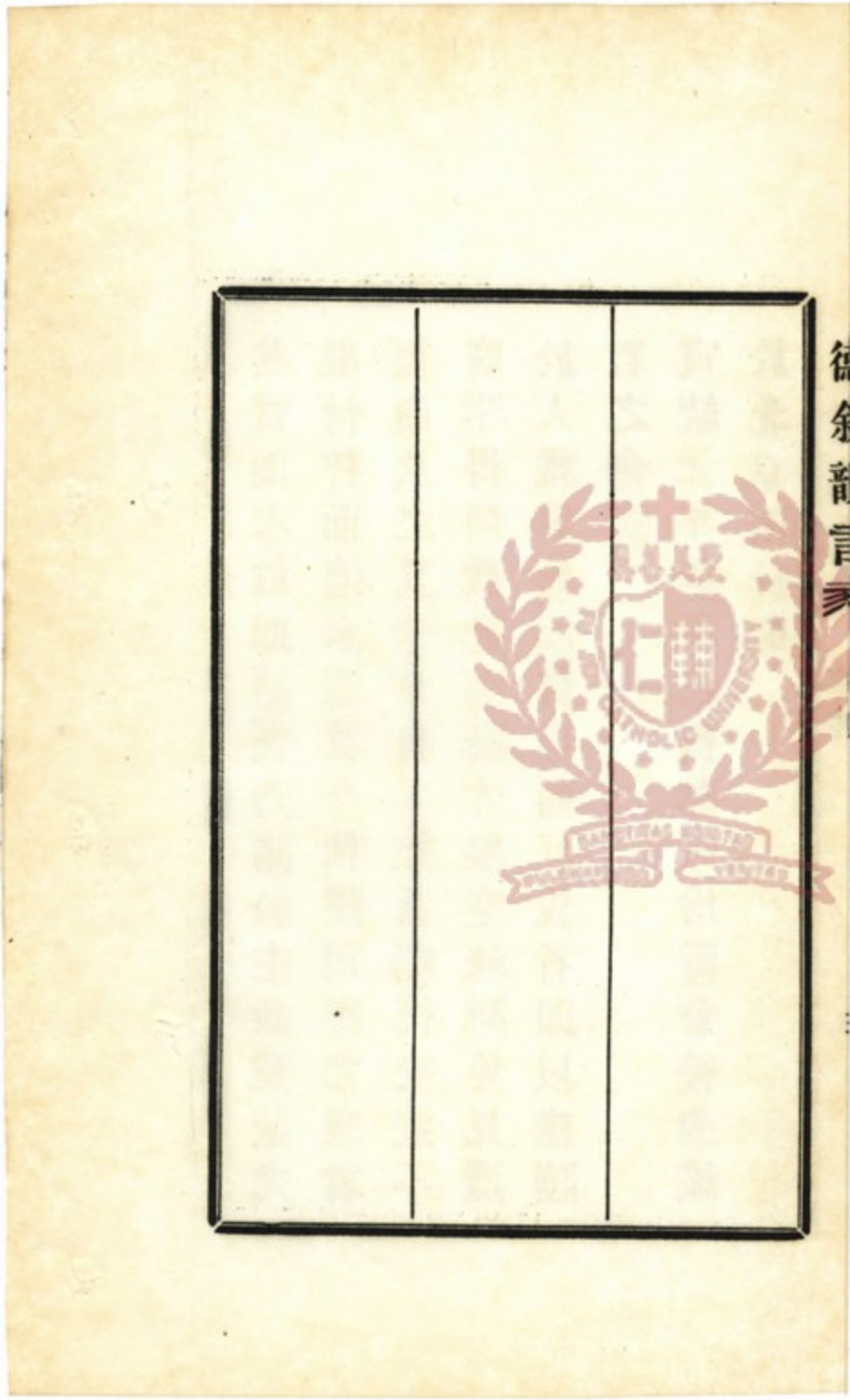


陶淑人心。日純於正。此詩之所以爲教也。德叙禱文。皆稱述聖母之尊美。聖善正之極者也。言簡意深。思之不盡。余嘗逐句題詠。以申敬慕。而隆孝思。名之曰德叙韻言。但蟲吟鳥語。奚足以闡揚聖母徽美之萬一。而友人見之。勸付劖劂。謂俾幼童輩。讀而歌咏之。既可增其敬愛聖母之情。又可陶淑其心志。亦養正之聖功也。余雖心紉



其言而未敢即諾。友乃請於主教竟蒙允
 准付梓。而適未暇及。今秋。陸司鐸允廉君。
 復商及之。且命余自弁數言。竊愧交遊不
 廣。罕得領教於高明。才學空疎。難免見譏
 於大雅。書此以質惠而好我者。即以應陸
 君之命焉。
 宣統元年歲在己酉。聖味增爵會後。學識
 於北京西什庫





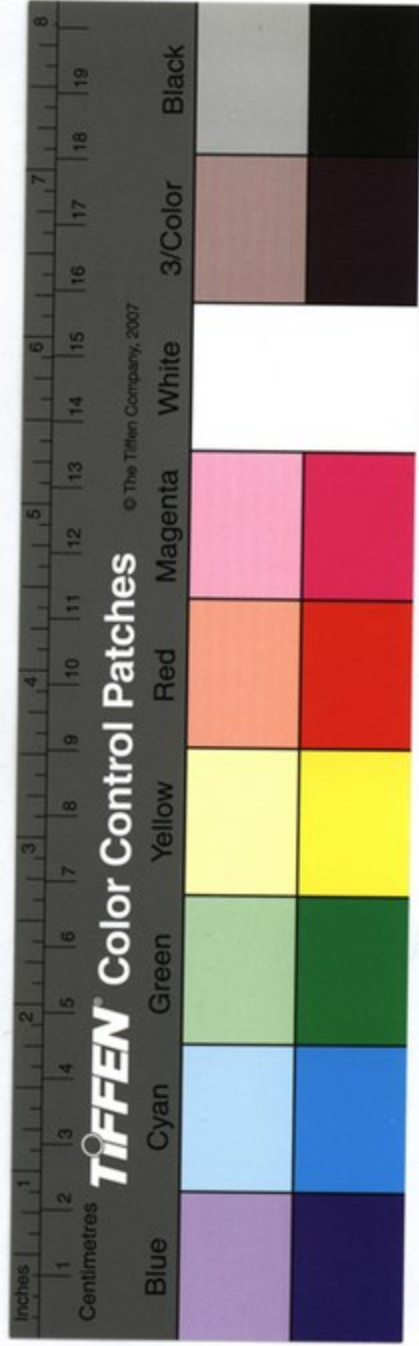
聖名奧妙蘊無窮 北極明星意寓中
 只為人生如渡海 好教舟客認西東

後禱文中、句下有註
 者、皆照註意咏歎、

瑪利亞、是聖母聖名、乃西音、此名包含之意義甚多、一意為主母、一意為
 大海、或苦海、一意為海星、渡海者所仰望、以別方向者也、詩照重此意、此

聖瑪利亞

德叙韻言



德令音言

天主聖母

先天預簡大恩殊

九月娠懷聖子軀

徽號尊為天主母

推崇實至確非虛

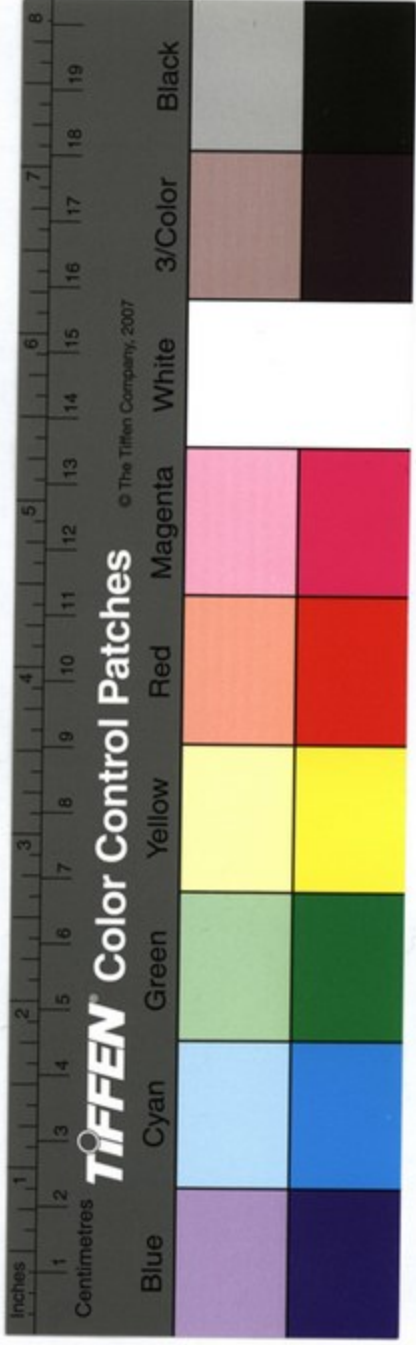
童身之聖童身者

葆貞絕慾是童真

太璞完全品最珍

創始詣精惟聖母

童身者內更童身



一自天神稱滿被
至今傳誦永無休

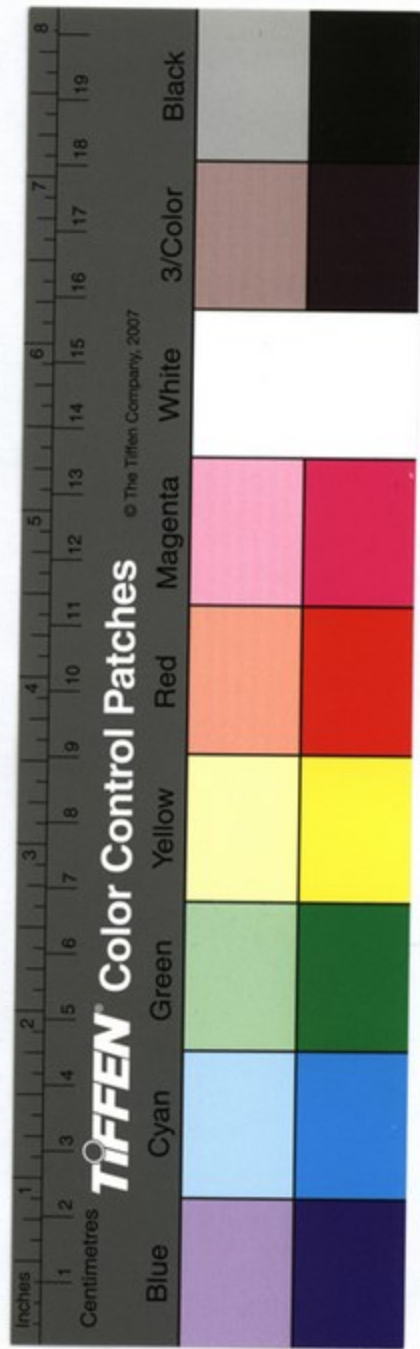
深蒙主寵最為優
受造之中莫與儔

天主寵愛之母

生兒如此真堪羨
怪底當年有頌詞

基利斯多品位奇
明王大鐸兩兼之

基利斯多之母



至潔之母

至潔天然性有餘

水清玉潤擬猶虛

漫言人類難相及

九品天神也不如

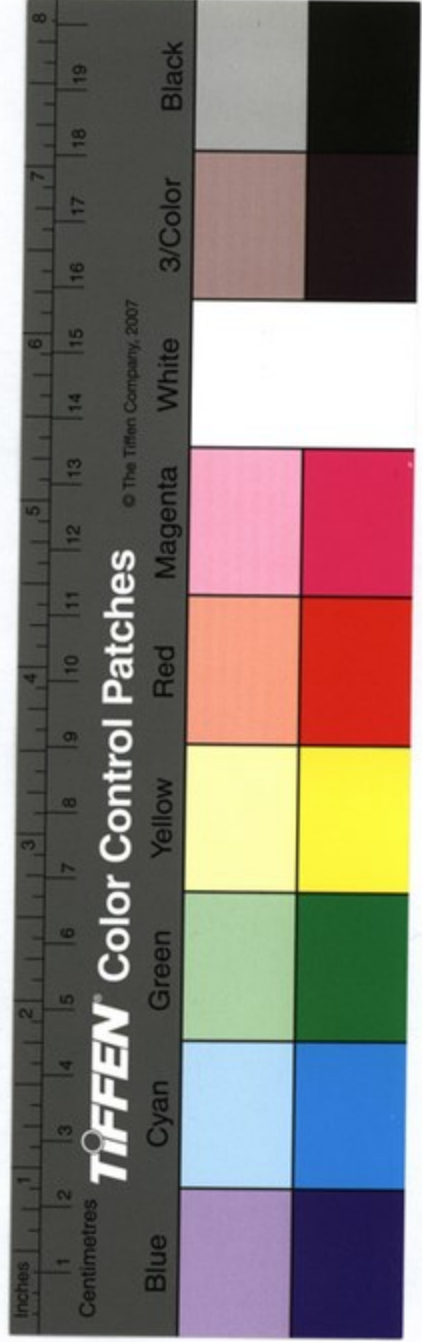
至貞之母

貞靜幽閑不染塵

素心惟與主相親

莊嚴德貌堅純性

天上人間第一人



庸行片言皆至聖

白圭之玷曷由尋

天姿純粹忒難侵

萬德渾全聚一心

無玷者母

猶是太初完璧好

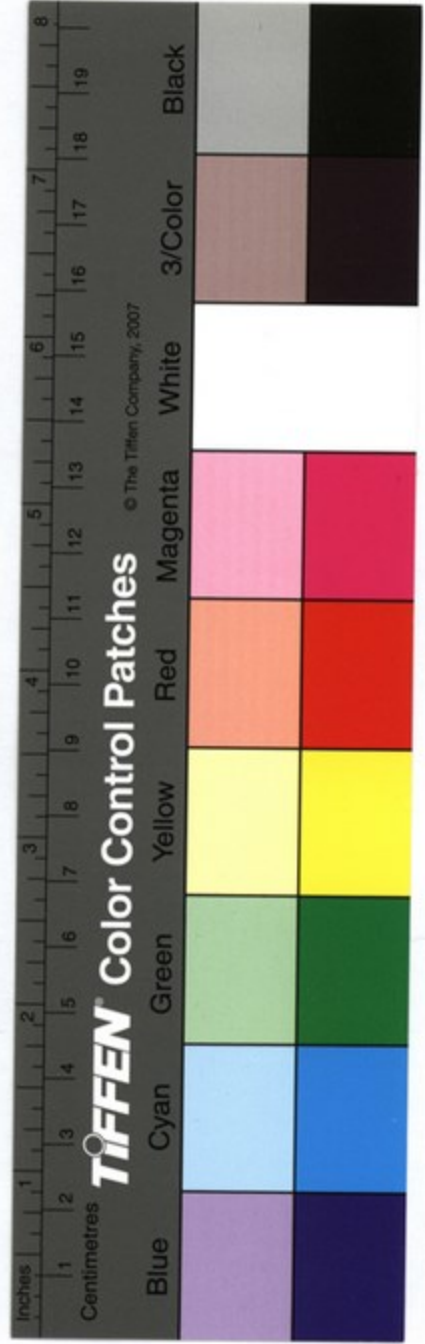
神功妙化實奇哉

不因人道自成胎

誕聖毫無垢副菑

無損者母

音勞



可愛者母

德容聖善最堪欽

可愛還因有母心

一片慈雲覆萬古

蒼生愛戴莫名深

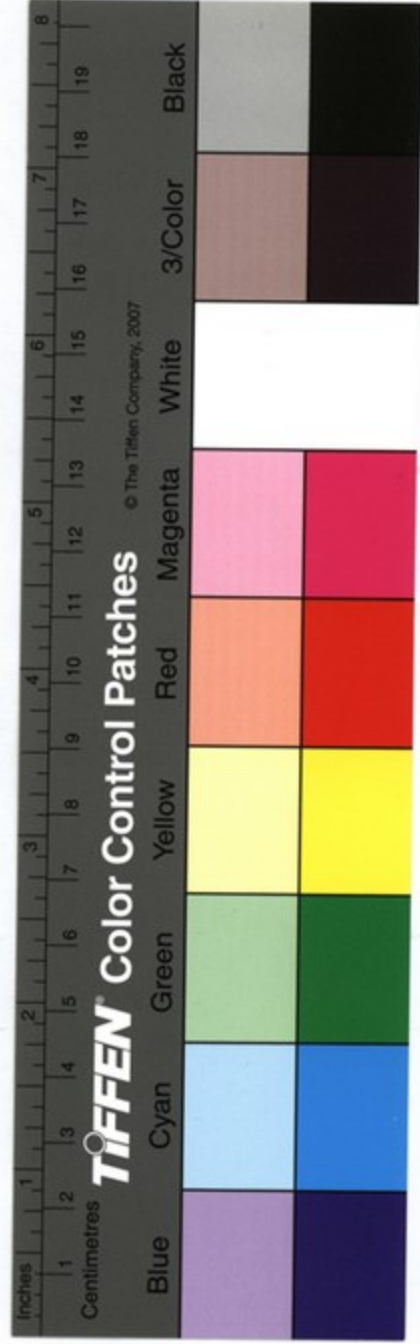
其二

我是熒熒落難人

願依膝下託微身

光輝聖面仁慈性

可愛分明好母親



可奇者母

淨血成胎實可奇

聖神功化自天施

母儀尊並童貞潔

欽羨一身兼得之

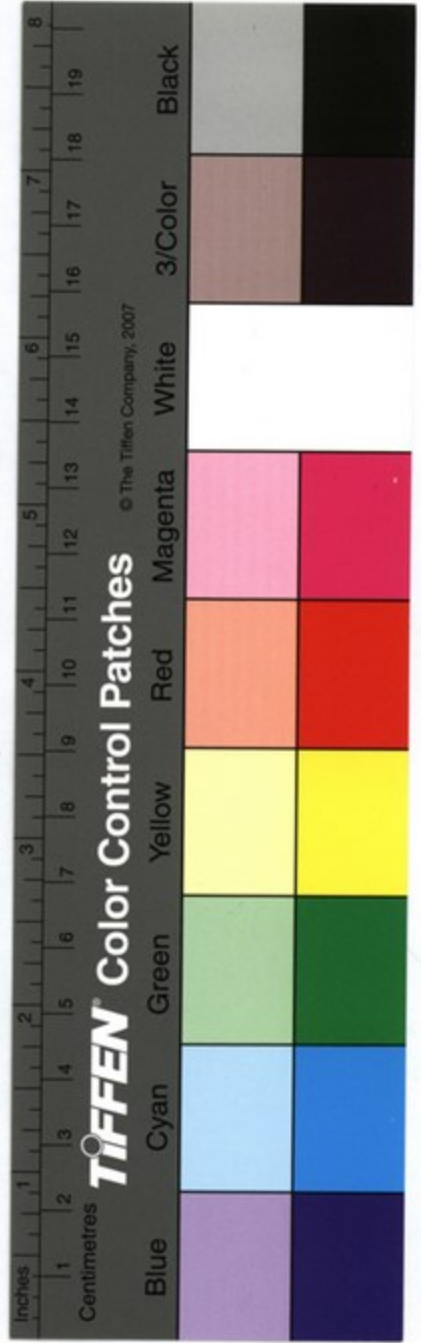
造物之母

肇造乾坤之大君

三年會賴劬勞動

報功豈止光榮大

臨御威權尙與分



救世之母

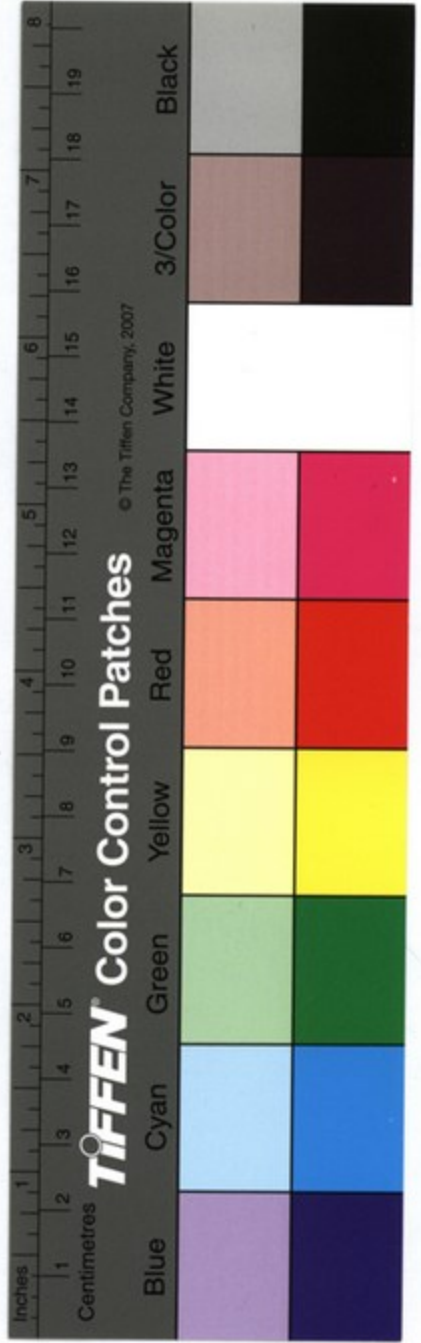
雲霓望斷望天開 盼煞伊人尙未來

幸此先天貞妙母 爲生救世聖嬰孩

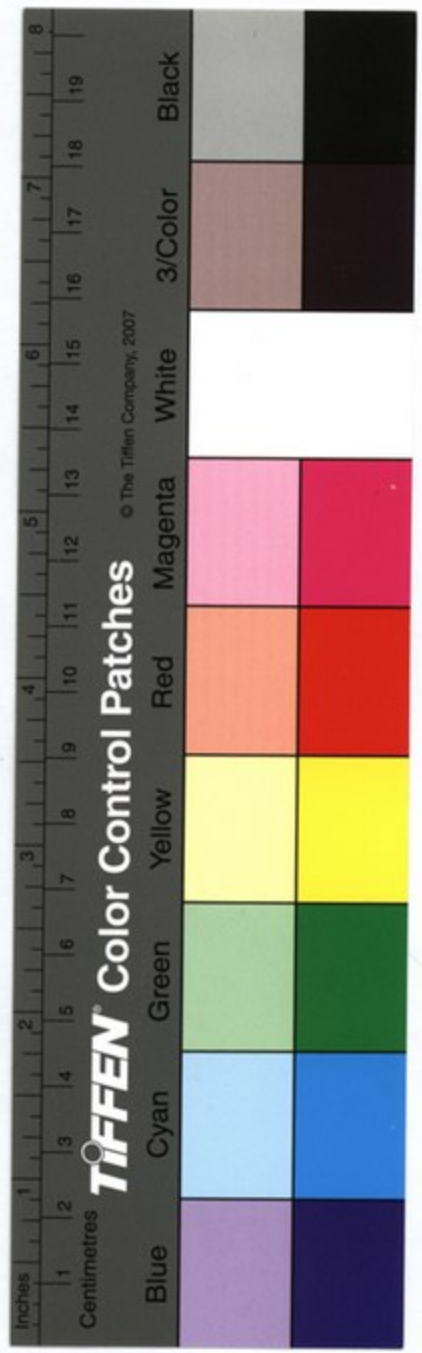
極智者貞女

聰明睿智自天成 萬理無煩慮已精

言行從容皆中道 貞心另有妙權衡



最堪頌最難如處	可頌者貞女	神人不敢平身視	可愛之中可敬存	可敬者貞女
貞腹曾懷物爾朋	女中殊福到今稱	美麗莊嚴別樣尊	聖心貞烈聖容溫	



大能者貞女

貞女何煩說大能

總因魔患太凜凌

慈悲欲盡援斯世

故顯威靈到處增

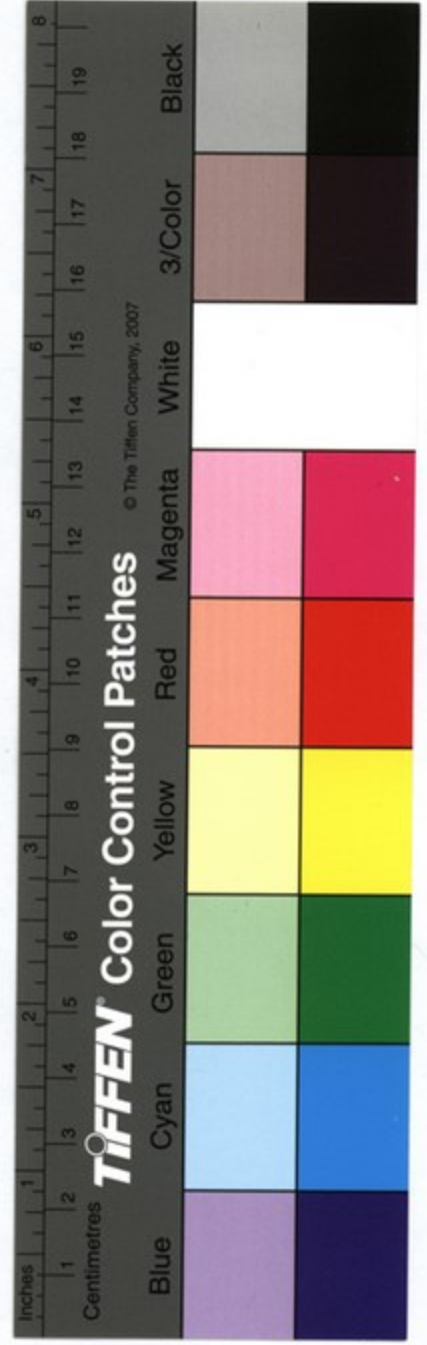
寬仁者貞女

寬裕溫柔性至仁

有容聖德煖於春

高明博厚如天地

覆載千秋萬世人



大忠者貞女

大主生人即降衷

普天率土盡臣工

詎知數徧鬚眉者

難及童貞一女忠

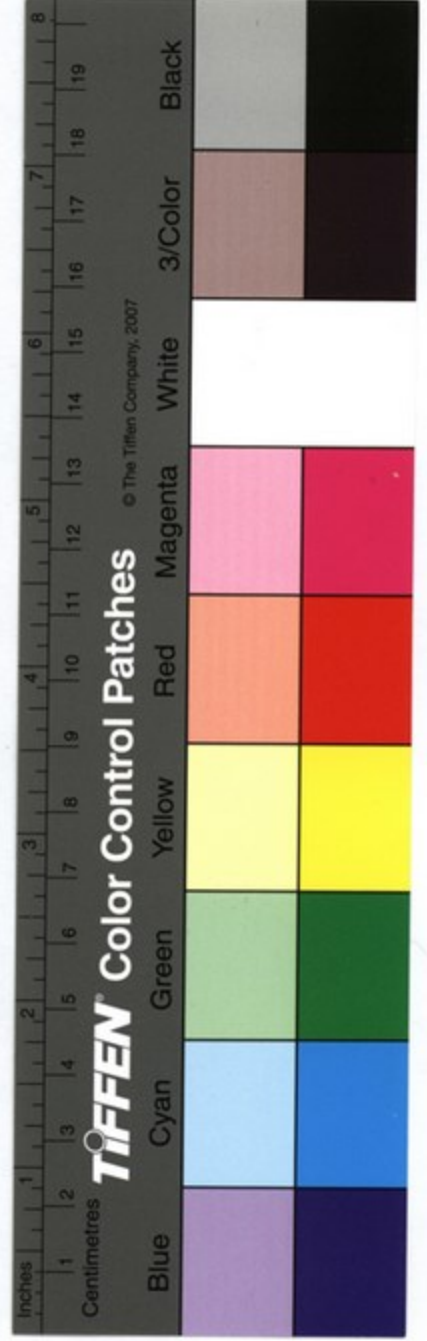
義德之鏡

體仁行義性能安

諸德純全聖表端

留得千秋明鏡在

修身正好借來觀



德叙韻言

上智之座

寶座宏開宅乃心

當年上智寔親臨

一從費畧安居後

聖睿之資較海深

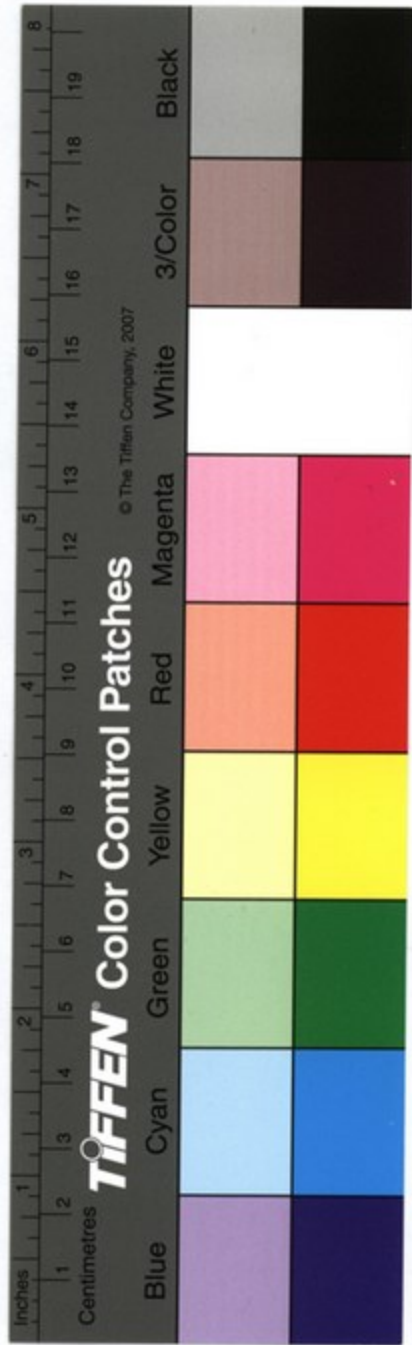
吾樂之緣

涕泣谷中苦萬千

欲云行樂那能然

幸因聖母生吾主

樂國今方慶有緣



妙神之器

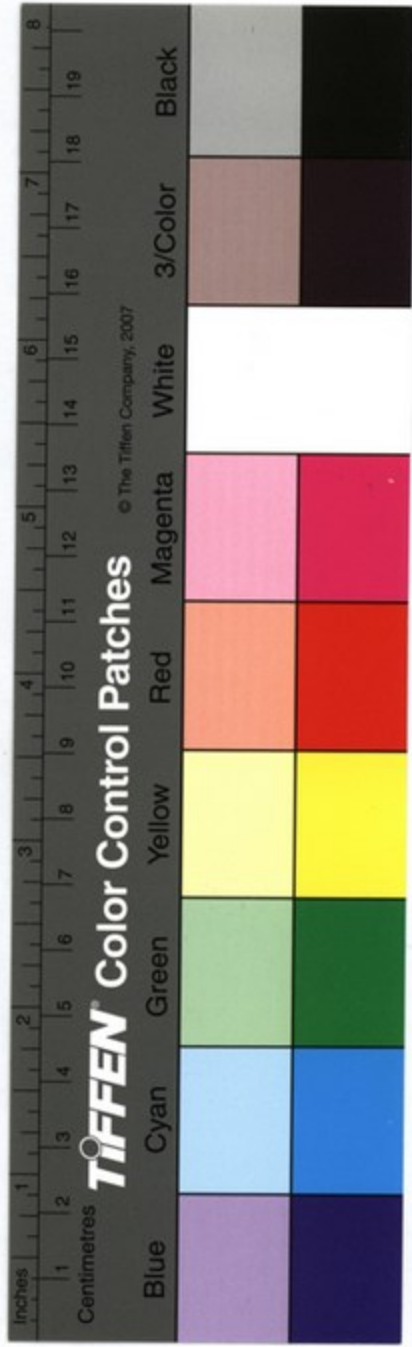
神器由來妙義存 敬於聖母借相論

不盛黍稷塵凡祭 盛得羔羊獻至尊

可崇之器

器也曾聞許與隆 須知聖母更尊崇

金相玉質堪珍處 却比瑚璉又不同



聖情大器

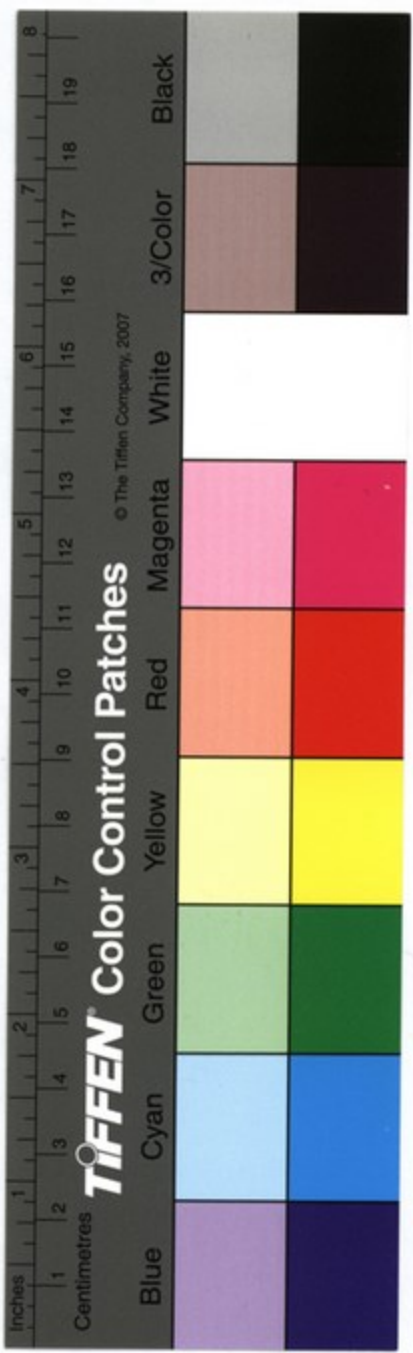
漫道盛多器即傾 聖情滿注善持盈

總因量大能容受 第一謙懷海樣宏

立義玫瑰

歷數羣芳孰最妍 玫瑰香色義雙全

形容聖母惟他好 不必花中更愛蓮



達味敵樓

達味當年有敵樓

強仇遂致沮奸謀

恰如聖母將人護

魔勢雖狂不足憂

象牙寶塔

齊天寶塔勢堪誇

八面玲瓏琢象牙

潔白堅純無以尙

大觀之美孰能加



黃金之殿

寶殿巍峩峙若岑

莊嚴富麗盡黃金

確知不是人間相

只合維皇聖主臨

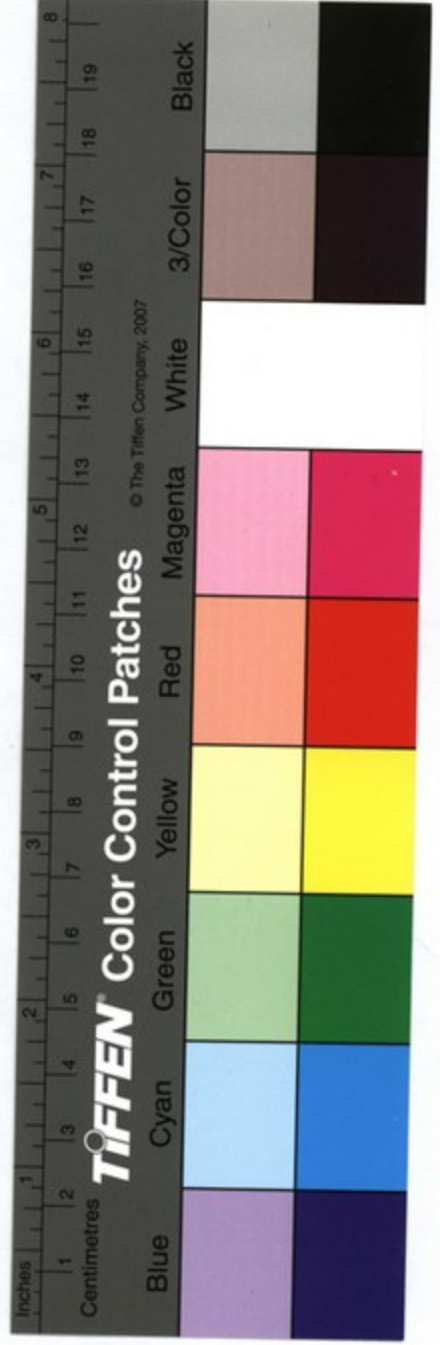
結約之櫃

尚憶當年結約時

天糧誠版櫃藏之

貞胎所孕長生主

誠版天糧正表伊



上天之門

天門高渺共瞻望

爭歎無由陟帝鄉

肯信提携有聖母

管教容易入天堂

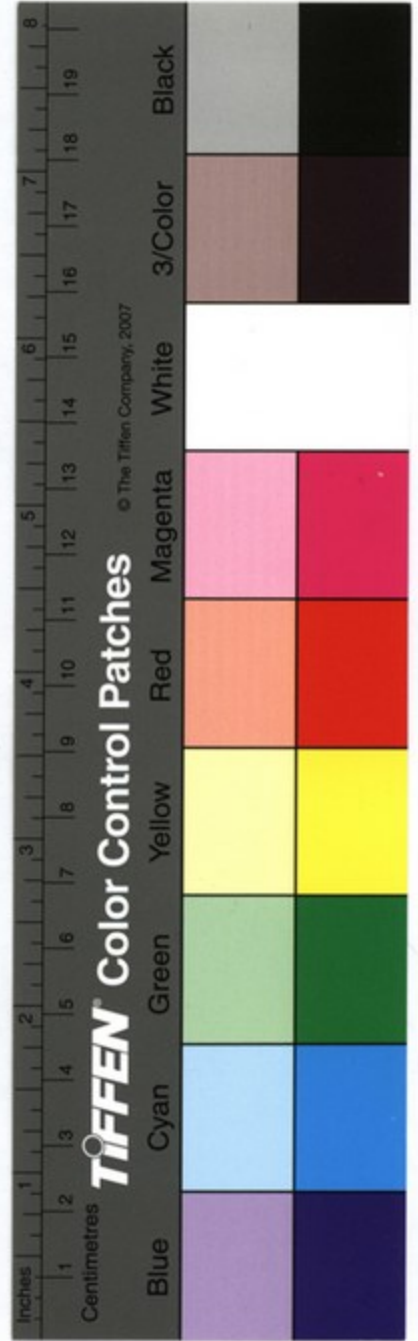
曉明之星

耶穌眞光未入世

世如長夜寒陰凝

曉星麗處東方曙

咸慶瞳矐日欲昇



病人之痊

茫茫世界苦充盈

疾病災殃到處生

勿藥能痊有聖母

求無不應意須誠

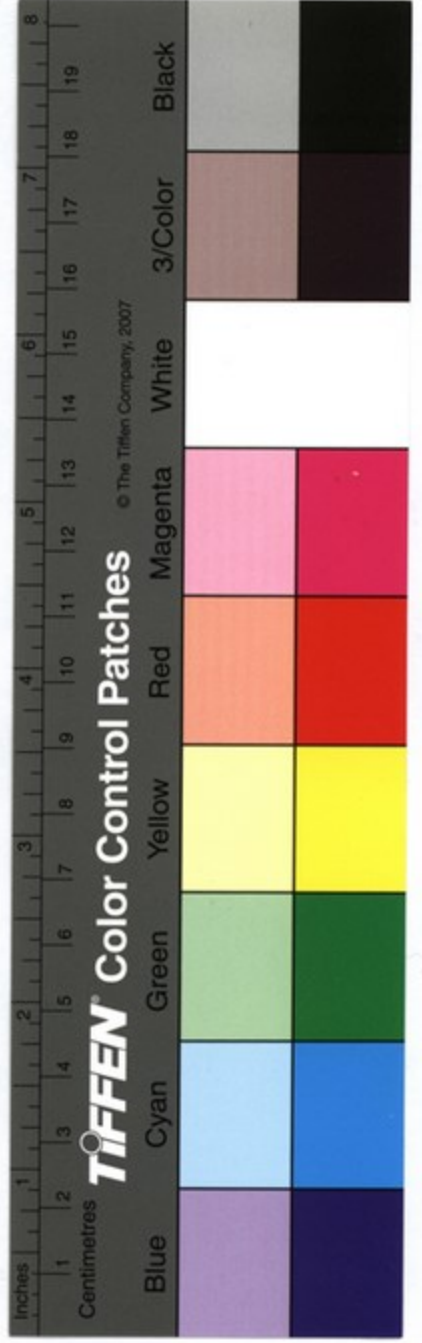
罪人之託

上主神威怒若霆

罪人何處脫嚴刑

投身賴有童貞母

性極慈悲側耳聽



憂苦之慰

竄流斯世寔堪矜

苦難憂愁力不勝

漫道無人能慰藉

一蒙母勗即歡騰

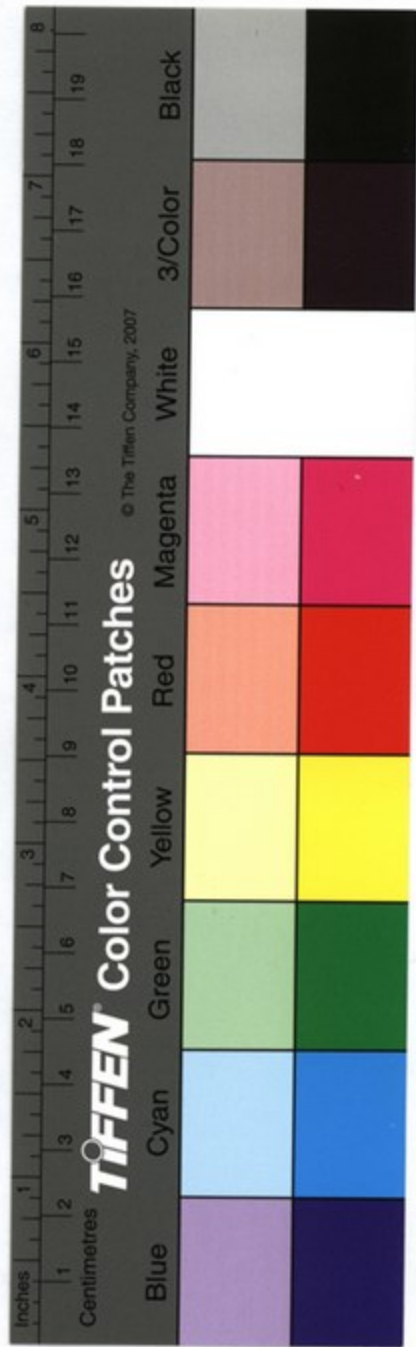
進教之佑

進教人將天主尊

羣仇虎視欲相吞

幸蒙聖母垂恩佑

我輩神形賴以存



御前音言

諸天神之后

天神九品數無涯

妙體純真總少華

欣戴維皇天上后

排班擁扈彩雲車

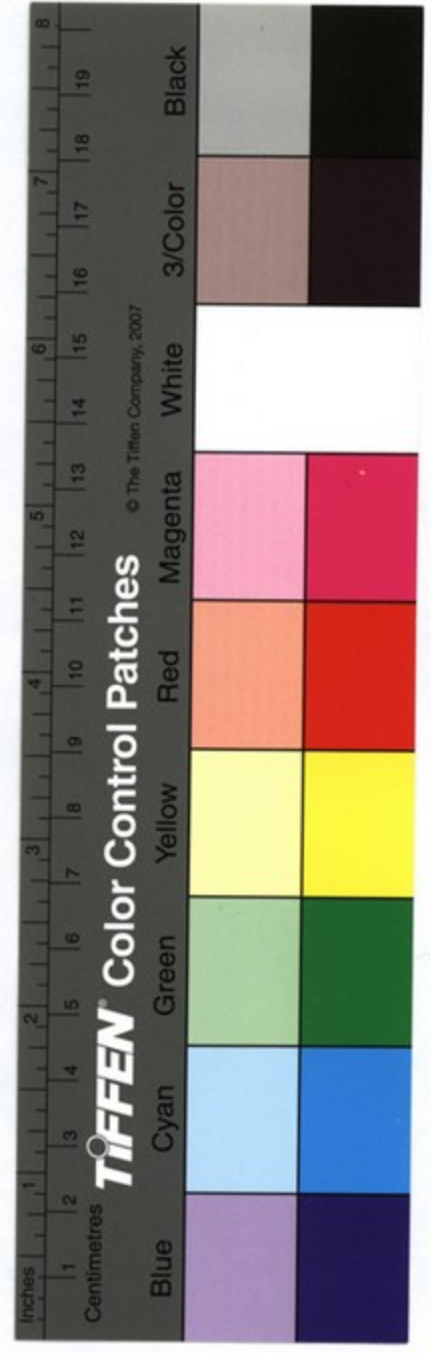
諸聖祖之后

義義古聖衍重熙

裔有曾孫女更奇

德峻位登天上后

含歡列祖觀光儀



猶憶當年艱苦際

賴承母后慰慇懃

宗徒十二盡元勳

天國公侯列座分

諸宗徒之后

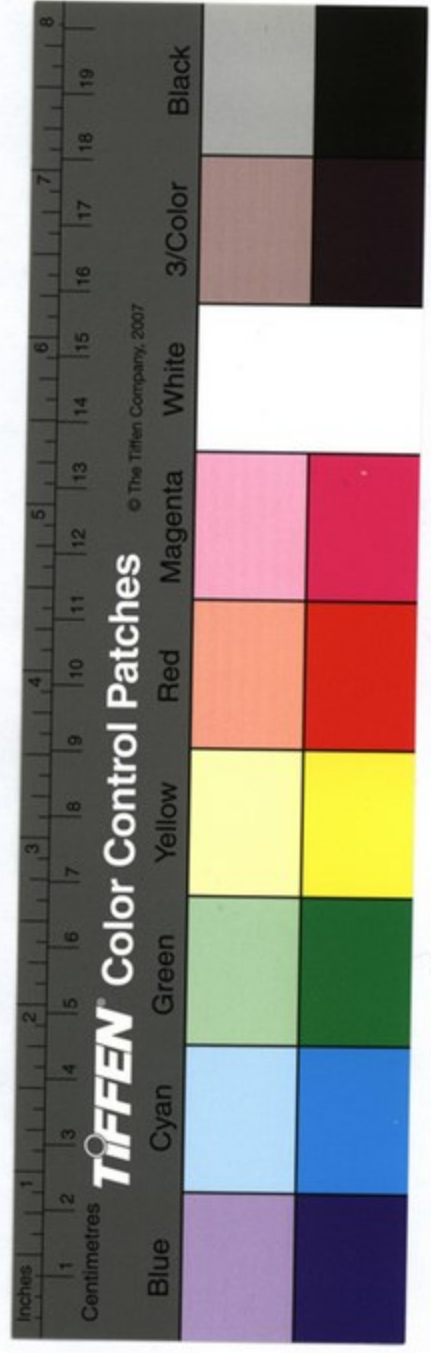
遙遙上古前知者

載籍如林競頌揚

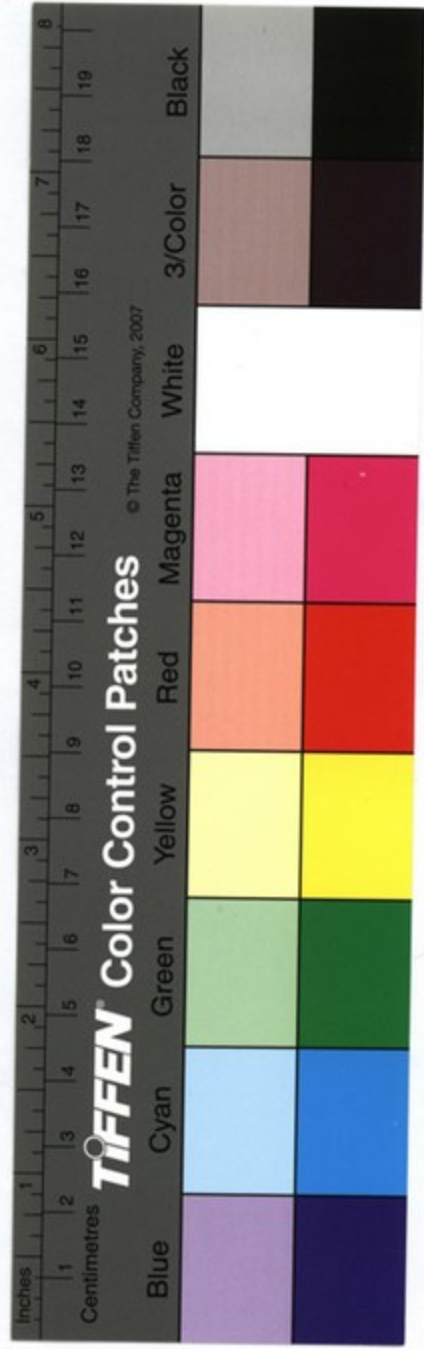
預簡先天大母皇

未生早已顯榮光

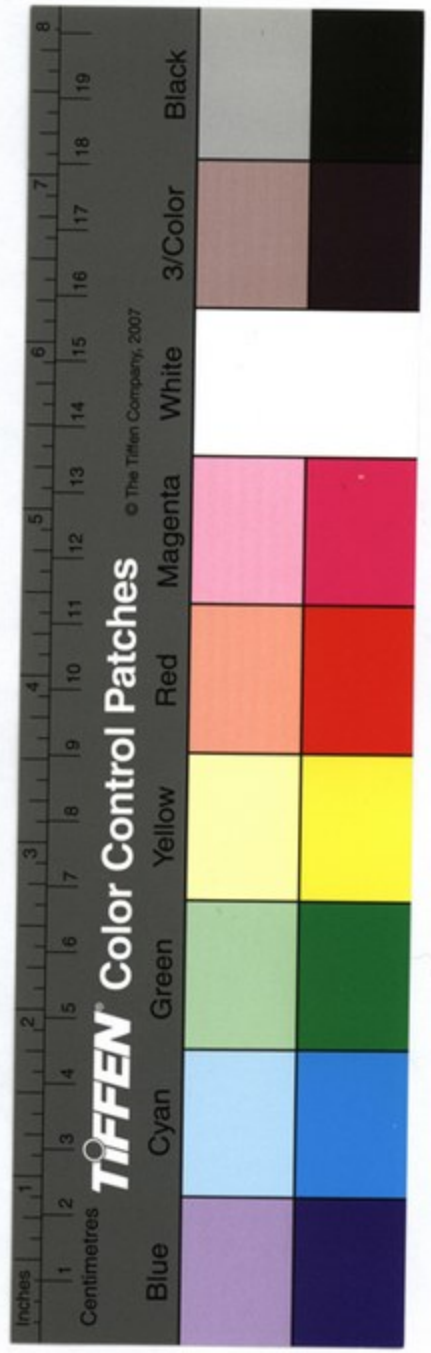
諸先知之后



諸為義至命之后
 勝枝排處滿天寰
 別樣榮光致命班
 論到母皇七重苦
 一齊傾倒拜慈顏
 諸精修之后
 精修諸聖萃羣英
 聖域賢關歷級行
 任爾琢磨工細密
 不如元后自誠明



諸童身之后	首創童身貞潔美	萬花領袖羣香后	諸聖人之后	濟濟天廷萬聖盈	超然獨有元元后
聞馨附者衆如雲	其妙無言可以云	聖無常體各成名	衆美兼包集大成		



無染原罪始胎之后
 獨占維新造化工 亞當遺累不相蒙
 未成胎己先承寵 原罪何能染聖躬
 玫瑰聖頌敬讚之后
 玫瑰爲頌頌芬芳 字字珠璣句句香
 製作冕旒星月燦 母皇膝下敬輸將

